

ລະບົບສະມາດ

ສໍາລັບເຝົ້າລະວັງພະຍາດສັດ

(SMART for HEALTH)

ຄູ່ມືການບັນທຶກຂໍ້ມູນເຫດການພະຍາດສັດປ່າ

ສໍາລັບໜ່ວຍງານລາດຕະເວນປ່າ

ສະບັບ 1.2.0 ວັນທີ 21 ທັນວາ 2021

ຄູ່ມືດັ່ງກ່າວນີ້ ອະທິບາຍ ລະບົບສະມາດສໍາລັບເຝົ້າລະວັງພະຍາດສັດປ່າ (SMART for Health) ໃນການເກັບກໍາຂໍ້ມູນເຫດການພະຍາດສັດປ່າ ໂດຍໜ່ວຍງານລາດຕະເວນປ່າ ແລະ ອະທິບາຍວິທີນໍາໃຊ້ທີ່ຖືກຕ້ອງ.

ຄູ່ມືປະຈຸບັນ ແມ່ນນໍາໃຊ້ກັບ ລະບົບ SMART ລຸ້ນທີ 7. ສໍາລັບຂໍ້ມູນເພີ່ມເຕີມ ກ່ຽວກັບ ໂປແກມ ເຄື່ອງມືຕິດຕາມ ແລະ ການລາຍງານຂໍ້ມູນ (SMART) ໃຫ້ເຂົ້າໄປທີ່ <https://smartconservationtools.org/>. ຖ້າຢາກຮຽນຮູ້ວິທີການນໍາໃຊ້ ໂປແກມ SMART ໃນຄອມພິວເຕີ ແລະ ການເຊື່ອມຕໍ່ (SMART Desktop and Connect) ໃຫ້ເຂົ້າໄປທີ່ <https://smartconservationtools.org/>.

ສາລະບານ

ພາກສະເໜີ	4
ໂຄງຮ່າງ ແລະ ນິຍາມ ຂອງລະບົບສະມາດ ສໍາລັບການເຜົາລະວັງພະຍາດສັດ	5
ການລາດຕະເວນສະມາດ (SMART Patrol).....	6
ເຫດການສະມາດ (SMART Incident)	6
ເຫດການພະຍາດສັດປ່າ (Wildlife Health Event).....	7
ການສັງເກດການ ສະມາດ (SMART Observations).....	8
ໝວດຂໍ້ມູນສະມາດ (SMART Category).....	9
ຄໍາອະທິບາຍແຕ່ລະໝວດຂໍ້ມູນ ໃນລະບົບສະມາດສໍາລັບເຜົາລະວັງພະຍາດສັດ.....	Error! Bookmark not defined.
ຫ້ອງປ້ອນຂໍ້ມູນ ແລະ ຫ້ອງປ້ອນຂໍ້ມູນຍ່ອຍ ສະມາດ (SMART Attributes and Sub-Attributes).....	14
ຕົວເລືອກ ຫ້ອງປ້ອນຂໍ້ມູນ ແລະ ຫ້ອງປ້ອນຂໍ້ມູນຍ່ອຍ (Attribute and Sub-Attribute Options).....	16
ພາລະບົດບາດທົ່ວໄປຂອງ ສະມາດໂມບາຍ (General SMART Mobile Functions)	17
ການຢືນຢັນ ຫຼື ຍົກເລີກຂໍ້ມູນ (Confirm or Disregard Data).....	17
ການລຶບລ້າງຂໍ້ມູນ ຂອງຫ້ອງປ້ອນຂໍ້ມູນໃດໜຶ່ງ (Clear the Data of an Attribute).....	20
ການລຶບລ້າງ ໝວດຂໍ້ມູນທີ່ໄດ້ປ້ອນແລ້ວ ໃນເຫດການພະຍາດສັດປ່າໃດໜຶ່ງ (Delete a Category Added to a Wildlife Health Event).....	21
ຖ່າຍຮູບ (Take Photographs).....	22
ການເພີ່ມຂໍ້ມູນຄັດຕິດ (Adding Nested Data).....	23
ການລຶບລ້າງຂໍ້ມູນໃດໜຶ່ງທີ່ໄດ້ບັນທຶກແລ້ວ (Delete a Record).....	25
ການນໍາໃຊ້ລະບົບສະມາດ ສໍາລັບເຜົາລະວັງເຫດການພະຍາດສັດ (Using SMART for Health)	26
ການບັນທຶກເຫດການພະຍາດສັດປ່າ (Document a Wildlife Health Event).....	27
ການຕື່ມຂໍ້ມູນ ຂັ້ນສະຖານທີ່ (Complete the Site Level Data)	28
ການຕື່ມຂໍ້ມູນ ຂັ້ນຊະນິດພັນ (Complete the Species Level Data).....	31

ການຕື່ມຂໍ້ມູນ ຂັ້ນໂຕສັດ (Complete the Individual Animal Level Data).....	40
ການຕື່ມຂໍ້ມູນ ຂັ້ນຕົວຢ່າງ (Complete the Sample Level Data).....	45
ການຕື່ມຂໍ້ມູນ ແຫຼ່ງຕົວຢ່າງສິ່ງແວດລ້ອມ ແລະ ຕົວຢ່າງ (Complete the Environmental Specimen and Samples Data).....	51
ການບັນທຶກ ເຫດການພະຍາດສັດປ່າ (Save a Wildlife Health Event).....	56
ການຢືນຢັນຂໍ້ມູນເຫດການພະຍາດສັດປ່າວ່າໄດ້ບັນທຶກແລ້ວ (Confirm Wildlife Health Event Data Was Saved)60	
ເຫດການພະຍາດສັດປ່າທີ່ບັນທຶກ ພາຍໃຕ້ການລາດຕະເວນໃດໜຶ່ງ ໂດຍນຳໃຊ້ໜ້າຈໍລາດຕະເວນ (Wildlife health event saved within a patrol using the patrol screen).....	Error! Bookmark not defined.
ເຫດການພະຍາດສັດທີ່ບັນທຶກຢູ່ນອກການລາດຕະເວນ ໂດຍນຳໃຊ້ໜ້າຈໍລາດຕະເວນ (Wildlife health event saved outside of a patrol using the patrol screen).....	Error! Bookmark not defined.

ພາກສະເໜີ

ໃນຕອນຕົ້ນ, ໂປແກມ ເຄື່ອງມືຕິດຕາມກວດກາ ແລະ ລາຍງານຂໍ້ມູນ (Spatial Monitoring and Reporting Tool ຫຼື ມີຄຳຫຍໍ້ ‘SMART’) ແມ່ນວິທີການທີ່ ຖືກອອກແບບມາເພື່ອສະໜັບສະໜູນວຽກງານບັງຄັບໃຊ້ກົດໝາຍ ໃນປ່າສະຫງວນ. ໂປແກມ SMART ເປັນຊຸດເຄື່ອງມື ເຕັກໂນໂລຊີ ຊຶ່ງປະກອບມີ: ສະມາດສຳລັບຄອມພິວເຕີ (SMART Desktop), ສະມາດໃນໂທລະສັບສະມາດໂຟນ (SMART Mobile), ແລະ ສະມາດ ສຳລັບການເຊື່ອມຕໍ່ (SMART Connect). ລະບົບສະມາດໃນໂທລະສັບສະມາດໂຟນ (SMART Mobile) ແມ່ນແອັບໜຶ່ງ ທີ່ຕິດຕັ້ງໃນໂທລະສັບ ສະມາດໂຟນ ທີ່ນຳໃຊ້ໄດ້ສະດວກ ແລະ ໄດ້ມາດຕະຖານ ໃນການເກັບຂໍ້ມູນຢູ່ພາກສະໜາມ, ຕິດຕາມຈຸດພິກັດພື້ນທີ່-ເວລາ ຂອງຜູ້ນຳໃຊ້ ແລະ ຂອງຂໍ້ມູນທີ່ກຳລັງເກັບຢູ່, ການເກັບກຳຂໍ້ມູນເປັນຮູບພາບ ແລະ ສຽງຈາກພາກສະໜາມ ແລະ ສາມາດສື່ສານຂໍ້ມູນທັນທີທັນໃດ ໃຫ້ກັບຜູ້ປະສານງານຢູ່ນອກພື້ນທີ່ ຜ່ານລະບົບເຊື່ອມຕໍ່ (SMART Connect) ໃນເວລາທີ່ສາມາດເຂົ້າເຖິງສັນຍານອິນເຕີເນັດ. ການເຊື່ອມຕໍ່ທັນທີທັນໃດ ເຮັດໃຫ້ສາມາດໂຕ້ຕອບຕໍ່ກັບເຫດການ ທີ່ພົບເຫັນໄດ້ທັນການ.

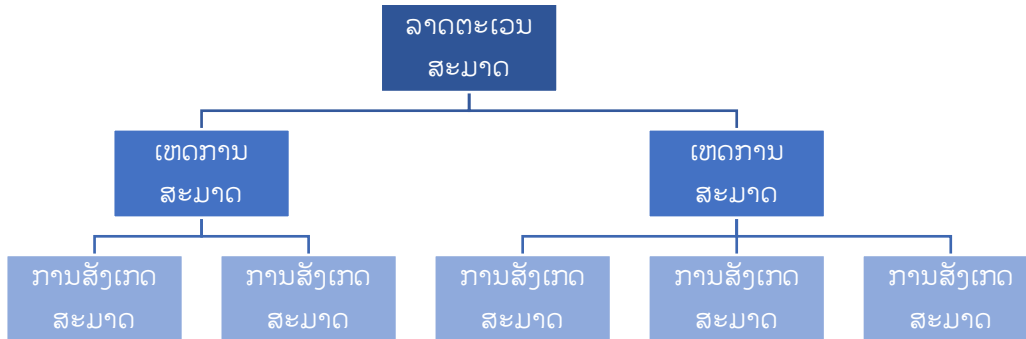
ແຜນງານສຸຂະພາບ ຂອງອົງການ ອະນຸລັກສັດປ່າ (WCS) ໄດ້ສ້າງ ແບບຈຳລອງລະບົບຂໍ້ມູນສະມາດ ເພື່ອຕິດຕາມເຫດການ ກ່ຽວກັບເຫດການພະຍາດສັດປ່າ ແລະ ຕົວຢ່າງທີ່ເກັບຈາກເຫດການເຫຼົ່ານັ້ນ (ລະບົບສະມາດສຳລັບ ເຝົ້າລະວັງພະຍາດສັດປ່າ ‘SMART for Health’). ແບບຈຳລອງຂໍ້ມູນດັ່ງກ່າວນີ້ ສາມາດຂະຫຍາຍຕໍ່ເປັນ “ຊຸດສູນລວມຂໍ້ມູນສະມາດ ແລະ ຕິດຕັ້ງໃນແອັບໂທລະສັບສະມາດໂຟນໄດ້ ເພື່ອຊ່ວຍໃນການເກັບກຳ ຂໍ້ມູນຈາກເຫດການເຫຼົ່ານີ້ (ເຊັ່ນ: ການຕາຍຂອງສັດປ່າຈຳນວນຫຼາຍ ຫຼື ກິດຈະກຳເຝົ້າລະວັງຢູ່ຕະຫຼາດສິດ). ໃນເອກະສານ ສະບັບນີ້ ພວກເຮົາໄດ້ອະທິບາຍວິທີການ ນຳໃຊ້ສ່ວນໃດໜຶ່ງຂອງແບບຈຳລອງຂໍ້ມູນສະມາດ ‘SMART’ ສຳລັບເຝົ້າລະວັງ ພະຍາດສັດ ໃຫ້ແກ່ໜ່ວຍງານລາດຕະເວນປ່າ ເພື່ອບັນທຶກຂໍ້ມູນ ທີ່ໄດ້ຈາກການສັງເກດ-ພົບເຫັນສັດປ່າຕາຍ, ເຈັບປ່ວຍ ຫຼື ບາດເຈັບ ແລະ ຕິດຕາມຕົວຢ່າງ ທີ່ໄດ້ຖືກເກັບຈາກສັດທີ່ພົບເຫັນເຫຼົ່ານັ້ນ. ຈຸດປະສົງຂອງຄູ່ມືດັ່ງກ່າວນີ້ ແມ່ນເພື່ອອະທິບາຍການນຳໃຊ້ ລະບົບສະມາດສຳລັບເຝົ້າລະວັງພະຍາດສັດ (SMART for Health) ແກ່ໜ່ວຍງານ ລາດຕະເວນປ່າຢູ່ພາກສະໜາມ. ດັ່ງນັ້ນ ຄູ່ມືດັ່ງກ່າວນີ້ບໍ່ໄດ້ອະທິບາຍວິທີຕິດຕັ້ງ ລະບົບສະມາດໃນຄອມພິວເຕີ ‘SMART Desktop’, ໂທລະສັບສະມາດໂຟນ ‘SMART Mobile’ ຫຼື ການເຊື່ອມຕໍ່ ‘SMART Connect’ ຫຼື ວິທີການດາວ ໂຫຼດແອັບສະມາດສຳລັບການເຝົ້າລະວັງ ‘SMART for Health’ ໃນອຸປະກອນສະມາດໂຟນຕ່າງໆ.

ໃນຄູ່ມືດັ່ງກ່າວນີ້, ພວກເຮົາຂຽນຕົວພິມໃຫຍ່ໃສ່ຄຳນາມເຊັ່ນ ຫ້ອງປ້ອນຂໍ້ມູນ (Attributes), ໜວດຂໍ້ມູນ (Categories), ເຫດການ (Event) ແລະ ອື່ນໆ ໃນເວລາທີ່ອ້າງອີງເຖິງ ອົງປະກອບຕ່າງໆຂອງລະບົບ SMART.

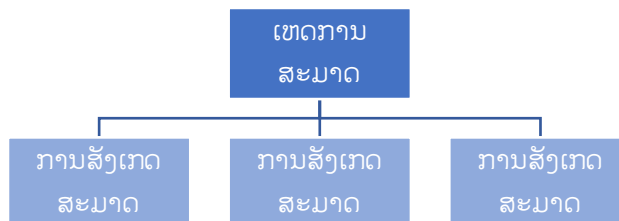
ໂຄງຮ່າງ ແລະ ນິຍາມ ຂອງລະບົບສະມາດ ສໍາລັບການເຝົ້າລະວັງພະຍາດສັດ

ສັງລວມໂຄງຮ່າງຂໍ້ມູນໃນ ລະບົບສະມາດ ສໍາລັບເຝົ້າລະວັງພະຍາດສັດ ມີຄືດັ່ງຕໍ່ໄປນີ້.

- ຮູບແບບເຫດການສະມາດ (SMART Incidents) ທີ່ເປັນອົງປະກອບໜຶ່ງ ຫຼື ຢູ່ພາຍໃຕ້ ການລາດຕະເວນສະມາດ (SMART Patrol):



- ຫຼື ຮູບແບບ ເຫດການສະມາດ (SMART Incidents) ທີ່ບໍ່ຢູ່ພາຍໃຕ້ ຫຼື ບໍ່ເປັນອົງປະກອບຂອງ ການລາດຕະເວນສະມາດ (SMART Patrol):



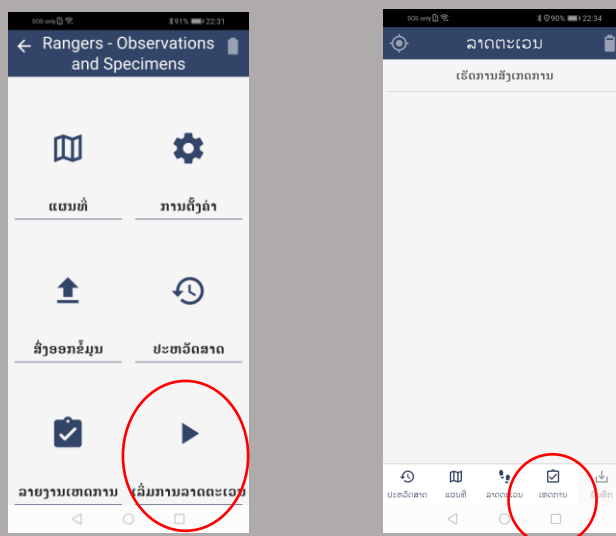
ເລີ່ມຕົ້ນຈາກຂັ້ນລຸ່ມສຸດຂອງຮູບແບບໃດໜຶ່ງນັ້ນ, ລະບົບສະມາດ ສໍາລັບເຝົ້າລະວັງພະຍາດສັດ ຈະອໍານວຍຄວາມສະດວກໃນການເກັບກຳບັນທຶກຂໍ້ມູນການ ທີ່ໄດ້ຈາກການສັງເກດເຫດການຢູ່ພາກສະໜາມ (SMART Observations) ໃນການອະທິບາຍໝວດຂອງຂໍ້ມູນຕ່າງໆ ທີ່ປະກອບເປັນ ເຫດການພະຍາດສັດປ່າ (Wildlife Health Event). ເຫດການ (Events) ເຫຼົ່ານີ້ຖືກບັນທຶກ ເປັນເຫດການ ສັດຕາຍ, ເຈັບປ່ວຍ ຫຼື ບາດເຈັບ ທີ່ໜ່ວຍງານລາດຕະເວນພົບເຫັນ ໃນລະຫວ່າງ ການລາດຕະເວນ.

ລາດຕະເວນສະມາດ (SMART PATROL)

ລາດຕະເວນສະມາດ (SMART Patrol) ແມ່ນຊ່ວງເວລາ ທີ່ໜ່ວຍງານລາດຕະເວນ ດໍາເນີນການລາດຕະເວນ ຢູ່ໃນປ່າສະຫງວນ ແລະ ໄດ້ບັນທຶກຂໍ້ມູນເວລາພົບເຫັນເຫດການພະຍາດປ່າ ໂດຍນໍາໃຊ້ ແອັບສະມາດທີ່ຕິດຕັ້ງໃນໂລະ ສັບສະມາດໂຟນ (SMART Mobile). ການລາດຕະເວນ ຈະເລີ່ມຕົ້ນຂຶ້ນ ພາຍຫຼັງກົດປຸ່ມ “ເລີ່ມລາດຕະເວນ” (Start Patrol) ແລະ ຕື່ມຂໍ້ມູນໃສ່ທ້ອງຕື່ມຂໍ້ມູນພາກບັງຄັບຢູ່ໜ້າຈໍຂອງ “ເລີ່ມລາດຕະເວນ” ສໍາເລັດ; ເພື່ອບັນທຶກຂໍ້ມູນ ເຫດການພະຍາດສັດປ່າໃດໜຶ່ງ (Wildlife Health Event) ໃນລະຫວ່າງ ການລາດຕະເວນຢູ່ໃນປ່າ, ແມ່ນໃຫ້ກົດປຸ່ມ “ສ້າງການສັງເກດ” (Make Observation) ຫຼື “ເພີ່ມການສັງເກດ” (Add Observation) ຢູ່ໃນຈໍ “ລາດຕະເວນ”

ເຫດການສະມາດ (SMART INCIDENT)

ເຫດການສະມາດ (SMART Incident): ໝາຍເຖິງຊຸດຂໍ້ມູນຈາກການສັງເກດເຫດການຢູ່ພາກສະໜາມ ທີ່ພົບ ຢູ່ສະຖານທີ່ດຽວກັນ. ຕົວຢ່າງ: ເຈົ້າໜ້າທີ່ປ່າໄມ້ ດໍາເນີນການລາດຕະເວນໃນເຂດປ່າສະຫງວນ ແລ້ວໄປພົບຊາກໝູປ່າ ຕາຍຈໍານວນໜຶ່ງ. ມັນຂຶ້ນກັບ ຈຸດປະສົງຄວາມຕ້ອງການຂອງແຕ່ລະປ່າສະຫງວນວ່າ, ເຫດການພະຍາດສັດປ່າ (Wildlife Health Event) (ເບິ່ງຢູ່ລຸ່ມ) ຈະໃຫ້ຖືກບັນທຶກເປັນ ເຫດການສະມາດ (SMART Incident) ທີ່ຢູ່ພາຍໃຕ້ ການລາດຕະເວນສະມາດ ຫຼືບໍ່ ຫຼື ເປັນເຫດການສະມາດ (SMART Incident) ທີ່ຢູ່ນອກ ການລາດຕະເວນສະມາດ; ເພື່ອບັນທຶກ ເຫດການພະຍາດສັດປ່າ (Wildlife Health Event) ທີ່ຢູ່ນອກ ການລາດຕະເວນສະມາດ (SMART Patrol), ໃຫ້ກົດປຸ່ມ “ລາຍງານເຫດການ” (Report Incident) ຢູ່ໜ້າຈໍຫຼັກ ກ່ອນທີ່ຈະເລີ່ມ ການລາດຕະເວນ ຫຼື ກົດປຸ່ມ “ເຫດການ” (Incident) ຢູ່ໜ້າຈໍ ລາດຕະເວນ (Patrol) [ໃຫ້ເບິ່ງວິງ ມິນສີແດງ]



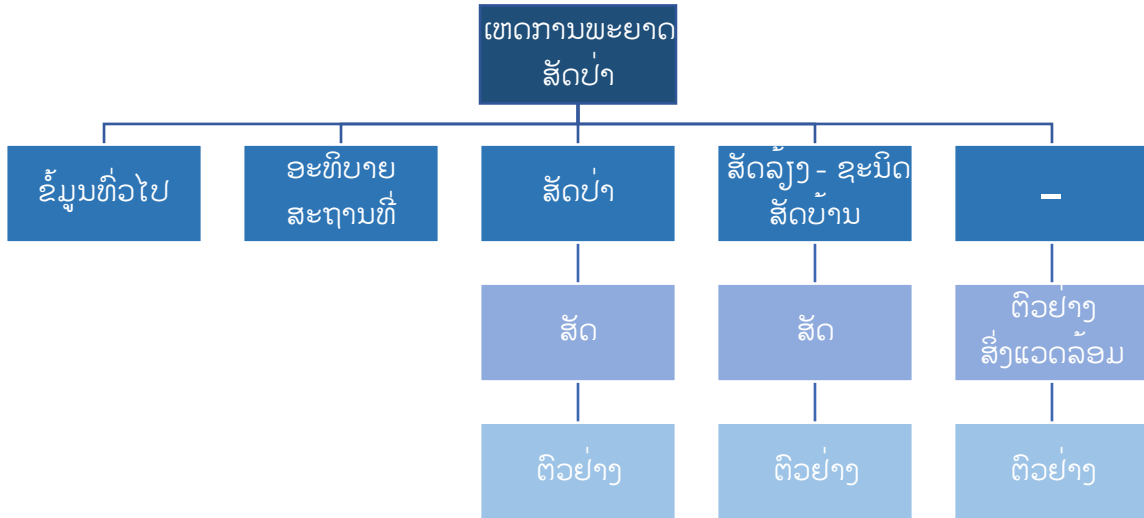
ເພື່ອຄວາມເຂົ້າໃຈງ່າຍ, ຄູ່ມືນີ້ໄດ້ເຮັດສົມມຸດຕິຖານວ່າ ໄດ້ເກັບຂໍ້ມູນ ເຫດການພະຍາດສັດປ່າ ໂດຍການນໍາໃຊ້ ເຫດການສະມາດ (SMART Incidents) ທີ່ຢູ່ນອກ ການລາດຕະເວນສະມາດ (SMART Patrol).

ເຫດການພະຍາດສັດປ່າ (WILDLIFE HEALTH EVENT)

ເຫດການພະຍາດສັດປ່າ (Wildlife Health Event): ແມ່ນຊຸດຂໍ້ມູນພູມິກາລະ (ສະຖານທີ່-ເວລາ) ທີ່ໄດ້ພົບເຫັນ ເຫດການຢູ່ພາກສະໜາມ ເຊິ່ງສອດຄ່ອງກັບເປົ້າໝາຍໃນການເຜົາລະວັງພະຍາດສັດປ່າ. ເຫດການພະຍາດສັດປ່າ ລວມມີ ການສັງເກດເຫດການສັດເຈັບປ່ວຍ, ບາດເຈັບ ແລະ ຕາຍ ລວມທັງ ສັດມີຊີວິດແຂງແຮງດີ ທີ່ຢູ່ເຂດໃກ້ຄຽງນໍ້າ. ເຫດການພະຍາດສັດປ່າ ຍັງປະກອບດ້ວຍ: ຂໍ້ມູນຂອງສັດແຕ່ລະໂຕ, ຕົວຢ່າງທີ່ໄດ້ເກັບຈາກສັດເຫຼົ່ານັ້ນ ແລະ ຕົວຢ່າງຈາກສິ່ງແວດລ້ອມອ້ອມຂ້າງ (ເບິ່ງຮູບສະແດງດັ່ງລຸ່ມນີ້)

ກຸ່ມສັດທີ່ມີຊີວິດແຂງແຮງດີ ຈະບໍ່ນັບວ່າເປັນເຫດການພະຍາດສັດປ່າ. ເຖິງຢ່າງໃດກໍຕາມ, ໃນເວລາທີ່ໜ່ວຍ ງານລາດຕະເວນໄດ້ພົບເຫັນ ການຕາຍ, ເຈັບປ່ວຍ ຫຼື ບາດເຈັບ ຂອງກຸ່ມສັດໃດໜຶ່ງ ແລະ ການພົບເຫັນກຸ່ມສັດທີ່ ຍັງມີຊີວິດແຂງແຮງຢູ່ພື້ນທີ່ໃກ້ຄຽງ ແມ່ນມີຄວາມສໍາຄັນຫຼາຍ ທີ່ຈະຕ້ອງໄດ້ມີການບັນທຶກຂໍ້ມູນ.

ຕົວຢ່າງ: ເຫດການ (1) ກຸ່ມນົກນໍ້າ (waterfowl) ຕາຍ, ເຈັບປ່ວຍ ແລະ ຍັງມີຊີວິດແຂງແຮງດີ ຢູ່ຕາມແຄມຝັ່ງໜອງ, (2) ການລະບຸສັດກິນຊີ້ນທີ່ຖືກທາດເປື້ອ ແລະ (3) ສັດກິນຝົດໂຕໜຶ່ງທີ່ບາດເຈັບ



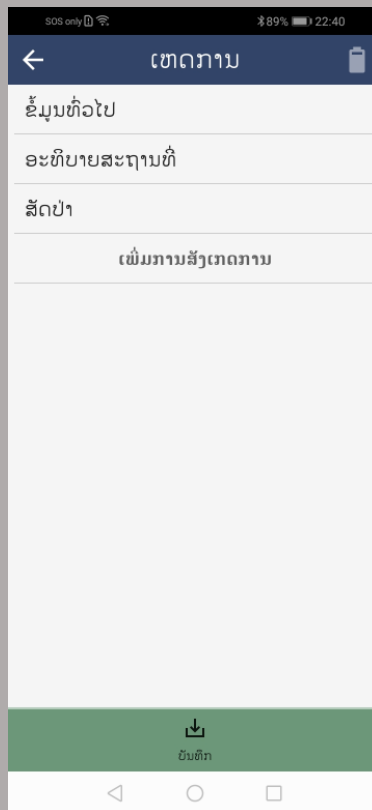
ຮູບສະແດງຂ້າງເທິງ ສະແດງໃຫ້ເຫັນ ໜວດຂອງຂໍ້ມູນ ແລະ ລຳດັບຂັ້ນ ທີ່ຢູ່ພາຍໃຕ້ ເຫດການພະຍາດສັດປ່າ (Wildlife Health Event) ທີ່ຢູ່ໃນລະບົບ ສະມາດ (SMART).

ການສັງເກດ ສະມາດ (SMART OBSERVATIONS)

ໃນລະບົບສະມາດສໍາລັບເຜົ່າລະວັງພະຍາດສັດ (SMART for Health), ການສັງເກດສະມາດ (SMART Observation) ໝາຍເຖິງຂໍ້ມູນຕ່າງໆທີ່ກ່ຽວກັບ ເຫດການພະຍາດສັດປ່າ (Wildlife Health Event), ຊຶ່ງມັນ ລວມເອົາ ລັກສະນະພິເສດຂອງສະພາບແວດລ້ອມ ບ່ອນທີ່ເຫດການດັ່ງກ່າວເກີດຂຶ້ນ, ຊະນິດພັນທີ່ຖືກສັງເກດການ, ປະເພດຂອງສັດທີ່ໄດ້ເກັບ ແລະ ຕົວຢ່າງທີ່ໄດ້ເກັບ.

ໃນລະບົບສະມາດສໍາລັບເຜົ່າລະວັງພະຍາດສັດ (SMART for Health), ເຫດການພະຍາດສັດປ່າໃດໜຶ່ງ (Wildlife Health Event) ໄດ້ຮັບການບັນທຶກ ໂດຍການເກັບຂໍ້ມູນຈາກ ການສັງເກດສະມາດ (SMART Observations). ຂໍ້ມູນຈາກການສັງເກດສະມາດ ຂອງແຕ່ລະເຫດການ (Event) ແມ່ນຈະຖືກບັນທຶກ (saved) ເປັນຊຸດຂໍ້ມູນແຍກສະເພາະໃຜມັນ ອີງຕາມເວລາ ແລະ ສະຖານທີ່ມີການ ຝົບເຫັນກໍລະນີສັດປ່າຕາຍ, ເຈັບປ່ວຍ ຫຼື ບາດເຈັບ.

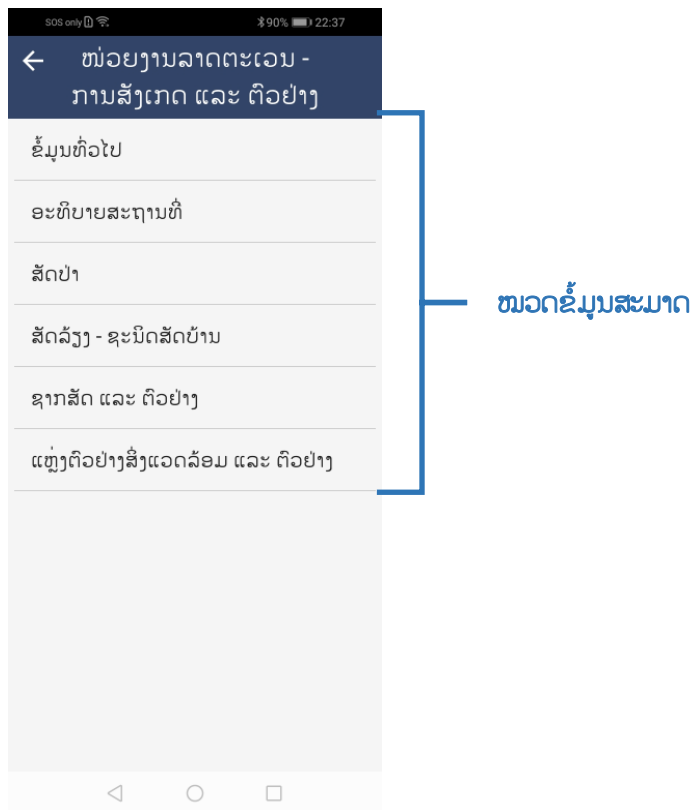
ໃນລະບົບສະມາດສໍາລັບເຜົ່າລະວັງພະຍາດສັດ (SMART for Health), ຂໍ້ມູນໄດ້ຈາກການສັງເກດຈະໄດ້ຮັບການບັນທຶກ ໂດຍການນໍາໃຊ້ ບັນດາໝວດຂໍ້ມູນສະມາດຕ່າງໆ (SMART Categories).



ສາມໝວດຂໍ້ມູນ
ການສັງເກດສະມາດ
ສໍາລັບເຫດການພະຍາດສັດປ່າ

ໝວດຂໍ້ມູນສະມາດ (SMART CATEGORY)

ໝວດຂໍ້ມູນສະມາດ (SMART Category) ແມ່ນຊຸດທ້ອງສໍາລັບປ້ອນຂໍ້ມູນສະມາດ (SMART Attributes) ທີ່ຕ້ອງໄດ້ຕື່ມຂໍ້ມູນ ທີ່ສອດຄ່ອງກັບໝວດຂໍ້ມູນສະເພາະ ທີ່ຢູ່ພາຍໃຕ້ເຫດການພະຍາດສັດປ່າ (Wildlife Health Event) ນັ້ນໃສ່ໃຫ້ຄົບຖ້ວນ. ໃນລະບົບສະມາດ ສໍາລັບເຝົ້າລະວັງພະຍາດສັດ (SMART for Health) ຈະປະກອບມີໝວດຂໍ້ມູນ: “ຄໍາອະທິບາຍສະຖານທີ່”, “ສັດປ່າ”, “ສັດລ້ຽງ - ຊະນິດສັດບ້ານ”, “ສັດ ແລະ ຕົວຢ່າງ” ແລະ “ໝວດຕົວຢ່າງສິ່ງແວດລ້ອມ”



ຢູ່ໃນລະບົບສະມາດສໍາລັບເຝົ້າລະວັງພະຍາດສັດ, ບັນດາໝວດຂໍ້ມູນ (Categories) ເຫຼົ່ານີ້ຈະບັນທຶກຂໍ້ມູນທີ່ແຕກຕ່າງກັນ ທີ່ມີຄວາມກ່ຽວຂ້ອງກັບ ເຫດການພະຍາດສັດປ່ານັ້ນ (Wildlife Health Event) (ໃຫ້ເບິ່ງຮູບສະແດງໃນໜ້າທີ 7 ນໍາ)

ໝວດຂໍ້ມູນ	ໃຫ້ບັນທຶກຂໍ້ມູນກ່ຽວກັບ
ຂໍ້ມູນທົ່ວໄປ	ຊື່ຂອງປ່າສະຫງວນ, ຫົວໜ້າທີມງານລາດຕະເວນ ແລະ ໜ່ວຍງານສັງກັດຂອງເຂົາເຈົ້າ
ອະທິບາຍສະຖານທີ່	ຄຸນລັກສະນະຂອງສະພາບພື້ນທີ່ ບ່ອນທີ່ເຫດການພະຍາດສັດປ່າ ເກີດຂຶ້ນ
ສັດປ່າ	ຊະນິດສັດປ່າທີ່ພົບໃນ ເຫດການ
ສັດລ້ຽງ - ຊະນິດສັດບ້ານ	ຊະນິດສັດລ້ຽງທີ່ພົບຢູ່ໃນ ເຫດການ
ສັດ ແລະ ຕົວຢ່າງ	ຄຸນລັກສະນະຂອງສັດແຕ່ລະໂຕ ທີ່ໄດ້ເກັບຕົວຢ່າງ ແລະ ຕົວຢ່າງຈາກສັດເຫຼົ່ານັ້ນ
ແຫຼ່ງຕົວຢ່າງສິ່ງແວດລ້ອມ ແລະ ຕົວຢ່າງ	ເນື້ອເຍື່ອ ຫຼື ວັດຖຸ ທີ່ຖືກເອົາຈາກສິ່ງແວດລ້ອມ ແລະ ຕົວຢ່າງຂອງມັນ

ຄຳອະທິບາຍແຕ່ລະໝວດຂໍ້ມູນ ໃນລະບົບສະມາດສຳລັບເຜົ່າລະວັງພະຍາດສັດ

ໝວດ ຂໍ້ມູນທົ່ວໄປ ‘General Information’ (ລະດັບຂັ້ນເຫດການພະຍາດສັດປ່າ)

ໝວດຂໍ້ມູນນີ້ ໃຊ້ເພື່ອບັນທຶກຂໍ້ມູນກ່ຽວກັບປ່າສະຫງວນ ບ່ອນທີ່ເຫດການໄດ້ຖືກສັງເກດ ແລະ ຂໍ້ມູນຂອງທີມງານລາດຕະເວນ, ຫົວໜ້າທີມ ແລະ ໜ່ວຍງານທີ່ສັງກັດຢູ່. ຂໍ້ມູນເຫຼົ່ານີ້ຈະຕ້ອງໄດ້ຖືກເກັບກຳ ເພາະວ່າເຫດການສະມາດ ທີ່ເປັນເອກະລາດ ຈະບໍ່ມີຂໍ້ມູນຂອງການລາດຕະເວນ.

ໝວດ ອະທິບາຍສະຖານທີ່ ‘Site Description’ (ລະດັບຂັ້ນເຫດການພະຍາດສັດປ່າ)

ໝວດຂໍ້ມູນນີ້ ແມ່ນນຳໃຊ້ເພື່ອອະທິບາຍ ຄຸນລັກສະນະຂອງສະພາບພື້ນທີ່ ບ່ອນທີ່ເຫດການພະຍາດສັດປ່າເກີດຂຶ້ນ ແລະ ໝວດຂໍ້ມູນນີ້ ແມ່ນຈະຖືກນຳໃຊ້ຕື່ມຂໍ້ມູນພຽງແຕ່ຄັ້ງດຽວຕໍ່ໜຶ່ງເຫດການ.

ໝວດ ສັດປ່າ ‘Wildlife’ (ລະດັບຂັ້ນຊະນິດ)

ໝວດຂໍ້ມູນນີ້ ນຳໃຊ້ເພື່ອອະທິບາຍຊະນິດສັດປ່າ ທີ່ກ່ຽວຂ້ອງກັບ ເຫດການພະຍາດສັດປ່າດັ່ງກ່າວ. ໝວດຂໍ້ມູນນີ້ ແມ່ນຈະຖືກນຳໃຊ້ພຽງຄັ້ງດຽວ ຕໍ່ໜຶ່ງຊະນິດສັດທີ່ໄດ້ສັງເກດຕໍ່ໜຶ່ງເຫດການ. ຕົວຢ່າງ: ຖ້າຫາກພົບເຫັນນົກນ້ຳ ສາມຊະນິດ ໃນເຫດການພະຍາດສັດປ່າດຽວກັນ, ຕ້ອງນຳໃຊ້ໝວດຂໍ້ມູນນີ້ສາມຄັ້ງ ເພື່ອບັນທຶກຂໍ້ມູນແຕ່ລະຊະນິດ ທີ່ກ່ຽວຂ້ອງກັບເຫດການ (ຄັ້ງໜຶ່ງຕໍ່ໜຶ່ງຊະນິດຜັນ).

ໝວດ ສັດລ້ຽງ - ຊະນິດສັດບ້ານ ‘Livestock – Domestic Species’ (ລະດັບຂັ້ນຊະນິດ)

ໝວດຂໍ້ມູນດັ່ງກ່າວນີ້ ນຳໃຊ້ເພື່ອອະທິບາຍກ່ຽວກັບສັດລ້ຽງທັງໝົດທີ່ໄດ້ມີການສັງເກດ. ໝວດຂໍ້ມູນນີ້ ຈະຕ້ອງນຳໃຊ້ແຕ່ຄັ້ງດຽວ ຕໍ່ໜຶ່ງຊະນິດສັດລ້ຽງ ໃນເຫດການພະຍາດສັດປ່າໜຶ່ງ.

ໝວດ ສັດ ແລະ ຕົວຢ່າງ ‘Animal and Samples’ (ລະດັບຂັ້ນໂຕສັດ ແລະ ຕົວຢ່າງ)

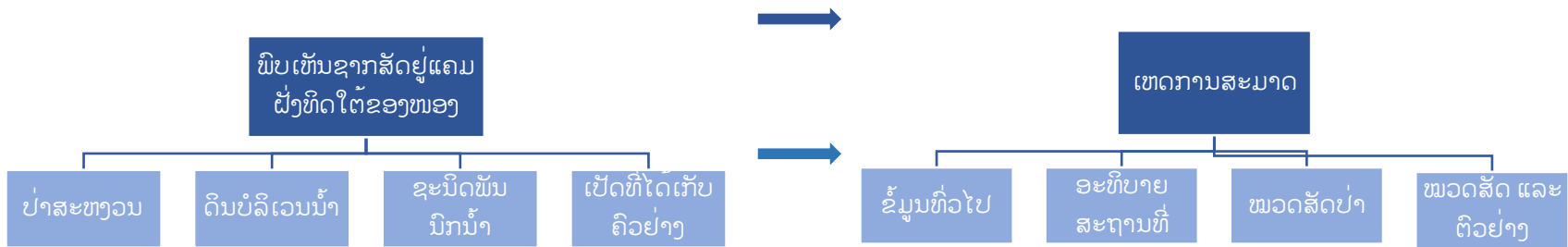
ໝວດຂໍ້ມູນນີ້ ໃຊ້ອະທິບາຍຄຸນລັກສະນະຂອງສັດແຕ່ລະໂຕ ທີ່ກົງກັບຊະນິດທີ່ໄດ້ຖືກບັນທຶກໄວ້ ໃນລະດັບຂັ້ນເຫດການພະຍາດສັດປ່າ ແລະ ຕົວຢ່າງທີ່ໄດ້ເກັບມາຈາກສັດເຫຼົ່ານັ້ນ. ຂໍ້ມູນໃນລະດັບຂັ້ນໂຕສັດ ແມ່ນຕ້ອງບັນທຶກເອົາແຕ່ສະເພາະໂຕສັດ ທີ່ໄດ້ເກັບເອົາຕົວຢ່າງເທົ່ານັ້ນ.

ໝວດ ແຫຼ່ງຕົວຢ່າງສິ່ງແວດລ້ອມ ແລະ ຕົວຢ່າງສິ່ງແວດລ້ອມ ‘Environmental Specimen and Samples’ (ລະດັບຂັ້ນຕົວຢ່າງສິ່ງແວດລ້ອມ)

ໝວດຂໍ້ມູນດັ່ງກ່າວນີ້ ແມ່ນໃຊ້ອະທິບາຍ ກ່ຽວກັບວັດຖຸ/ຕົວຢ່າງໃດໜຶ່ງ ທີ່ໄດ້ເກັບຈາກ ສິ່ງແວດລ້ອມ. ຕົວຢ່າງສິ່ງແວດລ້ອມ ແມ່ນຕົວຢ່າງໃດໜຶ່ງຂອງສັດ ຫຼື ແຫຼ່ງທີ່ມາຂອງຕົວຢ່າງບໍ່ແມ່ນມາຈາກສັດ ຊຶ່ງມັນໄດ້ຖືກເກັບເອົາຈາກສິ່ງແວດລ້ອມ. ຕົວຢ່າງສິ່ງແວດລ້ອມຂອງສັດ (Animal Environmental Specimens) ລວມມີ: **ແພຈຸລັງ (ເນື້ອເຍື່ອ) ສັດ, ທາດແຫຼວ, ສິ່ງຂັບຖ່າຍ, ສານຂັບຫຼັງ** ທີ່ໄດ້ເກັບຈາກເຫດການພະຍາດສັດປ່າໃດໜຶ່ງ ແຕ່ບໍ່ສາມາດລະບຸໂຕສັດ ທີ່ເປັນແຫຼ່ງກຳເນີດຂອງຕົວຢ່າງນັ້ນໄດ້ (ສັດທີ່ເປັນຜູ້ຜະລິດຕົວຢ່າງດັ່ງກ່າວ).

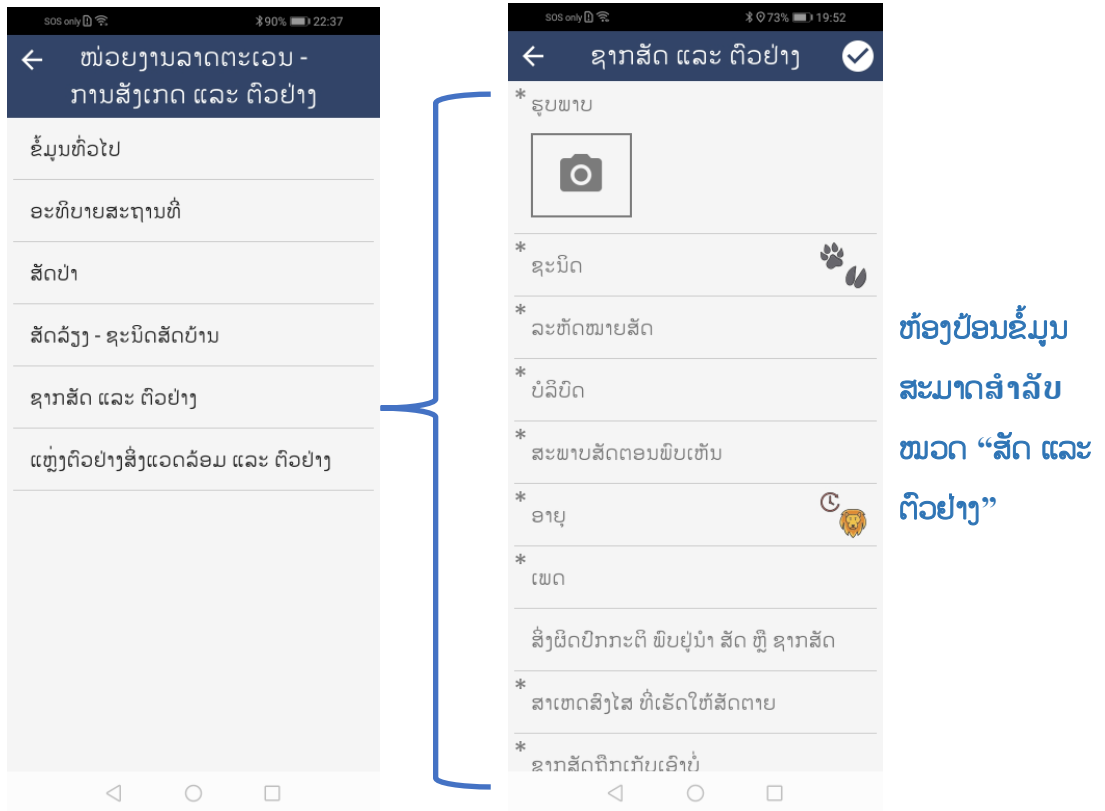
ຕົວຢ່າງ: ໃຫ້ນຳໃຊ້ໝວດຂໍ້ມູນນີ້ ໃນກໍລະນີທີ່ຕົວຢ່າງໃດໜຶ່ງໄດ້ຖືກເກັບຈາກກອງອາຈົມ ຂອງໝູ່ປ່າ ທີ່ພົບເຫັນໃກ້ກັບ ຈຸດໝູ່ປ່າຕາຍ 2 ໂຕ (ແຕ່ບໍ່ຮູ້ວ່າອາຈົມດັ່ງກ່າວແມ່ນມາຈາກໝູ່ປ່າ 2 ໂຕນັ້ນແທ້ບໍ່ ຫຼື ບໍ່ຮູ້ວ່າໂຕໃດທີ່ຂັບຖ່າຍອອກມາ). ໃນກໍລະນີນີ້, ກອງອາຈົມນັ້ນເອີ້ນວ່າ ແຫຼ່ງຕົວຢ່າງສິ່ງແວດລ້ອມ ແລະ ກ້ອນອາຈົມຕ່າງໆທີ່ເກັບມານັ້ນ ແມ່ນຕົວຢ່າງສິ່ງແວດລ້ອມ. ຂໍ້ມູນກ່ຽວກັບ ຕົວຢ່າງສິ່ງແວດລ້ອມ ກໍໃຫ້ບັນທຶກ ໂດຍການນຳໃຊ້ ໝວດຂໍ້ມູນນີ້ເຊັ່ນດຽວກັນ. ຕົວຢ່າງສິ່ງແວດລ້ອມທີ່ບໍ່ໄດ້ມາຈາກສັດລວມມີ: **ນ້ຳ, ຕະກອນ ຫຼື ດິນ.** ໃນກໍລະນີທີ່ເປັນນ້ຳ, ແຫຼ່ງຕົວຢ່າງສິ່ງແວດລ້ອມ (Environmental Specimen) ແມ່ນແຫຼ່ງນ້ຳ (ເຊັ່ນ ໜອງ, ບຶງ, ແມ່ນ້ຳ) ແລະ ຕົວຢ່າງສິ່ງແວດລ້ອມ (Environmental Samples) ແມ່ນຫຼອດທີ່ບັນຈຸນ້ຳ.

ສະຫຼຸບ, ແຜນວາດລຸ່ມນີ້ສະແດງໃຫ້ເຫັນໂຄງຮ່າງແຜນຜັງທີ່ຢູ່ໜ້າທີ 5 ຂອງການສັງເກດ ເຫດການພະຍາດ ສັດປ່າ ທີ່ຖືກບັນທຶກເປັນ ເຫດການສະມາດເອກະລາດ (SMART Incident) ທີ່ຢູ່ນອກ ການລາດຕະເວນສະມາດ.



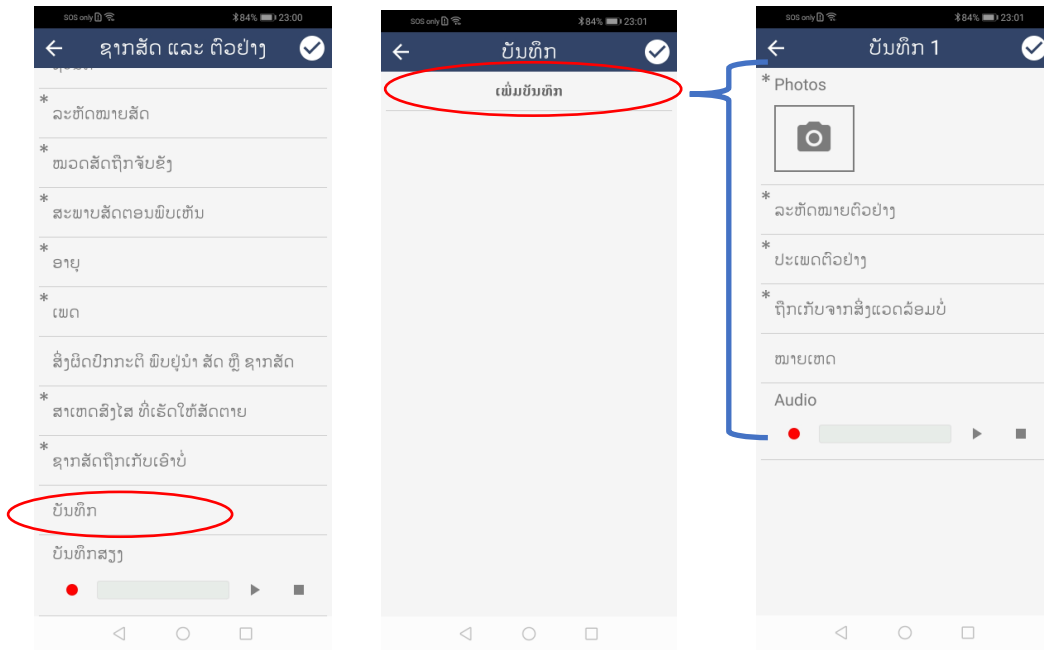
ຫ້ອງປ້ອນຂໍ້ມູນສະມາດຫຼັກ ແລະ ຫ້ອງປ້ອນຂໍ້ມູນຍ່ອຍ (SMART ATTRIBUTES AND SUB-ATTRIBUTES)

ໃນເວລາໝວດຂໍ້ມູນໃດໜຶ່ງ ຢູ່ເທິງໜ້າຈໍ ຖືກກົດເລືອກ, ບັນດາຫ້ອງປ້ອນຂໍ້ມູນສະມາດຫຼັກ ຈະສະແດງອອກມາ. ບັນດາຫ້ອງປ້ອນຂໍ້ມູນຕົ້ນຕໍເຫຼົ່ານີ້ ພວກມັນຈະມີຄວາມກ່ຽວຂ້ອງກັບໝວດຂໍ້ມູນສະມາດນັ້ນໆ. ຕົວຢ່າງ: ຖ້າເລືອກໝວດ “ສັດ ແລະ ຕົວຢ່າງ” (Animal and Samples), ຫ້ອງປ້ອນຂໍ້ມູນສະມາດ ສໍາລັບໝວດ “ສັດ ແລະ ຕົວຢ່າງ” ດັ່ງກ່າວ ຈະສະແດງຂຶ້ນຢູ່ໜ້າຈໍ. ໃຫ້ເບິ່ງຮູບລຸ່ມນີ້:



ບັນດາຫ້ອງປ້ອນຂໍ້ມູນສະມາດຫຼັກ (SMART Attribute): ແມ່ນລາຍການຂໍ້ມູນສະເພາະທີ່ຕ້ອງຕື່ມໃສ່ ຊຶ່ງກົງກັບໝວດຂໍ້ມູນນັ້ນ. ຕົວຢ່າງ: ຂໍ້ມູນ “ອາຍຸຂອງສັດ”, “ເພດຂອງສັດ” ແລະ “ຊະນິດຜັນ” ຂອງສັດ ຕ້ອງເປັນຂອງສັດທີ່ພົບຢູ່ ໃນເຫດການພະຍາດສັດປ່າ. ຫ້ອງປ້ອນຂໍ້ມູນ ແມ່ນມີທັງພາກບັງຄັບ ແລະ ບໍ່ບັງຄັບ. ຫ້ອງປ້ອນຂໍ້ມູນພາກບັງຄັບ ແມ່ນຈະມີໝາຍດາວສີເທົາ ແລະ ຈໍາເປັນຕ້ອງຕື່ມຂໍ້ມູນຈາກການສັງເກດໃຫ້ຄົບຖ້ວນ (SMART Observations). ຖ້າຫ້ອງປ້ອນຂໍ້ມູນພາກບັງຄັບ ຫາກເປົ່າຫວ່າງ ມັນຈະປ່ຽນເປັນສີແດງຖ້າກົດ ເຄື່ອງໝາຍຖືກເທິງຂວາມື.

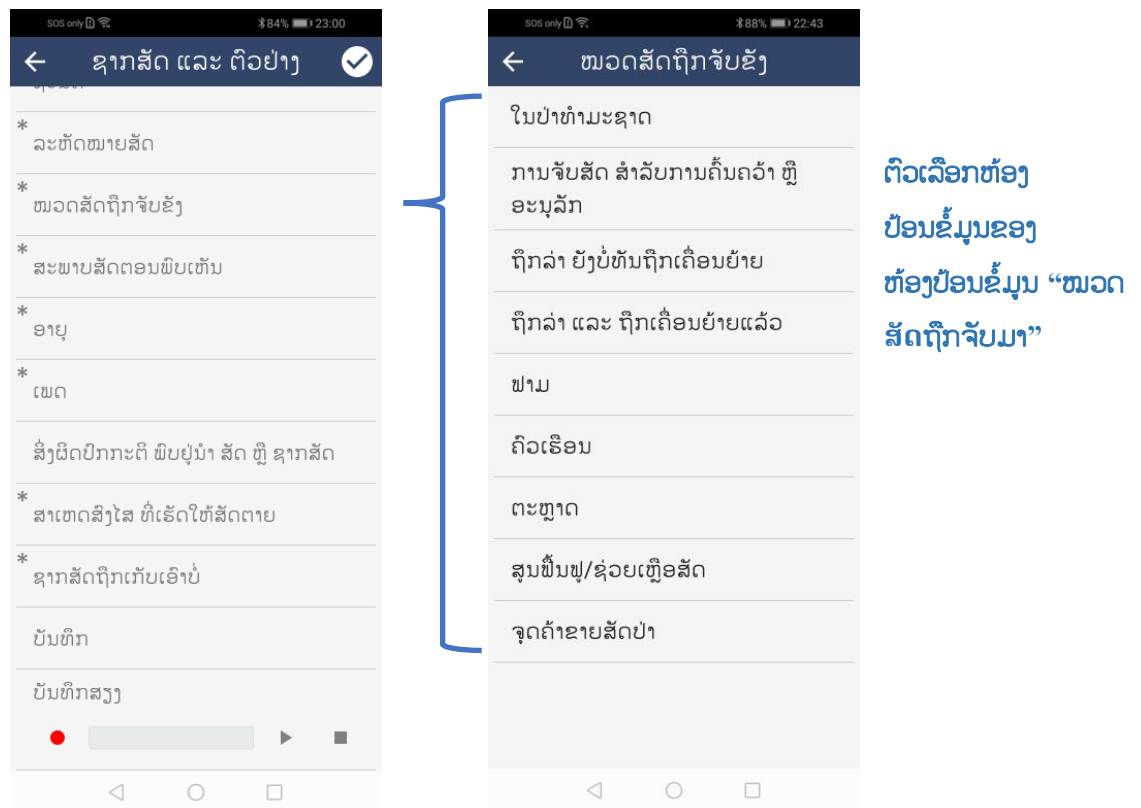
ຫ້ອງປ້ອນຂໍ້ມູນຢ່ອຍ (Sub-Attribute) ມີຄຸນສົມບັດຄືກັນກັບ ຫ້ອງປ້ອນຂໍ້ມູນຕົ້ນຕໍ, ແຕ່ວ່າມັນ ເປັນຫ້ອງປ້ອນຂໍ້ມູນ ທີ່ປະກອບຢູ່ພາຍໃຕ້ ຫ້ອງປ້ອນຂໍ້ມູນຕົ້ນຕໍ. ຕົວຢ່າງ, ພາຍຫຼັງກົດເລືອກຫ້ອງ “ບັນທຶກຂໍ້ມູນ” (Records) ທີ່ຢູ່ພາຍໃຕ້ໝວດ “ສັດ ແລະ ຕົວຢ່າງ” ແລ້ວກົດ “ສ້າງການບັນທຶກ” (Make a record) ບັນດາ ຫ້ອງປ້ອນຂໍ້ມູນສະມາດຢ່ອຍ ຈະສະແດງຂຶ້ນມາ ຊຶ່ງເປັນບ່ອນທີ່ນຳໃຊ້ ເພື່ອບັນທຶກຂໍ້ມູນຕົວຢ່າງທີ່ເກັບມາຈາກສັດໂຕ ດັ່ງກ່າວ ໃຫ້ເບິ່ງລຸ່ມນີ້.



ຫ້ອງປ້ອນຂໍ້ມູນຢ່ອຍ ສຳລັບໃຊ້ບັນທຶກຂໍ້ມູນຕົວຢ່າງ ທີ່ປະກອບຢູ່ໃຕ້ໝວດປ້ອນຂໍ້ມູນຂອງສັດ

ຕົວເລືອກ ຫ້ອງປ້ອນຂໍ້ມູນຕົ້ນຕໍ ແລະ ຫ້ອງປ້ອນຂໍ້ມູນຍ່ອຍ (ATTRIBUTE AND SUB-ATTRIBUTE OPTIONS)

ຕົວເລືອກທີ່ຢູ່ພາຍໃຕ້ຫ້ອງປ້ອນຂໍ້ມູນຕ່າງໆ ແມ່ນຈະປະກອບມີຫຼາຍໆຕົວເລືອກທີ່ຖືກກຳນົດໄວ້ ເພື່ອນຳໃຊ້ ຕອບຄຳຖາມໃສ່ແຕ່ລະຫ້ອງປ້ອນຂໍ້ມູນຕົ້ນຕໍ ຫຼື ຫ້ອງປ້ອນຂໍ້ມູນຍ່ອຍ (Sub-Attribute). ໃນກໍລະນີຫ້ອງປ້ອນຂໍ້ມູນ ‘ເພດຂອງສັດ’, ຕົວເລືອກຈະປະກອບມີ “ໂຕຜູ້” ແລະ “ໂຕແມ່” ແລະ “ບໍ່ຮູ້”.



ຄຳອະທິບາຍຄວາມໝາຍ ຂອງແຕ່ລະຫ້ອງປ້ອນຂໍ້ມູນຕົ້ນຕໍ, ຫ້ອງປ້ອນຂໍ້ມູນຍ່ອຍ (Sub-Attributes) ແລະ ຕົວເລືອກ (Options) ທີ່ນຳໃຊ້ຢູ່ໃນລະບົບສະມາດສຳລັບເຝົ້າລະວັງພະຍາດສັດ (SMART for Health) ແມ່ນສາມາດເຂົ້າເບິ່ງຢູ່ໃນ ວັດຈະນານຸກົມຂໍ້ມູນ [ທີ່ນີ້](#), ຊື່ໜ້າເຈ້ຍ (ໃນເອັກເຊວ) ຂອງ ວັດຈະນານຸກົມແມ່ນອີງຕາມໝວດຂໍ້ມູນ ແລະ ຈັດສະແດງ ຫ້ອງປ້ອນຂໍ້ມູນຕົ້ນຕໍ ແລະ ຫ້ອງປ້ອນຂໍ້ມູນຍ່ອຍ ທີ່ສອດຂ້ອງກັນ.

ພາລະບົດບາດທົ່ວໄປຂອງ ສະມາດໂຟນໂທລະສັບສະມາດໂຟນ (GENERAL SMART MOBILE FUNCTIONS)

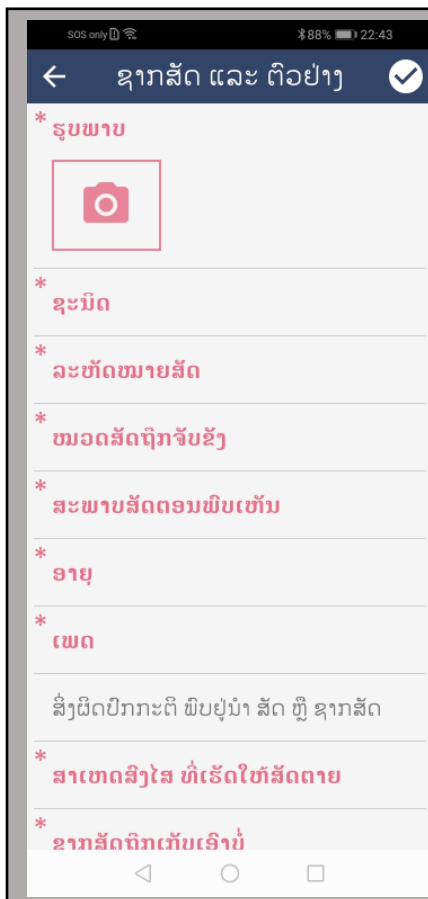
ຖ້າຜູ້ອ່ານເປັນຄົນທີ່ຊຳນານ ໃນການນຳໃຊ້ ສະມາດໂຟນ (SMART Mobile) ສາມາດຂ້າມໄປເບິ່ງໜ້າ 24.

ການຢືນຢັນ ຫຼື ຍົກເລີກການບັນທຶກຂໍ້ມູນ (CONFIRM OR DISREGARD DATA)

ຕາມຫຼັກການທົ່ວໄປ ຕ້ອງໄດ້ກົດໃສ່ສັນຍາລັກໝາຍຖືກຢູ່ມູມດ້ານເທິງຂວາມື ເພື່ອຢືນຢັນການປ້ອນຂໍ້ມູນໃສ່ແຕ່ລະຫ້ອງປ້ອນຂໍ້ມູນ (Attribute) ແລະ ເພື່ອເພີ່ມຂໍ້ມູນໃສ່ໝວດຂໍ້ມູນໃດໜຶ່ງ ທີ່ໄດ້ປ້ອນຂໍ້ມູນແລ້ວ ໃນເຫດການດັ່ງກ່າວ. ເພື່ອຂ້າມການເພີ່ມຂໍ້ມູນ ແລະ ກັບໄປໜ້າຈໍເກົ່າຄືນ ໃຫ້ກົດເລືອກເຄື່ອງໝາຍລູກສອນ ຢູ່ມູມເທິງຝາກຊ້າຍມື.

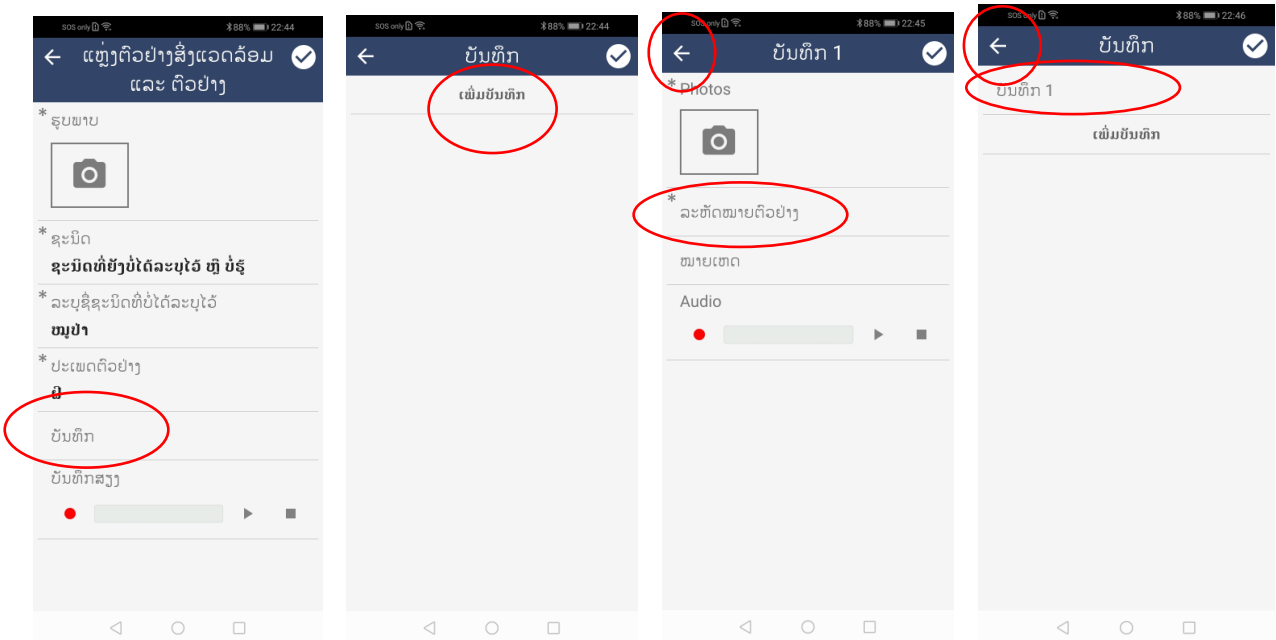


ເວລາທີ່ປ້ອນຂໍ້ມູນ ໃສ່ຫ້ອງປ້ອນຂໍ້ມູນພາກບັງຄັບ ຖ້າຍັງບໍ່ຄົບຖ້ວນ ແລ້ວໄປກົດປຸ່ມເຄື່ອງໝາຍຖືກ, ຂໍ້ມູນຈະ ບໍ່ຖືກບັນທຶກເຂົ້າໄປໃນ ໝວດຂໍ້ມູນ ທີ່ກ່ຽວຂ້ອງ ຂອງເຫດການ ແລະ ບັນດາຫ້ອງປ້ອນຂໍ້ມູນ ພາກບັງຄັບນັ້ນ ຈະປ່ຽນເປັນສີແດງ.

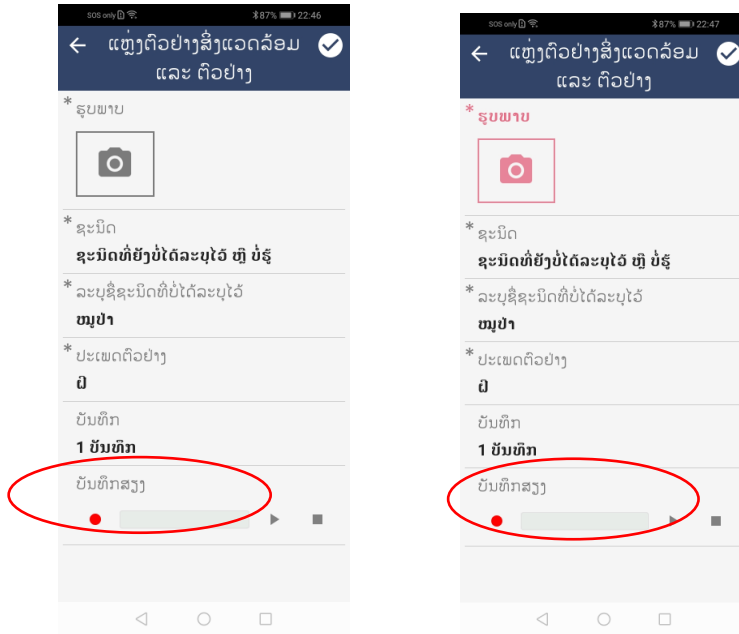


ຖ້າຜູ້ນຳໃຊ້ ກົດປຸ່ມໝາຍຖືກເພື່ອຢືນຢັນການບັນທຶກຂໍ້ມູນໃນ ໝວດຂໍ້ມູນໃດໜຶ່ງ ແຕ່ວ່າຫ້ອງປ້ອນຂໍ້ມູນ ພາກບັງຄັບ ຍັງເປົ່າຫວ່າງ, ທ່ານຈະບໍ່ສາມາດຢືນຢັນ ຂໍ້ມູນ ແລະ ຫ້ອງປ້ອນຂໍ້ມູນພາກບັງຄັບຈະກາຍເປັນ ສີແດງ.

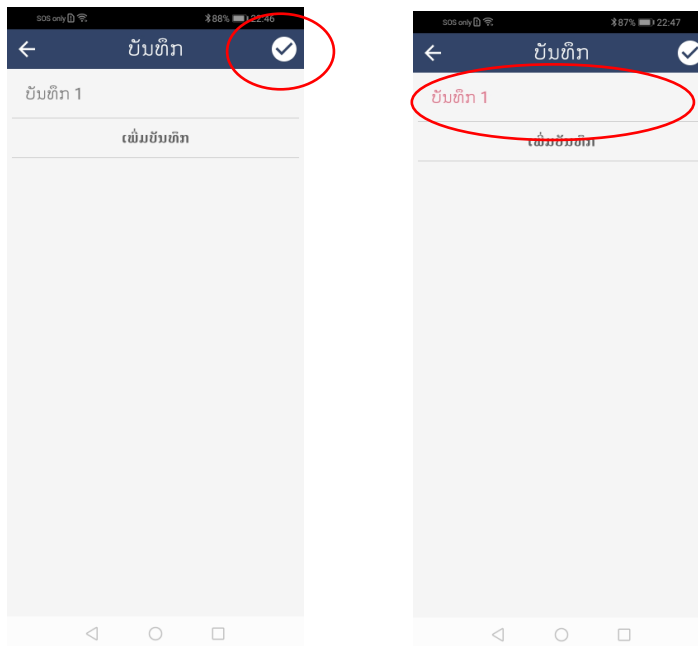
ມີກໍລະນີພິເສດສໍາລັບລະບົບນີ້: ການບັນທຶກຂໍ້ມູນຕົວຢ່າງ (ໜ້າທີ 23: ການເພີ່ມຂໍ້ມູນຄັດຕິດ). ເມື່ອກົດຫ້ອງ "ບັນທຶກຂໍ້ມູນ" ແລ້ວກົດ "ສ້າງການບັນທຶກ" ຈາກນັ້ນໜ້າຈໍຂອງຫ້ອງ "ບັນທຶກຂໍ້ມູນ" ຈະສະແດງອອກມາ. ການເລືອກລູກສອນເທິງ-ຊ້າຍມື ເພື່ອອອກຈາກໜ້າຈໍ "ບັນທຶກຂໍ້ມູນ" ໂດຍທີ່ບໍ່ມີການປ້ອນຂໍ້ມູນ ຫຼື ຊ່ອງພາກບັງຄັບບໍ່ໄດ້ ບ່ອນຂໍ້ມູນໃສ່ກໍຕາມ, ມັນກໍຍັງຈະເພີ່ມການ 'ບັນທຶກ #' ຢູ່ເທິງໜ້າຈໍຂອງຫ້ອງ "ບັນທຶກຂໍ້ມູນ" (ເຖິງແມ່ນຊ່ອງບັນທຶກນັ້ນຈະບໍ່ມີຂໍ້ມູນໃດເລີຍ ຫຼື ຊ່ອງປ້ອງຂໍ້ມູນພາກບັງຄັບບໍ່ໄດ້ຕື່ມຂໍ້ມູນກໍຕາມ). ເບິ່ງຂ້າງລຸ່ມນີ້:



ຫຼັງຈາກກົດໃສ່ລູກສອນ-ຊ້າຍມື, ລະບົບຈະນໍາພາຜູ້ໃຊ້ກັບຄືນໄປໜ້າຈໍ "ໝວດຂໍ້ມູນ". ຈໍານວນໂຕເລກຂອງການບັນທຶກ ທີ່ສະແດງໃຫ້ຢູ່ຫ້ອງ "ບັນທຶກຂໍ້ມູນ" ມັນຈະລວມເອົາທັງ ຈໍານວນການບັນທຶກທີ່ບໍ່ມີຂໍ້ມູນ ຫຼື ຫ້ອງພາກບັງຄັບ ບໍ່ໄດ້ປ້ອນຂໍ້ມູນໃສ່. ຢ່າງໃດກໍຕາມ, ການກົດໃສ່ເຄື່ອງໝາຍຖືກທີ່ຢູ່ເທິງໜ້າຈໍຂອງ "ໝວດຂໍ້ມູນ" ບັນດາຫ້ອງທີ່ຕື່ມຂໍ້ມູນບໍ່ຄົບຖ້ວນ ຈະປ່ຽນເປັນສີແດງ, ລວມທັງຫ້ອງ 'ບັນທຶກຂໍ້ມູນ' ນໍາ. ຂັ້ນຕອນນີ້ ຈະຊ່ວຍເຕືອນຜູ້ໃຊ້ ໃນການຕື່ມຂໍ້ມູນ (ຂໍ້ມູນຕົວຢ່າງທີ່ເກັບຈາກເຫດການນັ້ນ) ທີ່ຍັງບໍ່ຄົບ ໃສ່ຫ້ອງຂໍ້ມູນພາກບັງຄັບຕື່ມອີກ.



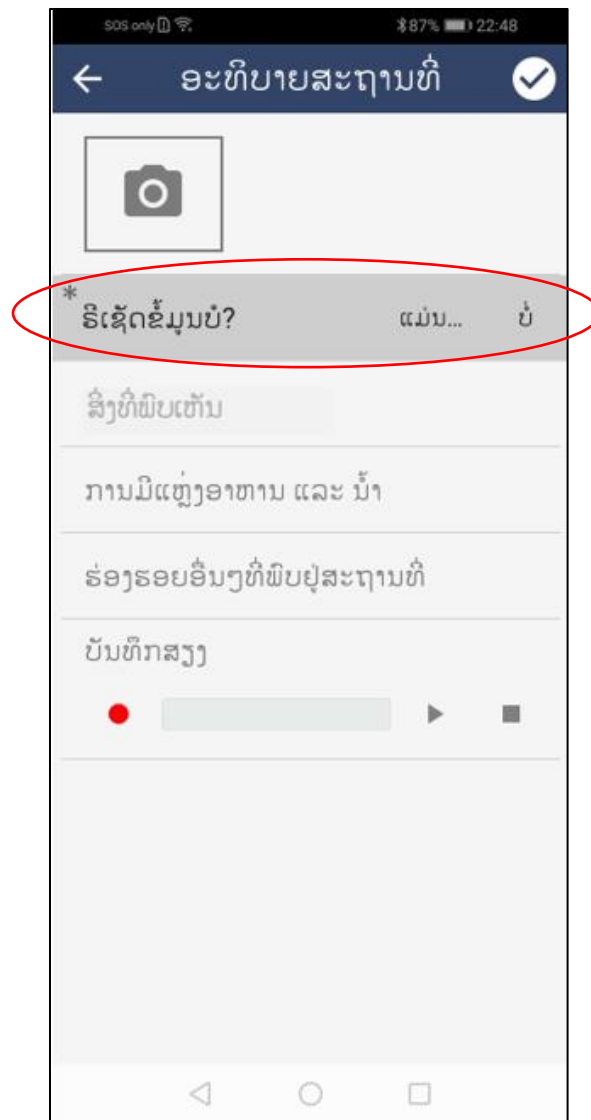
ອີກທາງເລືອກ, ໃຫ້ກົດໃສ່ເຄື່ອງໝາຍຖືກ ເທິງຫນ້າຈໍ "ບັນທຶກຂໍ້ມູນ" ເພື່ອຍືນຍັນການເພີ່ມເຕີມຂໍ້ມູນໃສ່ ຫ້ອງພາກບັງຄັບທີ່ຂາດຫາຍໄປ (ແທນທີ່ຈະກົດໃສ່ເຄື່ອງໝາຍລູກສອນຊ້າຍມື). ໃນກໍລະນີນີ້, ການບັນທຶກຈະປ່ຽນ ເປັນສີແດງ ແລະ ຜູ້ໃຊ້ຈະຖືກປ້ອງກັນບໍ່ໃຫ້ກັບຄືນໄປຫນ້າຈໍຂອງ "ໝວດຂໍ້ມູນ" ໄດ້ຈົນກ່ວາຫ້ອງຂໍ້ມູນດັ່ງກ່າວຈະຖືກ ແກ້ໄຂ ຫຼື ປ້ອນຂໍ້ມູນເພີ່ມ.



ເມື່ອກັບໄປຫາຫນ້າຈໍຫຼັກຂອງຫ້ອງ “ບັນທຶກຂໍ້ມູນ” ຜູ້ໃຊ້ສາມາດລຶບລ້າງ ການບັນທຶກນັ້ນໄດ້ ປະຕິບັດຕາມຄໍາ ອະທິບາຍຢູ່ຫນ້າທີ 25: ການລຶບລ້າງໝວດຂໍ້ມູນ.

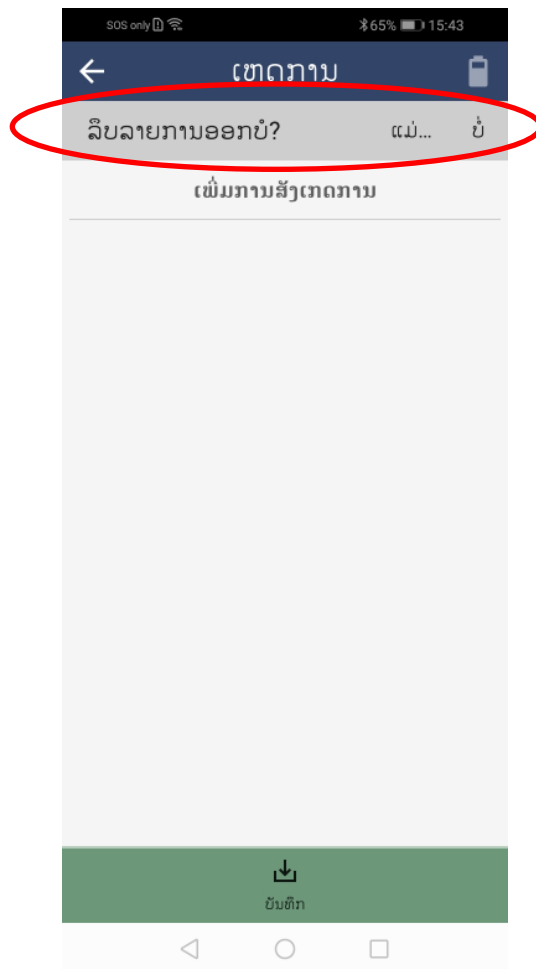
ການລຶບລ້າງຂໍ້ມູນ ຂອງຫ້ອງປ້ອນຂໍ້ມູນໃດໜຶ່ງ (CLEAR THE DATA OF AN ATTRIBUTE)

ເພື່ອລຶບລ້າງຂໍ້ມູນທີ່ໄດ້ປ້ອນໃສ່ ຫ້ອງປ້ອນຂໍ້ມູນໃດໜຶ່ງສໍາເລັດແລ້ວ, ໃຫ້ກົດ ແລະ ຈຶ່ງ ໃສ່ຫ້ອງປ້ອນຂໍ້ມູນນັ້ນໄວ້ ແລ້ວເລື່ອນນິ້ວໄປທາງຊ້າຍ. ຈາກນັ້ນຈະມີຄໍາຖາມ “ຕັ້ງຄ່າຂໍ້ມູນຄືນໃໝ່ບໍ່?” (“Reset data?”) ຈະປາກົດຂຶ້ນ. ໃຫ້ເລືອກ “ແມ່ນ” ຫຼື “ບໍ່” ເພື່ອຢືນຢັນ ຫຼື ຍົກເລີກການລຶບລ້າງດັ່ງກ່າວ.



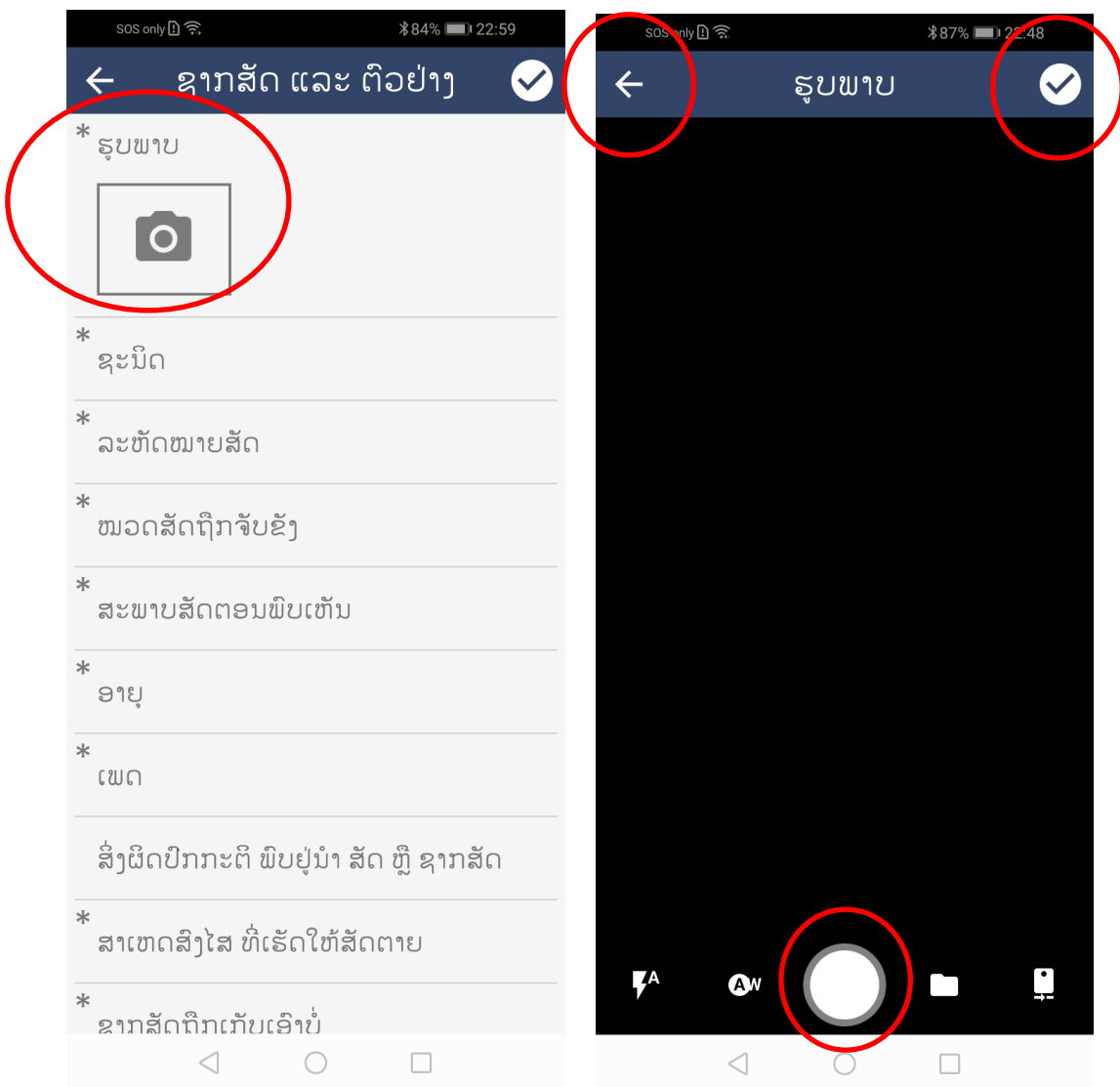
ການລຶບລ້າງ ໝວດຂໍ້ມູນ ທີ່ຖືກເພີ່ມເຂົ້າ ເຫດການພະຍາດສັດປ່າໃດໜຶ່ງແລ້ວ (DELETE A CATEGORY ADDED TO A WILDLIFE HEALTH EVENT)

ພາຍຫຼັງທີ່ໄດ້ປ້ອນຂໍ້ມູນຄົບຖ້ວນ ແລະ ກົດຍືນຍັນການປ້ອນ ຢູ່ໜ້າຈໍໝວດຂໍ້ມູນແລ້ວ, ມັນຈະຖືກລວມເຂົ້າ ເປັນພາກສ່ວນໜຶ່ງ ຂອງບັນດາຂໍ້ມູນເຫດການພະຍາດສັດປ່າດັ່ງກ່າວ. ຖ້າຜູ້ນຳໃຊ້ຢາກລຶບລ້າງ ໝວດຂໍ້ມູນ ທີ່ໄດ້ປ້ອນ ເຂົ້າໄປໃນ ເຫດການພະຍາດສັດປ່ານັ້ນ, ໃຫ້ກົດ ແລະ ຈຶ່ງ ຢູ່ໝວດຂໍ້ມູນທີ່ຕ້ອງການລຶບລ້າງ ແລ້ວເລື່ອນໄປທາງຊ້າຍມື. ຈະມີຄຳຖາມ “ລຶບລາຍການອອກບໍ່?” ປາກົດຂຶ້ນ. ໃຫ້ກົດ “ແມ່ນ” ຫຼື “ບໍ່” ເພື່ອຍືນຍັນການລຶບລ້າງ ຫຼື ຍົກເລີກການລຶບລ້າງ.



ຖ່າຍຮູບ (TAKE PHOTOGRAPHS)

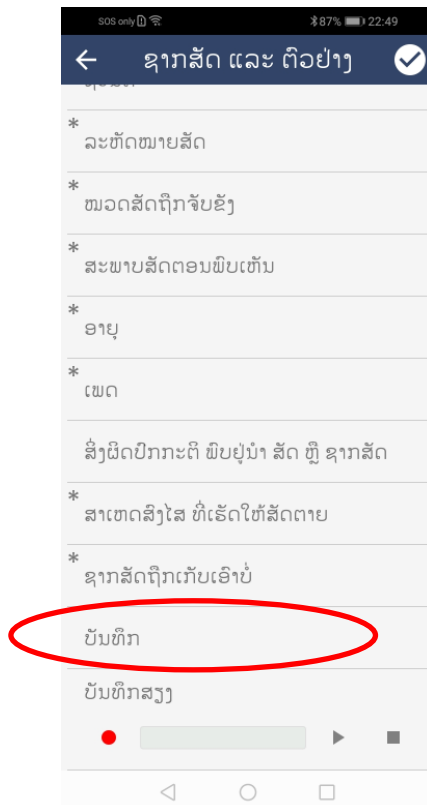
ເພື່ອປະກອບຮູບພາບໃສ່ ໃຫ້ກົດສັນຍາລັກກ້ອງຖ່າຍຮູບ ແລະ ນຳໃຊ້ສະມາດໂຟນນັ້ນເປັນກ້ອງຖ່າຍຮູບ. ກົດໃສ່ຮູບວົງມົນສີຂາວທາງກາງດ້ານລຸ່ມເພື່ອຖ່າຍຮູບ ແລະ ກົດເຄື່ອງໝາຍຖືກເພື່ອຍອມຮັບ. ຮູບພາບຈະຖືກເພີ່ມເຂົ້າມາຕໍ່ຈາກສັນຍາລັກກ້ອງຖ່າຍຮູບ. ກົດລູກສອນເທິງຊ້າຍມືເພື່ອອອກຈາກກ້ອງຖ່າຍຮູບ. ການລຶບລ້າງຮູບພາບທີ່ໄດ້ກົດຍອມຮັບແລ້ວ ແມ່ນໃຫ້ກົດໃສ່ຮູບພາບດັ່ງກ່າວ ແລະ ເລືອກ ຮູບຖັງຂີ້ເຫຍື້ອ.



ການເພີ່ມຂໍ້ມູນຄັດຕິດ (ADDING NESTED DATA)

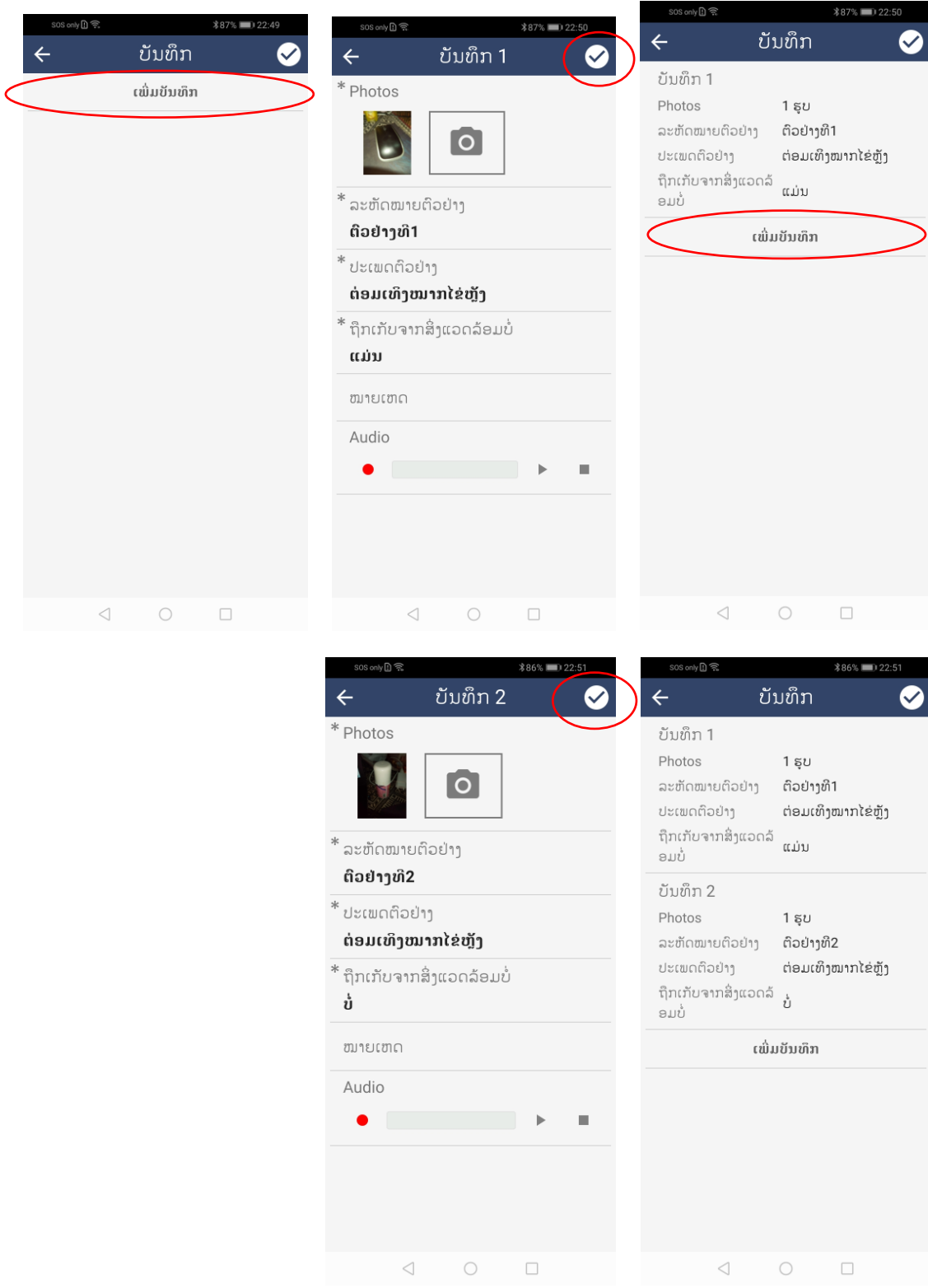
ລະບົບສະມາດ ອະນຸຍາດໃຫ້ເກັບກຳຂໍ້ມູນຄັດຕິດຕື່ມໄດ້, ໝາຍຄວາມວ່າ ທ່ານສາມາດນຳໃຊ້ ໝວດຂໍ້ມູນ (ເຊັ່ນ: ໝວດ ສັດ ແລະ ຕົວຢ່າງ) ເພື່ອເກັບກຳຂໍ້ມູນກ່ຽວກັບ ສັດໂຕໃດໜຶ່ງ ແລະ ຕົວຢ່າງໆທີ່ໄດ້ເກັບຈາກ ສັດດັ່ງກ່າວ.

ເວລາ ໝວດຂໍ້ມູນ ໃດໜຶ່ງ ທີ່ອະນຸຍາດໃຫ້ສາມາດເພີ່ມຂໍ້ມູນຄັດຕິດໄດ້, ຈະມີຫ້ອງ ‘ບັນທຶກຂໍ້ມູນ’ (“Record”) ປາກົດຂຶ້ນເທິງໜ້າຈໍທຳອິດ ຂອງຫ້ອງປ້ອນຂໍ້ມູນນັ້ນ.



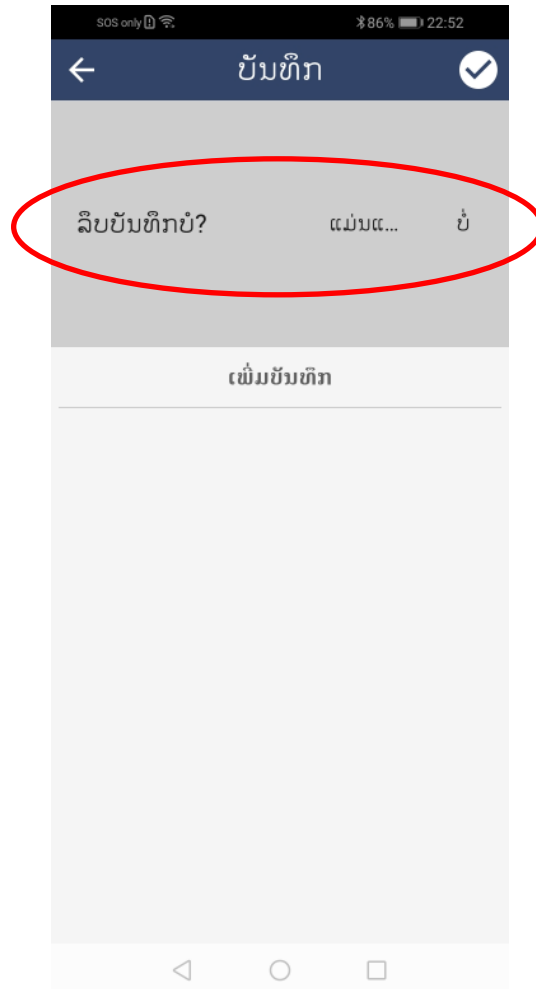
ໃຫ້ກົດຫ້ອງ “ບັນທຶກຂໍ້ມູນ” (Records) ຢູ່ໝວດຂໍ້ມູນໃດໜຶ່ງ ແລ້ວລະບົບຈະພາເຂົ້າໄປໜ້າຈໍຂອງ “ບັນທຶກຂໍ້ມູນ” (Records). ຖ້າຢາກປ້ອນຂໍ້ມູນຄັດຕິດ, ໃຫ້ກົດປຸ່ມ “ສ້າງການບັນທຶກ” (Make record), ແລ້ວໜ້າຈໍໝວດຂໍ້ມູນຂຶ້ນທິສອງ “ບັນທຶກ 1” (Record 1) ແລະ ມີຫ້ອງປ້ອນຂໍ້ມູນຍ່ອຍຕ່າງໆທີ່ກ່ຽວຂ້ອງ ຈະສະແດງຂຶ້ນມາ. ພາຍຫຼັງທີ່ ຜູ້ໃຊ້ລະບົບສຳເລັດການປ້ອນຂໍ້ມູນເຂົ້າໃນຫ້ອງປ້ອນຂໍ້ມູນຍ່ອຍແລ້ວ ແລະ ກົດເຄື່ອງໝາຍຖືກ, ຊຶ່ງຂໍ້ມູນທີ່ປ້ອນດັ່ງກ່າວຈະຖືກເພີ່ມເຂົ້າເປັນລາຍການທີ່ຄັດຕິດເຂົ້າໃນຫ້ອງຂອງ “ບັນທຶກຂໍ້ມູນ” (Records). ຖ້າ

ຕ້ອງການເພີ່ມການບັນທຶກຂໍ້ມູນຄັດຕິດໂຕທິສອງຕື່ມອີກ ໃຫ້ກົດປຸ່ມ “ສ້າງການບັນທຶກ” (Make record) ອີກຄັ້ງ (ເບິ່ງດ້ານລຸ່ມ).



ການລຶບລ້າງຂໍ້ມູນບັນທຶກໃດໜຶ່ງທີ່ໄດ້ບັນທຶກແລ້ວ (DELETE A RECORD)

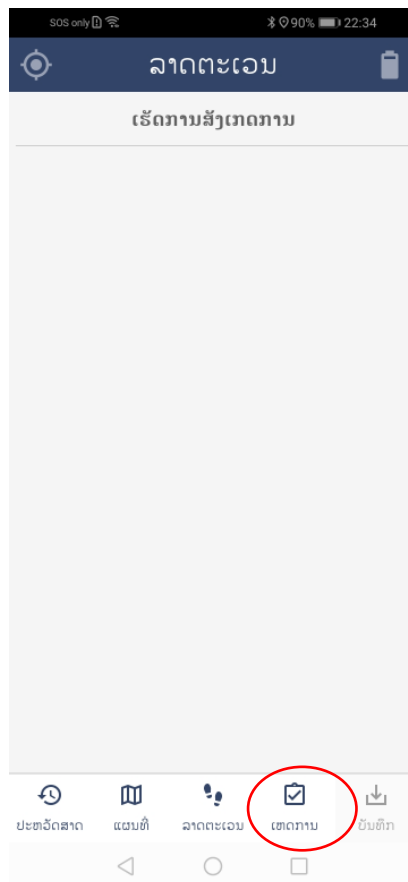
ຖ້າຕ້ອງການລຶບລ້າງຂໍ້ມູນຄັດຕິດທີ່ຢູ່ໃນຫ້ອງ “ບັນທຶກຂໍ້ມູນ” (Record) ໃຫ້ກົດໃສ່ລາຍການຂໍ້ມູນທີ່ຕ້ອງການລຶບລ້າງ ແລະ ຄ້າງໄວ້, ຫຼັງຈາກນັ້ນ ໃຫ້ເລື່ອນນິ້ວໄປທາງຊ້າຍ ແລ້ວຈະມີຄໍາຖາມ “ລຶບລ້າງການບັນທຶກບໍ່?” (Delete Record) ປາກົດຂຶ້ນ, ໃຫ້ກົດປຸ່ມ “ແມ່ນ” (Yes) ຫຼື “ບໍ່” (No) ເພື່ອຢືນຢັນ ຫຼື ຍົກເລີກການລຶບລ້າງນັ້ນ.



ການນຳໃຊ້ສະມາດ ສຳລັບເຝົ້າລະວັງເຫດການພະຍາດສັດ (USING SMART FOR HEALTH)

ມາຮອດນີ້ ທ່ານມີຄວາມຄຸ້ນເຄີຍລະດັບໃດໜຶ່ງແລ້ວ ກ່ຽວກັບວິທີການເຮັດວຽກຂອງ ລະບົບສະມາດໃນ ໂທລະສັບສະມາດໂຟນ (Smart Mobile) ພ້ອມທັງເຂົ້າໃຈກ່ຽວກັບໂຄງສ້າງ ແລະ ຄຳສັບທີ່ນຳໃຊ້ເພື່ອອະທິບາຍ ລະບົບສະມາດສຳລັບເຝົ້າລະວັງພະຍາດສັດ (Smart for Health), ພາກຕໍ່ໄປນີ້ ຈະອະທິບາຍ ແລະ ແນະນຳການນຳ ໃຊ້ລະບົບດັ່ງກ່າວ ເພື່ອເປັນເຄື່ອງມືໃນການເກັບກຳຂໍ້ມູນຢ່າງມີປະສິດທິພາບ. **ໃນຈຸດນີ້, ເພື່ອຄວາມງ່າຍ, ໄດ້ມີ ການສົມມຸດຖານວ່າ ໜ່ວຍງານລາດຕະເວນປ່າມີການເກັບກຳຂໍ້ມູນກ່ຽວກັບ ເຫດການພະຍາດ ສັດປ່າ ໂດຍນຳໃຊ້ເຫດການສະມາດແບບເອກະລາດ (Smart Incidents) (ຕົວຢ່າງ: ເຫດການທີ່ບໍ່ໄດ້ ຢູ່ພາຍໃຕ້ການລາດຕະເວນໃດໜຶ່ງ).**

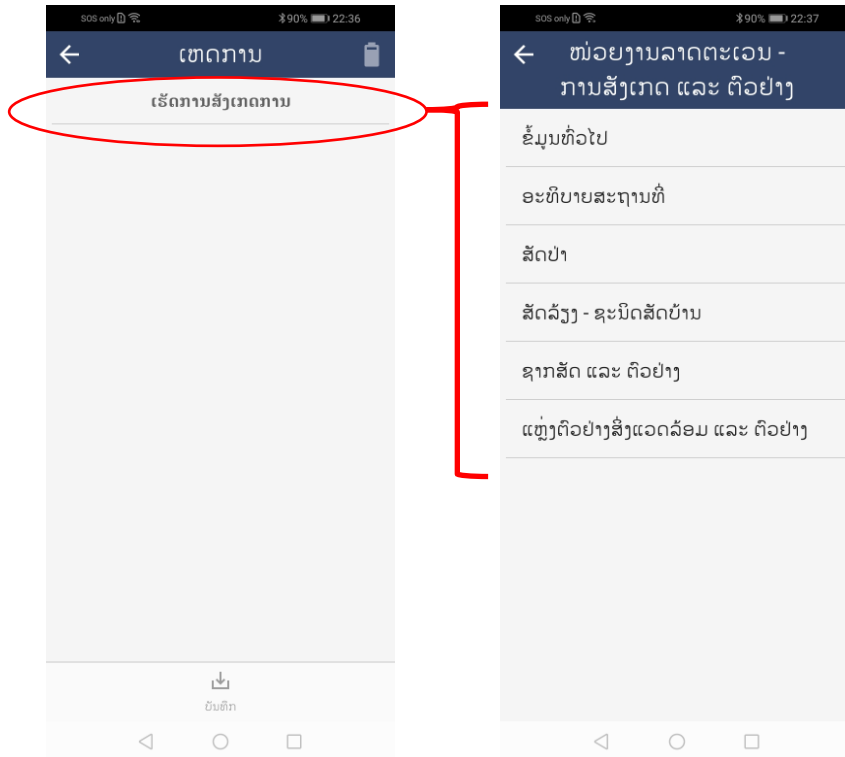
ຖ້າຫາກການພົບເຫັນ ເຫດການພະຍາດສັດປ່າ ໃນຂະນະທີ່ກຳລັງລາດຕະເວນໃນປ່າ, ໃຫ້ຜູ້ໃຊ້ລະບົບສະມາດ ສຳລັບເຝົ້າລະວັງພະຍາດສັດ (Smart for Health) ກົດໃສ່ປຸ່ມ “ເຫດການ” (Incident) ຢູ່ເທິງໜ້າຈໍ ລາດຕະເວນ.



ການບັນທຶກເຫດການພະຍາດສັດປ່າ (DOCUMENT A WILDLIFE HEALTH EVENT)

ເພື່ອບັນທຶກຂໍ້ມູນເຫດການພະຍາດສັດປ່າໃດໜຶ່ງ, ຜູ້ນຳໃຊ້ສະມາດສຳລັບເຝົ້າລະວັງພະຍາດສັດ ສາມາດ ບັນທຶກຂໍ້ມູນທີ່ໄດ້ຈາກການສັງເກດ ໂດຍການນຳໃຊ້ໝວດຂໍ້ມູນທີ່ແຕກຕ່າງກັນ ດັ່ງລຸ່ມນີ້:

1. ກົດໃສ່ຕົວເລືອກ “ເຮັດການສັງເກດ” (Make Observation) ຢູ່ໜ້າຈໍ “ເຫດການ” (Incident). ເວລາກົດໃສ່ຕົວເລືອກນີ້ ລະບົບຈະສະແດງລາຍການໝວດຂໍ້ມູນອອກມາ:



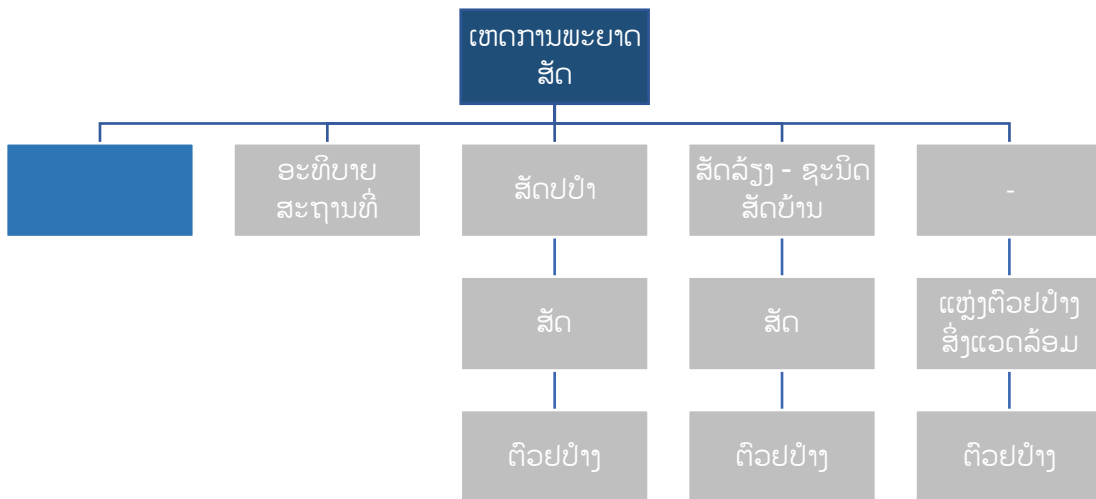
ແຕ່ລະໝວດຂໍ້ມູນ ນຳໃຊ້ເພື່ອເກັບກຳຂໍ້ມູນທີ່ແຕກຕ່າງກັນ, ຊຶ່ງລວມທັງລາຍລະອຽດຂອງຄຳອະທິບາຍ ສະຖານທີ່, ຊະນິດສັດທີ່ສັງເກດ ແລະ ຕົວຢ່າງທີ່ເກັບກຳ (ກະລຸນາເບິ່ງຕາຕະລາງລຸ່ມນີ້ ຊຶ່ງເປັນຕາຕະລາງທີ່ໄດ້ສະເໜີ ໃນພາກກ່ອນໜ້ານີ້).

ໝວດຂໍ້ມູນ	ໃຫ້ບັນທຶກຂໍ້ມູນກ່ຽວກັບ
ຂໍ້ມູນທົ່ວໄປ	ຊື່ຂອງປ່າສະຫງວນ, ຫົວໜ້າທີມງານລາດຕະເວນ ແລະ ໜ່ວຍງານສັງກັດຂອງເຂົາເຈົ້າ
ອະທິບາຍສະຖານທີ່	ຄຸນລັກສະນະຂອງສະພາບພື້ນທີ່ ບ່ອນທີ່ເຫດການພະຍາດສັດປ່າເກີດຂຶ້ນ

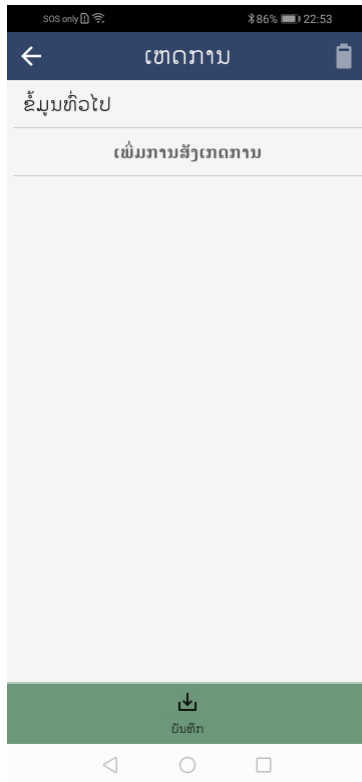
ສັດປ່າ	ຊະນິດສັດປ່າທີ່ພົບໃນ ເຫດການ
ສັດລ້ຽງ - ຊະນິດສັດບ້ານ	ຊະນິດສັດລ້ຽງທີ່ພົບຢູ່ໃນ ເຫດການ
ສັດ ແລະ ຕົວຢ່າງ	ຄຸນລັກສະນະຂອງສັດແຕ່ລະໂຕ ທີ່ໄດ້ເກັບຕົວຢ່າງ ແລະ ຕົວຢ່າງຂອງສັດເຫຼົ່ານັ້ນ
ແຫຼ່ງຕົວຢ່າງສິ່ງແວດລ້ອມ ແລະ ຕົວຢ່າງ	ແຜຈຸລັງ (ເນື້ອເຍື່ອ) ຫຼື ວັດຖຸ ທີ່ໄດ້ກັບຈາກສິ່ງແວດລ້ອມ ແລະ ຕົວຢ່າງ ຂອງມັນ

ການຕື່ມຂໍ້ມູນ ຂັ້ນສະຖານທີ່ (COMPLETE THE SITE LEVEL DATA)

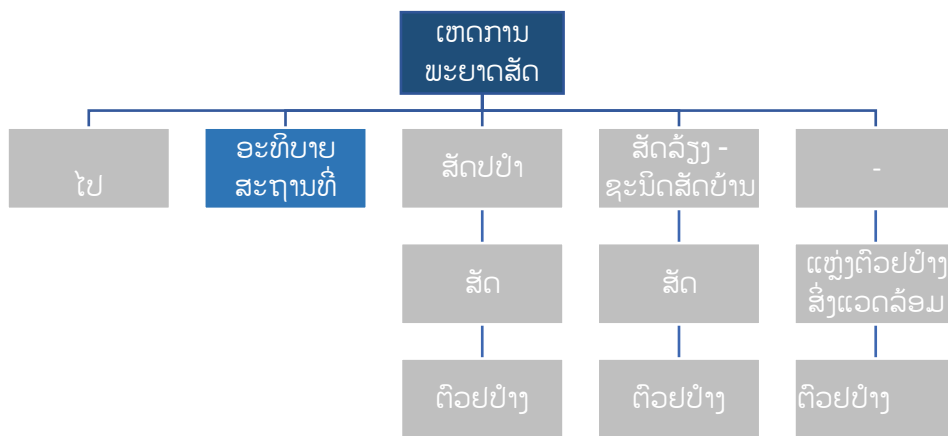
ອີງຕາມຮູບພາບຂອງໜ້າທີ 7 ໝວດຂໍ້ມູນທຳອິດ ພາຍໃຕ້ ເຫດການພະຍາດສັດປ່າ ແມ່ນໝວດຂໍ້ມູນທົ່ວໄປ (General information):



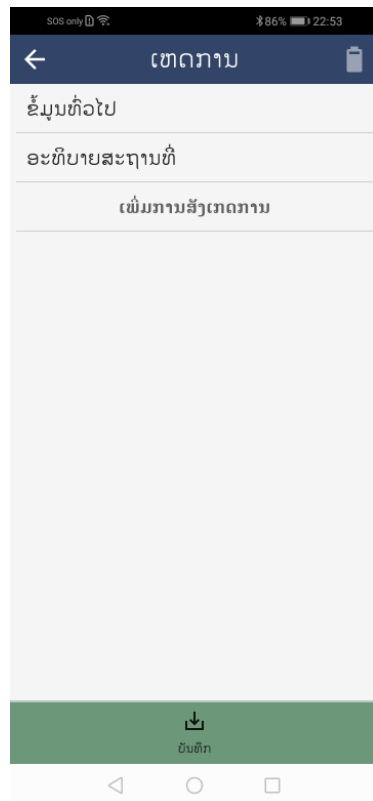
- ກົດໃສ່ໝວດ ‘ຂໍ້ມູນທົ່ວໄປ’ ແລ້ວຕື່ມຂໍ້ມູນໃສ່ຫ້ອງປ້ອນຂໍ້ມູນໃຫ້ຄົບຖ້ວນ
- ຫຼັງຈາກຫ້ອງຂໍ້ມູນ ໄດ້ຕື່ມຂໍ້ມູນຄົບຖ້ວນແລ້ວ, ໃຫ້ກົດໃສ່ເຄື່ອງໝາຍຖືກ. ການກົດໃສ່ເຄື່ອງຖືກ ຈະນຳພາໃຫ້ຜູ້ໃຊ້ ກັບຄືນໄປຫາໜ້າຈໍ ‘ເຫດການ’ ອີກຄັ້ງໜຶ່ງ ແລະ ຂໍ້ມູນຈາກການສັງເກດນັ້ນ (‘ຂໍ້ມູນທົ່ວໄປ’) ຈະຖືກບັນທຶກ ເປັນເຫດການນະຕອນນັ້ນ.
- ຖ້າທ່ານໄດ້ກົດເຂົ້າໄປແລ້ວ ແຕ່ຕ້ອງການອອກຈາກໝວດຂໍ້ມູນດັ່ງກ່າວ, ໃຫ້ກົດໃສ່ເຄື່ອງໝາຍລູກສອນເທິງ-ຊ້າຍມື.



- ມາຮອດຕອນນີ້, ໜ້າຈໍຈະປ່ຽນຈາກ “ເຮັດການສັງເກດ” ມາເປັນ “ເພີ່ມການສັງເກດ” ແທນ (ເບິ່ງຂ້າງເທິງ)
- ກົດໃສ່ ‘ເພີ່ມການສັງເກດ’
- ກົດໃສ່ ‘ເພີ່ມການສັງເກດ’ ເພື່ອບັນທຶກຂໍ້ມູນເພີ່ມເຕີມໃສ່ເຫດການດັ່ງກ່າວ.



- ກົດປຸ່ມໝວດຂໍ້ມູນ **ອະທິບາຍສະຖານທີ່ (Site Description)** ແລະ ຕື່ມຂໍ້ມູນໃສ່ຫ້ອງປ້ອນຂໍ້ມູນຕ່າງໆ. ທ່ານສາມາດຖ່າຍຮູບພາບຂອງສະຖານທີ່ ຖ້າມີຄວາມກ່ຽວຂ້ອງ.
- ພາຍຫຼັງທີ່ຕື່ມຂໍ້ມູນໃສ່ຫ້ອງປ້ອນຂໍ້ມູນສໍາເລັດແລ້ວ, ໃຫ້ກົດໃສ່ເຄື່ອງໝາຍຖືກ.
- ຖ້າທ່ານຢາກຍົກເລີກໝວດຂໍ້ມູນທີ່ປ້ອນສໍາເລັດແລ້ວ, ໃຫ້ກົດໃສ່ລູກສອນເທິງ-ຊ້າຍມື.



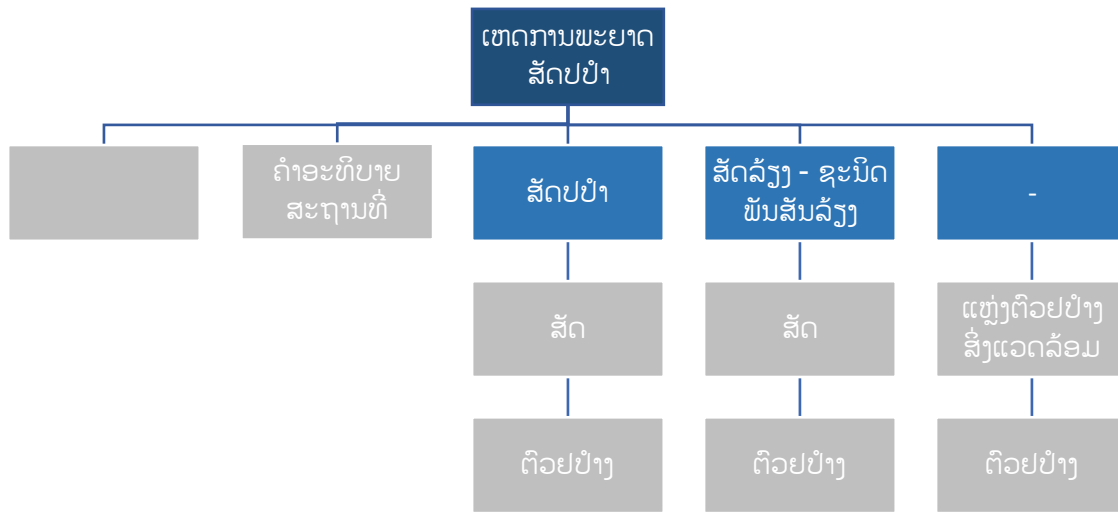
ໃຫ້ຄໍານຶງວ່າ ການບັນທຶກຂໍ້ມູນ ກ່ຽວກັບ ເຫດການພະຍາດສັດປ່າໃດໜຶ່ງ ຈໍາເປັນຕ້ອງໄດ້ຕື່ມຂໍ້ມູນໃສ່ໝວດ ‘ຂໍ້ມູນທົ່ວໄປ’ (General Information) ແລະ ໝວດ “ອະທິບາຍສະຖານທີ່” (Site Description). ສ່ວນໝວດຂໍ້ມູນອື່ນໆ ແມ່ນຂຶ້ນກັບສິ່ງທີ່ຜູ້ເກັບກໍາຂໍ້ມູນ ຫຼື ຜູ້ໃຊ້ສະມາດໂຟນພົບເຫັນ ແລະ ຕົວຢ່າງທີ່ໄດ້ເກັບກໍາ.

ການຕື່ມຂໍ້ມູນ ຂັ້ນຊະນິດພັນ (COMPLETE THE SPECIES LEVEL DATA)

ຂັ້ນກັບຊະນິດທີ່ໄດ້ສັງເກດ ແລະ ທຸກຈຳນວນໂຕຂອງສັດທີ່ສັງເກດ ທີ່ກ່ຽວຂ້ອງທັງ “ສັດປ່າ” ຫຼື “ສັດລ້ຽງ - ຊະນິດສັດປ່າ” ກໍສາມາດເພີ່ມເຂົ້າໄດ້.

ໂດຍປະຕິບັດຕາມຮູບສະແດງຢູ່ໜ້າທີ່ 7: ໝວດ “ສັດປ່າ” ແລະ/ຫຼື “ສັດລ້ຽງ - ຊະນິດສັດປ່າ” ໄດ້ຖືກນຳ

ໃຊ້ສຳລັບເຫດການພະຍາດສັດປ່າ:



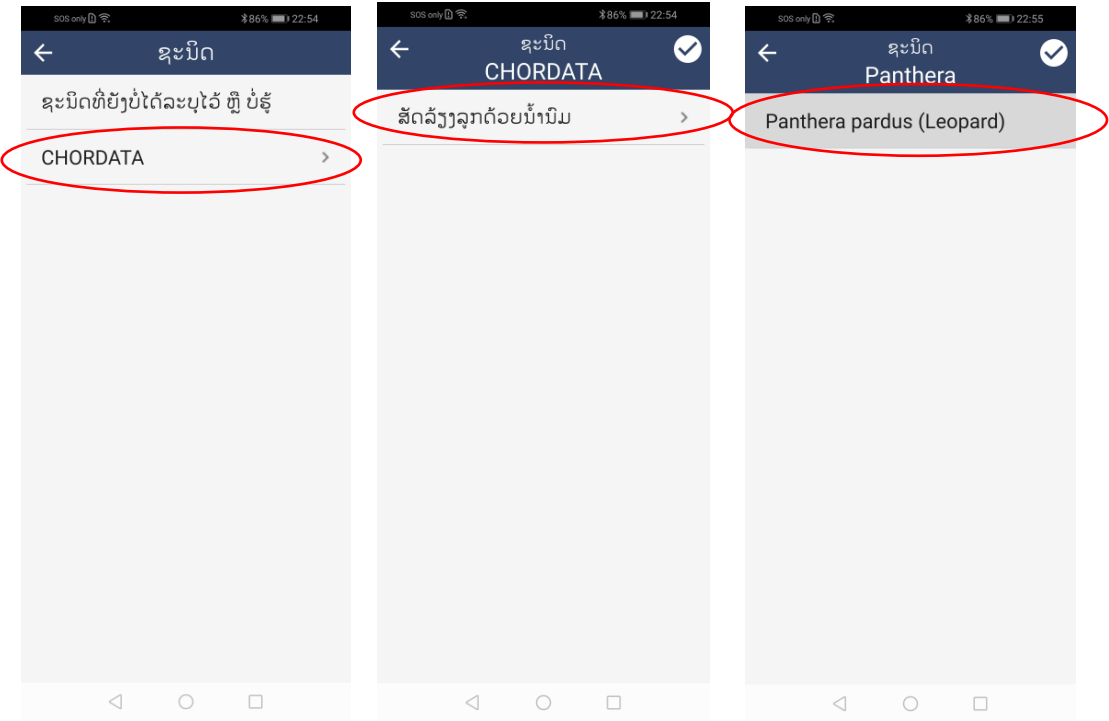
ໃຫ້ເບິ່ງຕາຕະລາງດ້ານລຸ່ມນີ້ ສຳລັບຄຳແນະນຳໃນການໃຊ້ບັນດາໝວດຂໍ້ມູນດັ່ງກ່າວ.

ໝວດຂໍ້ມູນ	ເວລາໃດທີ່ຄວນນຳໃຊ້?
ສັດປ່າ	ໃຊ້ໃນເວລາທີ່ ຊະນິດສັດທີ່ໄດ້ສັງເກດ ຢູ່ໃນເຫດການພະຍາດສັດປ່ານັ້ນ ບໍ່ແມ່ນສັດລ້ຽງ
ສັດລ້ຽງ - ຊະນິດສັດປ່າ	ໃຊ້ໃນເວລາທີ່ ຊະນິດສັດທີ່ໄດ້ສັງເກດ ຢູ່ໃນເຫດການພະຍາດສັດປ່ານັ້ນ ແມ່ນສັດລ້ຽງ

- ໃຫ້ຕື່ມຂໍ້ມູນກ່ຽວກັບຊະນິດທີ່ໄດ້ສັງເກດ. ສຳລັບ “ສັດລ້ຽງ - ຊະນິດສັດປ່າ” ແມ່ນໃຫ້ເລືອກເອົາຈາກບັນຊີລາຍຊື່ຊະນິດສັດລ້ຽງ ທີ່ໄດ້ກຳນົດໄວ້ຢູ່ໃນລະບົບ. ສຳລັບຊະນິດສັດປ່າ

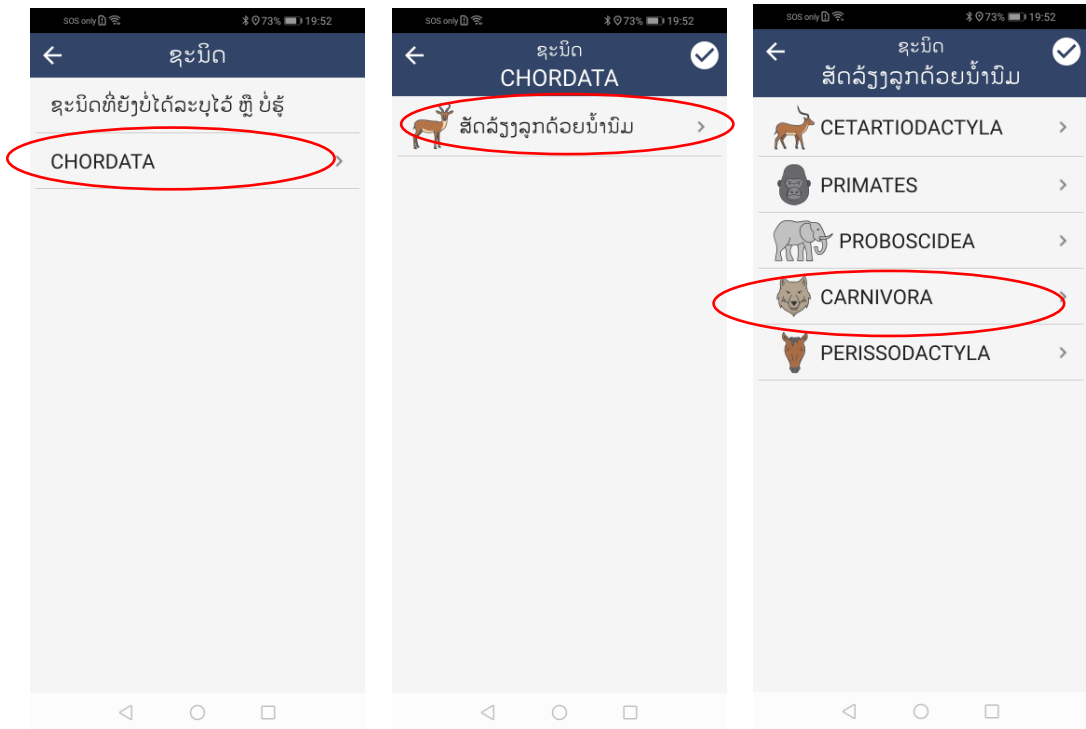
ຢູ່ຫ້ອງປ້ອນຂໍ້ມູນ “ຊະນິດ” ແມ່ນຈັດເປັນກຸ່ມ ໂດຍເລີ່ມດ້ວຍກຸ່ມ “ຊະນິດທີ່ບໍ່ມີຢູ່ໃນລາຍການ” (Species not Listed) ແລະ ໝວດ “Chordata”. ຖ້າຮູ້ຊະນິດສັດ, ໃຫ້ກົດເຂົ້າໝວດ ‘ຄໍເດຕາ (Chordata)’ ແລະ ຫຼັງຈາກນັ້ນໃຫ້ກົດເຂົ້າໄປຕາມກຸ່ມຂອງສັດ ຈົນເຖິງຂັ້ນການຈັດຈຳແນກ ຊະນິດ ແລະ ຊື່ວິທະຍາສາດ, ໃຫ້ **ກົດໃສ່ຊື່ຊະນິດສັດນັ້ນ** ແລ້ວລະບົບຈະບັນທຶກ (ເບິ່ງດ້ານລຸ່ມ).

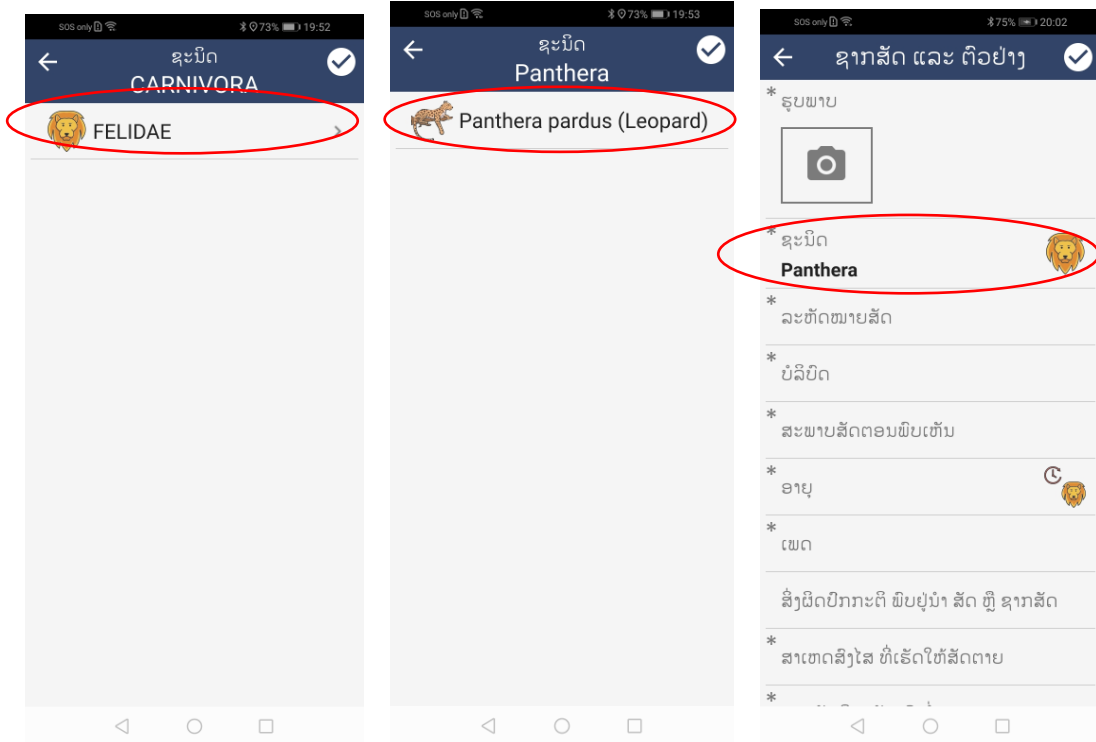
ຖ້າຕ້ອງການບັນທຶກຂໍ້ມູນຂັ້ນຊະນິດ ແມ່ນຕ້ອງໄດ້ມີການສັງເກດສັດໂຕໜຶ່ງຂອງຊະນິດພັນໃດໜຶ່ງເປັນຢາງຕໍ່າ (“ສັດປ່າ” ຫຼື “ສັດລ້ຽງ - ຊະນິດສັດບ້ານ). ຍົກຕົວຢ່າງ, ຖ້າສັງເກດປາຝາທີ່ເຈັບປ່ວຍ ໃນເຫດການພະຍາດສັດ ກໍຕ້ອງບັນທຶກຊະນິດພັນດັ່ງກ່າວໂດຍນຳໃຊ້ໝວດຂໍ້ມູນ “ສັດປ່າ” ພຽງແຕ່ຄັ້ງດຽວ. ຖ້າໄດ້ສັງເກດປາຝາ ຊາວໂຕ ໃນເຫດການພະຍາດສັດປ່າ, ກໍໃຫ້ບັນທຶກຂໍ້ມູນຊະນິດພັນໂດຍນຳໃຊ້ໝວດ “ສັດປ່າ” ຄັ້ງດຽວເຊັ່ນກັນ. ຖ້າຫາກວ່າ ສັງເກດເຫັນສອງ ຊະນິດພັນສັດປ່າໃນເຫດການພະຍາດສັດປ່າດຽວກັນ ແມ່ນໃຫ້ນຳໃຊ້ໝວດ “ສັດປ່າ” ພຽງແຕ່ຄັ້ງດຽວ.



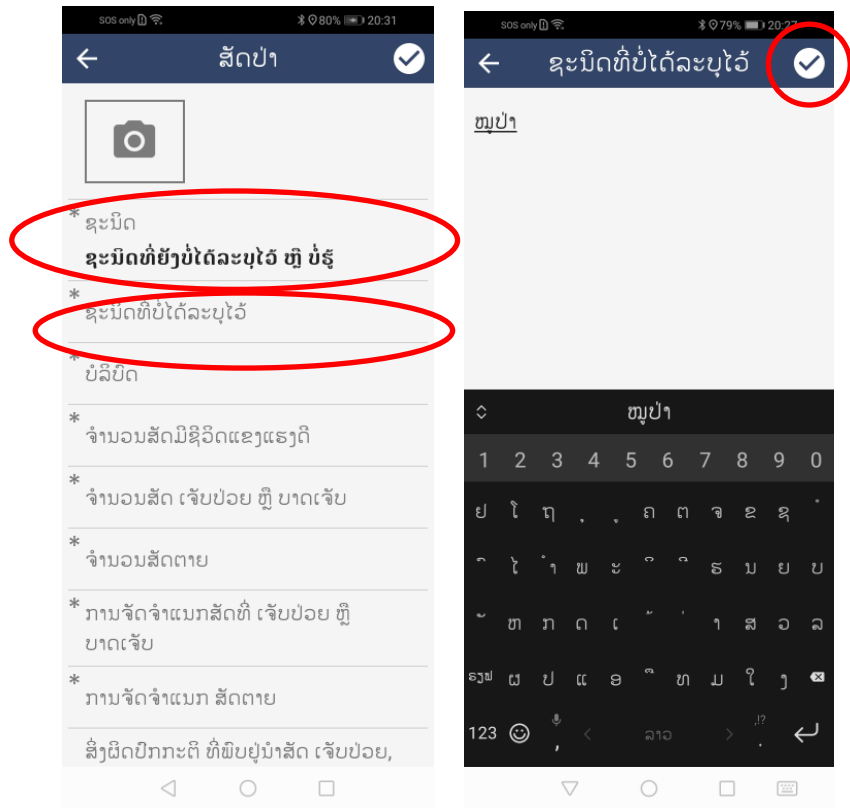
- ນອກນັ້ນ, ກໍມີຄວາມເປັນໄປໄດ້ທີ່ຈະບັນທຶກການຈຳແນກສັດລະດັບທີ່ສູງກວ່າ; ຕົວຢ່າງ, ຖ້າຮູ້ຊື່ສະກຸນ (genus) ຂອງສັດນັ້ນ ແຕ່ບໍ່ຮູ້ຊື່ວິທະຍາສາດ. ເພື່ອບັນທຶກຂໍ້ມູນ, ຜູ້ໃຊ້ຕ້ອງ

ເລືອກເອົາລະດັບທີ່ຕໍ່າກວ່າຄວາມຕ້ອງການ ໜຶ່ງລະດັບ ແລ້ວເລືອກເອົາເຄື່ອງໝາຍຖືກໃນລະດັບນັ້ນ. ຕົວຢ່າງ, ຖ້າສັດໂຕໃດໜຶ່ງ ຮູ້ພຽງແຕ່ຊື່ລະດັບສະກຸນ (genus) ຂອງມັນເທົ່ານັ້ນ, ກໍໃຫ້ເລືອກເອົາຫ້ອງສະກຸນ (genus) ແລະ ໃນໜ້າຈໍຕໍ່ໄປ ລະບົບກໍຈະສະແດງບັນດາລາຍຊື່ສະກຸນ (genus) ຂອງກຸ່ມສັດອອກມາ. ຖ້າບໍ່ທັນໄດ້ກົດເລືອກເອົາຊື່ວິທະຍາສາດ ແຕ່ໄປກົດໃສ່ເຄື່ອງໝາຍຖືກ (ແທນທີ່ຈະກົດໃສ່ຊະນິດສັດ), ລະບົບຈະບັນທຶກພຽງແຕ່ຊື່ສະກຸນຂອງສັດ (genus). ເພື່ອເພີ່ມຂໍ້ມູນຕະກູນ (family) ສັດຕາມອະນຸກົມວິຖານ, ຜູ້ໃຊ້ຕ້ອງເລືອກເອົາເຄື່ອງໝາຍຖືກເວລາທີ່ເຫັນລາຍຊື່ຂອງສະກຸນ (genera) ສະແດງຂຶ້ນ (ເບິ່ງດ້ານລຸ່ມ).



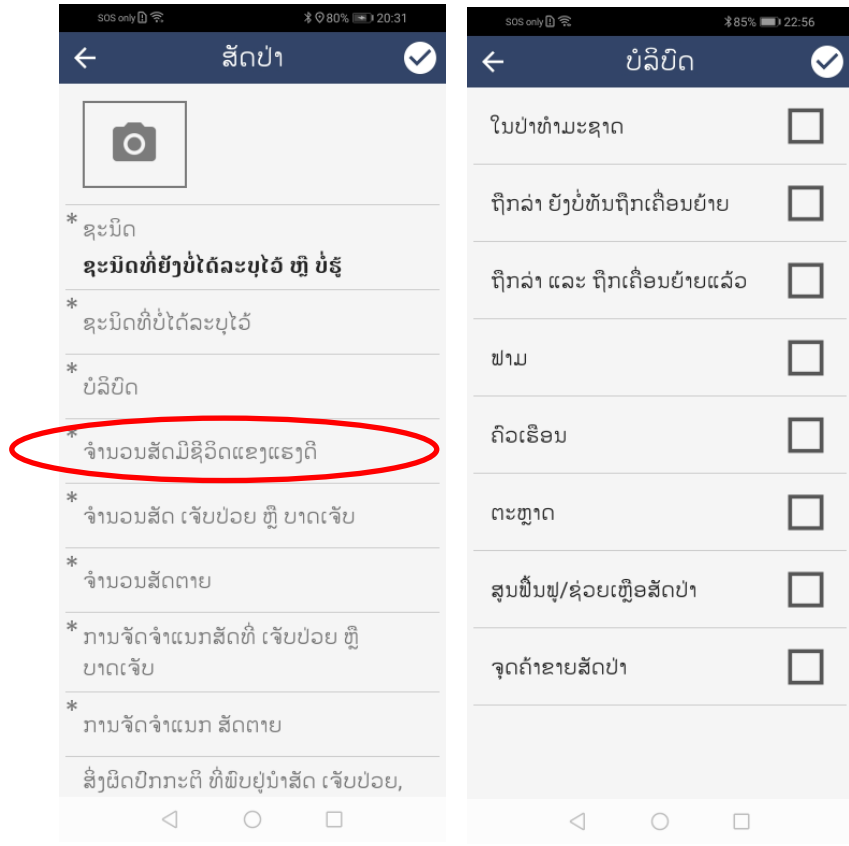


- ຖ້າຮູ້ຊື່ຊະນິດສັດ ຫຼື ຮູ້ຂັ້ນການຈັດຈຳແນກທີ່ສູງກວ່າ ແຕ່ຊະນິດດັ່ງກ່າວ ຍັງບໍ່ທັນຖືກກຳນົດໄວ້ໃນບັນຊີລາຍຊື່ທີ່ສະໜອງໃຫ້, ໃຫ້ເລືອກເອົາ **“ຊະນິດທີ່ບໍ່ມີຢູ່ໃນລາຍການ” (Species not Listed)** ແລະ ໃຫ້ນຳໃຊ້ຫ້ອງປ້ອນຂໍ້ມູນ **“ລະບຸຊື່ຊະນິດທີ່ບໍ່ມີຢູ່ໃນລາຍການ” (Provide Species Not Listed)** ເພື່ອພົມຊື່ທົ່ວໄປ ຫຼື ຊື່ວິທະຍາສາດຂອງຊະນິດສັດ ຫຼື ລະດັບຂັ້ນການຈັດຈຳແນກທີ່ສູງກວ່າໃສ່ (ຕົວຢ່າງ: ຂັ້ນການຈັດຈຳແນກລະດັບ ຊະນິດ, ສະກຸນ, ຕະກຸນ ຫຼື ເຜົ່າ). ຫ້ອງປ້ອນຂໍ້ມູນດັ່ງກ່າວຈະສະແດງອອກມາ ເວລາທີ່ **“ຊະນິດທີ່ບໍ່ມີຢູ່ໃນລາຍການ” (Species not Listed)** ໄດ້ຖືກເລືອກເອົາ ຢູ່ຫ້ອງປ້ອນຂໍ້ມູນ “ຊະນິດ”).



- ຖ່າຍຮູບໂຕສັດ
- ປ້ອນຂໍ້ມູນໃສ່ຫ້ອງ “ບໍລິບົດ” (Context). ມັນເປັນຫ້ອງ ປ້ອນຂໍ້ມູນທີ່ມີຫຼາຍລາຍການໃຫ້ເລືອກ. ຫ້ອງນີ້ ນຳໃຊ້ເພື່ອທຳຄວາມເຂົ້າໃຈກ່ຽວກັບ ສະຖານະພາບຂອງການຈັບສັດ, ກັກຂັງ ຫຼື ການລ່າ ຂອງສັດທີ່ຊອດຄ່ອງກັບໝວດຂໍ້ມູນ “ສັດປ່າ” ຫຼື “ສັດລ້ຽງ - ຊະນິດສັດບ້ານ” (“Wildlife”, or “Livestock – Domestic Species”).

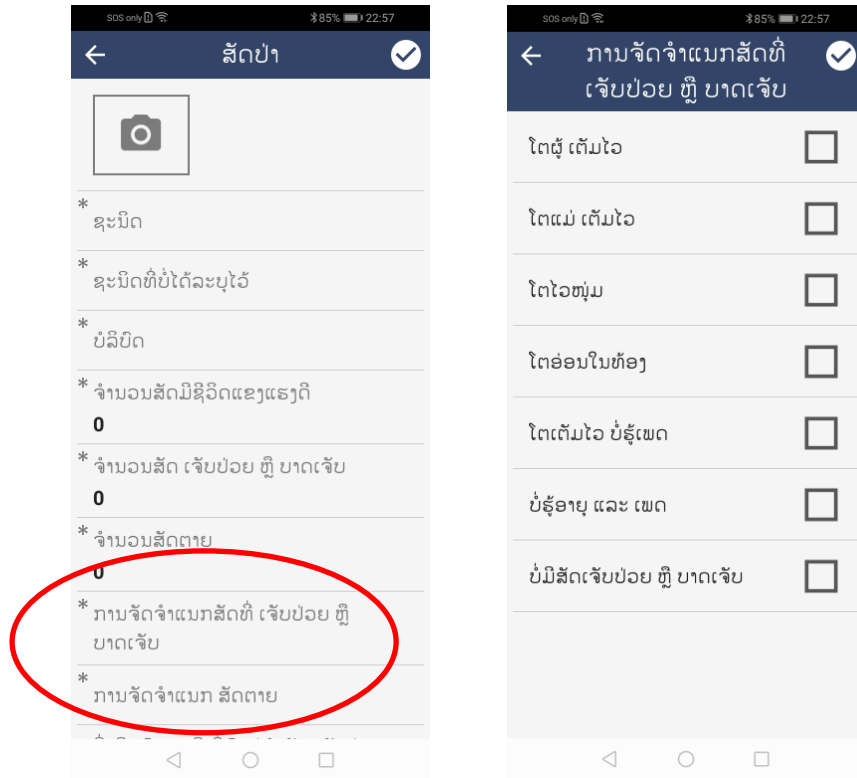
ໃຫ້ເລືອກເອົາ “ປ່ອຍທຳມະຊາດ” (“Free-ranging”) ຖ້າສັດຂອງຊະນິດພັນນັ້ນບໍ່ໄດ້ຖືກຈັບຂັງ. ໃຫ້ເລືອກເອົາ “ຖືກລ່າ ແລະ ຍັງບໍ່ຖືກເຄື່ອນຍ້າຍ” (“Hunted and not Displaced”) ຖ້າສັດຂອງຊະນິດພັນທີ່ສັງເກດການ ຖືກລ່າ ຫຼື ຖືກຈັບມາ ແຕ່ສັດຍັງຄາຢູ່ນຳກັບດັກ, ກົງຂັງ, ແຮ້ວ, ອື່ນໆ ຫຼື ຖືກຍິງ ແລະ ໃຫ້ເລືອກເອົາ “ຖືກລ່າ ແລະ ຖືກເຄື່ອນຍ້າຍ” (“Hunted and Displaced”) ຖ້າສັດຂອງຊະນິດພັນທີ່ສັງເກດນັ້ນຖືກລ່າ ຫຼື ຖືກຈັບມາ ແລະ ຖືກເຄື່ອນຍ້າຍຈາກສະຖານທີ່ເດີມທີ່ສັດຖືກລ່າ. ນອກນັ້ນ, ແມ່ນໃຫ້ເລືອກເອົາຕົວເລືອກທີ່ຍັງເຫຼືອ (“ຟາມ”, “ຄົວເຮືອນ”, “ສວນສັດ”, ອື່ນໆ) ຖ້າສັດຂອງຊະນິດພັນທີ່ສັງເກດການ ຖືກຈັບຂັງຢູ່ສະຖານທີ່ໃດໜຶ່ງ.



ສໍາລັບນິຍາມຂອງແຕ່ລະຫ້ອງປ້ອນຂໍ້ມູນໃຫ້ກົດເບິ່ງ [ທີ່ນີ້](#).

- ໃຫ້ຕື່ມຂໍ້ມູນກ່ຽວກັບ ຈຳນວນສັດ ທີ່ຍັງມີຊີວິດແຂງແຮງ (Healthy), ເຈັບປ່ວຍ (Sick) ຫຼື ບາດເຈັບ (Injured) ແລະ ຕາຍ (Dead) ທີ່ຢູ່ໃນກຸ່ມຊະນິດພັນດຽວກັນ ບໍ່ວ່າຈະມີ ເກນອາຍຸ ຫຼື ເພດໃດກໍຕາມ. **ການນັບຈຳນວນສັດ ຕໍ່ສະຖານະພາບ ສຸຂະພາບຂອງ ສັດ ຕໍ່ຊະນິດຂອງສັດ ຕ້ອງນັບລວມເອົາຈຳນວນສັດທີ່ໄດ້ເກັບຕົວຢ່າງ ແລະ ຈຳນວນສັດທີ່ໄດ້ແຕ່ບັນທຶກຢູ່ໜວດຂໍ້ມູນ “ສັດ ແລະ ຕົວຢ່າງ” (Animal and Samples).**
- ຫ້ອງປ້ອນຂໍ້ມູນ ‘**ການຈັດຈຳແນກສັດເຈັບປ່ວຍ ຫຼື ບາດເຈັບ**’ (Classification Sick or Injured Animals) ແລະ ຫ້ອງ ‘**ການຈັດຈຳແນກສັດຕາຍ**’ (“Classification Dead Animals”) ໃຊ້ເພື່ອລາຍງານກ່ຽວກັບການພົບເຫັນສັດທີ່ ‘ເຈັບປ່ວຍ ຫຼື ບາດເຈັບ’ ຫຼື ສັດຕາຍ’ ຂອງຊະນິດທີ່ໄດ້ມີການສັງເກດ ຕາມເກນອາຍຸ ແລະ ເພດ (ເບິ່ງຂ້າງລຸ່ມ). ຖ້າບໍ່ມີສັດ ‘ເຈັບປ່ວຍ ຫຼື ບາດເຈັບ’ ຫຼື ຕາຍ, ໃຫ້ຕອບ “ບໍ່ມີສັດທີ່

ເຈັບປ່ວຍ ຫຼື ບາດເຈັບ” (“No Sick or injured Animals”) ແລະ “ບໍ່ມີສັດທີ່ຕາຍ” (“No Dead Animals”), ຕາມລຳດັບ.



- ຕື່ມຂໍ້ມູນໃສ່ຫ້ອງປ້ອນຂໍ້ມູນ “ຄວາມຜິດປົກກະຕິທີ່ພົບໃນສັດທີ່ເຈັບປ່ວຍ, ບາດເຈັບ, ຫຼື ຕາຍ” (“Anomalies in Sick, Injured, or Dead Animals”) ໂດຍສະໜອງລາຍລະອຽດກ່ຽວກັບບັນຫາທີ່ສັງເກດເຫັນໄດ້ຈະແຈ້ງ ຢູ່ຕາມໂຕສັດຂອງຊະນິດທີ່ໄດ້ສັງເກດການ.
- ຕື່ມຂໍ້ມູນໃສ່ຫ້ອງປ້ອນຂໍ້ມູນ “ສະພາບຂອງສັດຕາຍ” (“Condition Dead Animals”) ຊຶ່ງອ້າງອິງເຖິງສະພາບຂອງຊາກສັດທີ່ຕາຍ ຂອງຊະນິດທີ່ໄດ້ສັງເກດການ ແລະ ໄດ້ບັນທຶກ.
- ຕື່ມຂໍ້ມູນໃສ່ຫ້ອງ “ສາເຫດເປັນໄປໄດ້ ທີ່ເຮັດໃຫ້ສັດຕາຍ, ເປັນພະຍາດ, ຫຼື ບາດເຈັບ” (“Potential cause of Death, Disease, or Injury”) ດ້ວຍການສະ

ໜອງຂໍ້ມູນຈາກການປະເມີນດ້ານສາເຫດທີ່ສົງໄສ ອາດເຮັດໃຫ້ຕາຍ, ເປັນພະຍາດ, ຫຼື ບາດເຈັບ ສໍາລັບສັດຂອງຊະນິດທີ່ໄດ້ບັນທຶກ.

- ຕື່ມຂໍ້ມູນໃສ່ຫ້ອງ “ການໂຈມຕີຈາກສັດກິນຊີ້ນ” (“Carnivore Attack”) ແລະ ສະໜອງຂໍ້ມູນທີ່ກ່ຽວຂ້ອງເພີ່ມເຕີມ ໂດຍນໍາໃຊ້ຫ້ອງປ້ອນຂໍ້ມູນ “ຂໍ້ມູນກ່ຽວຂ້ອງອື່ນໆ” (“Other Relevant Information”).

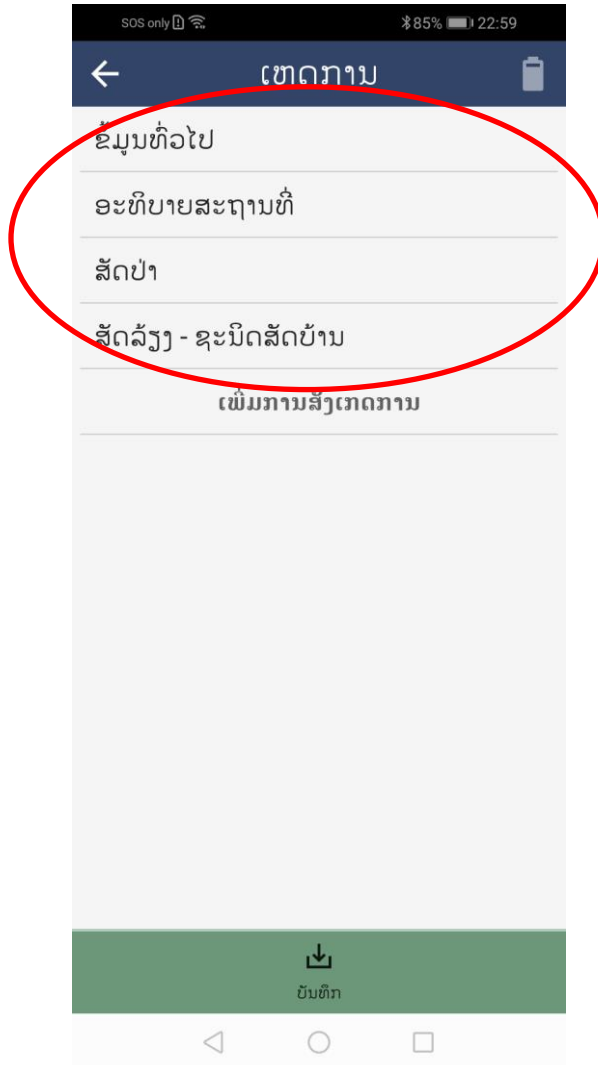
ຜູ້ໃຊ້ ຫຼື ຜູ້ບັນທຶກຂໍ້ມູນ ສາມາດເລືອກໄດ້ຫຼາຍຕົວເລືອກສໍາລັບຫ້ອງປ້ອນຂໍ້ມູນ “ສະພາບສັດຕາຍ” ແລະ “ສາເຫດເປັນໄປໄດ້ ທີ່ເຮັດໃຫ້ຕາຍ, ເປັນພະຍາດ, ຫຼື ບາດເຈັບ” ສໍາລັບເຫດການທີ່ມີຫຼາຍສະພາບ. ໃນລັກສະນະດຽວກັນ, ຖ້າບໍ່ມີສັດຕາຍ ແມ່ນໃຫ້ເລືອກ “ບໍ່ມີສັດຕາຍ” ສໍາລັບຫ້ອງປ້ອນຂໍ້ມູນ “ສະພາບສັດຕາຍ” ແລະ ເລືອກເອົາ “ບໍ່ມີສັດຕາຍ, ເຈັບປ່ວຍ, ຫຼື ບາດເຈັບ” ສໍາລັບຫ້ອງປ້ອນຂໍ້ມູນ “ສາເຫດເປັນໄປໄດ້ ທີ່ເຮັດໃຫ້ຕາຍ, ເປັນພະຍາດ, ຫຼື ບາດເຈັບ”.

- ສໍາລັບນິຍາມຂອງແຕ່ລະຫ້ອງປ້ອນຂໍ້ມູນ ແລະ ໂຕເລືອກຕ່າງໆ ໃຫ້ກົດເບິ່ງ [ທີ່ນີ້](#).
- ຖ້າທ່ານຢາກຍົກເລີກໝວດຂໍ້ມູນທີ່ປ້ອນແລ້ວ, ໃຫ້ກົດໃສ່ລູກສອນຢູ່ເທິງ-ຊ້າຍມື. ຖ້າທ່ານເພິ່ງພໍໃຈກັບຂໍ້ມູນທີ່ປ້ອນແລ້ວ, ໃຫ້ກົດໃສ່ເຄື່ອງໝາຍຖືກ. ເວລາທີ່ກົດເຄື່ອງໝາຍຖືກແລ້ວ, ລະບົບຈະນໍາເອົາຜູ້ໃຊ້ກັບຄືນໄປໜ້າຈໍ “ເຫດການ” ອີກຄັ້ງ ແລະ ຂໍ້ມູນຈາກການສັ່ງເກດນັ້ນ (“ສັດປ່າ” ຫຼື “ສັດລ້ຽງ - ຊະນິດພັນສັດບ້ານ”) ຈະຖືກບັນທຶກເປັນລາຍການສໍາລັບເຫດການນະຕອນນັ້ນ..

ເຫດການໃດໜຶ່ງອາດລວມມີສັດລ້ຽງ ຫຼື ຊະນິດສັດບ້ານ ມາກ່ຽວຂ້ອງກັບການລະບາດວິທະຍາ! ຕົວຢ່າງ, ເຈົ້າໜ້າທີ່ປ່າໄມ້ພົບເຫັນກຸ່ມສັດປ່າຕີນກີບ (wild ungulates) ທີ່ຕາຍແລ້ວ ແລະ ສົງໄສວ່າສາເຫດທີ່ພາໃຫ້ສັດຕາຍແມ່ນຍ້ອນພະຍາດຕິດຕໍ່. ໃນຂົງເຂດດຽວກັນ ບ່ອນເຈົ້າໜ້າທີ່ປ່າໄມ້ ພົບເຫັນສັດປ່າຕີນກີບຕາຍນັ້ນ, ຍັງໄດ້ສັ່ງເກດເຫັນສັດລ້ຽງປ່ອຍຕາມທໍາມະຊາດ. ໃນກໍລະນີນີ້, ສັດລ້ຽງອາດເປັນແຫຼ່ງຂອງເຊື້ອພະຍາດຕິດຕໍ່ທີ່ສົງໄສ ເຮັດໃຫ້ສັດປ່າຈໍາພວກຕີນກີບຕາຍ.

ເຫດການພະຍາດສັດປ່າທີ່ປະກອບມີທັງ:

- ຊະນິດສັດປ່າ (ຖືກຈັບມາ ຫຼື ບໍ່ຖືກຈັບ) ແລະ ສັດລ້ຽງ ຫຼື ຊະນິດສັດບ້ານ (ຖືກຈັບມາ ຫຼື ບໍ່ຖືກຈັບ) ຈະມີລັກສະນະດັ່ງຕໍ່ໄປນີ້:



ການຕື່ມຂໍ້ມູນ ຂັ້ນໂຕສັດ (COMPLETE THE INDIVIDUAL ANIMAL LEVEL DATA)

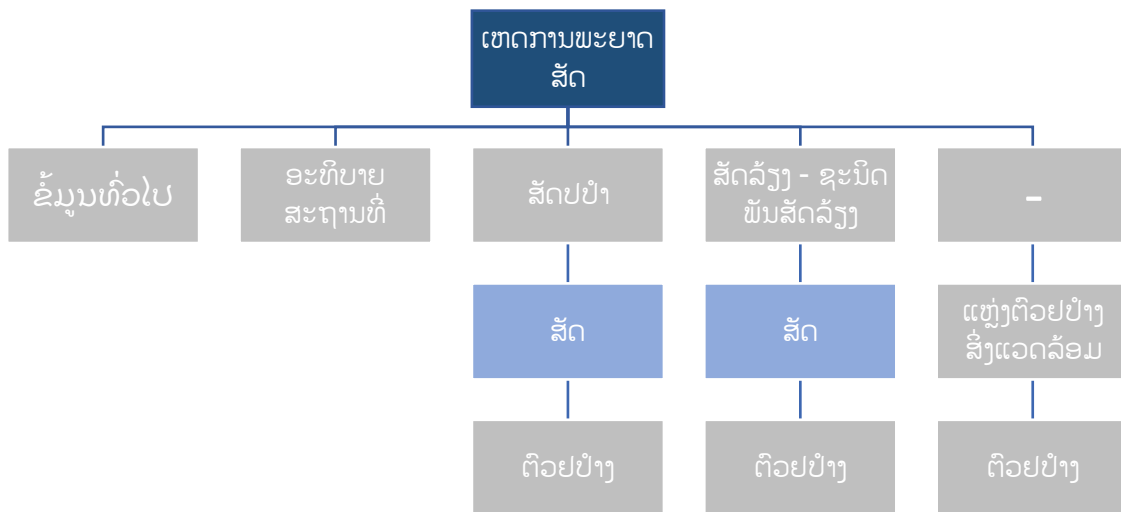
ຂໍ້ມູນແຕ່ລະໂຕສັດ ທີ່ແຂງແຮງ, ເຈັບປ່ວຍ ຫຼື ບາດເຈັບ ແລະ ຕາຍ ຕ້ອງປ້ອນສະເພາະໂຕສັດທີ່ໄດ້ເກັບຕົວຢ່າງຈາກພວກມັນ ເທົ່ານັ້ນ.

ສາມາດເພີ່ມການສັງເກດໃນໝວດ “ສັດ ແລະ ຕົວຢ່າງ” ເທົ່າໃດກໍໄດ້ ອີງຕາມຈຳນວນສັດທີ່ໄດ້ເກັບຕົວຢ່າງ.

ບັນດາສັດທີ່ໄດ້ເກັບຕົວຢ່າງ ຕ້ອງໄດ້ລວມເຂົ້າໃນການນັບຈຳນວນ ຂອງຊະນິດທີ່ສອດຄ້ອງກັນ ຢູ່ໃນໝວດຂໍ້ມູນຂັ້ນຊະນິດ (ສັດປ່າ ຫຼື ສັດລ້ຽງ - ຊະນິດສັດບ້ານ).

ຖ້າຂໍ້ມູນຈາກໂຕສັດຖືກເກັບກຳ, ຂໍ້ມູນຂັ້ນຊະນິດ ຂອງຊະນິດທີ່ສອດຄ້ອງກັນ ກໍຕ້ອງໄດ້ສະໜອງເຊັ່ນກັນ. ຍົກຕົວຢ່າງ, ຖ້າຕົວຢ່າງຖືກເກັບຈາກປາຝາໂຕໜຶ່ງ, ແມ່ນຕ້ອງນຳໃຊ້ໝວດຂໍ້ມູນ “ສັດປ່າ” ເພື່ອບັນທຶກ ແລະ ປ້ອນຂໍ້ມູນຂັ້ນຊະນິດ. ຂໍ້ມູນຂັ້ນຊະນິດ ໃນກໍລະນີນີ້ ຈະປະກອບມີພຽງແຕ່ສັດໂຕດຽວ.

ອີງຕາມຮູບຢູ່ໜ້າທີ່ 7, ໝວດ “ສັດ ແລະ ຕົວຢ່າງ” (“Animal and Samples”) ຈະຖືກນຳໃຊ້ເວລາທີ່ເກັບຕົວຢ່າງຈາກສັດໂຕໃດໂຕໜຶ່ງ:



ໃຫ້ກົດໃສ່ໝວດ “ສັດ ແລະ ຕົວຢ່າງ” (“Animal and Samples”) ແລະ ປະກອບຂໍ້ມູນໃສ່ຫ້ອງປ້ອນຂໍ້ມູນທີ່ສະແດງຂຶ້ນ. ສໍາລັບນິຍາມກ່ຽວກັບຫ້ອງປ້ອນຂໍ້ມູນ ແລະ ຕົວເລືອກຕ່າງໆ ໃຫ້ເບິ່ງທີ່ນີ້.



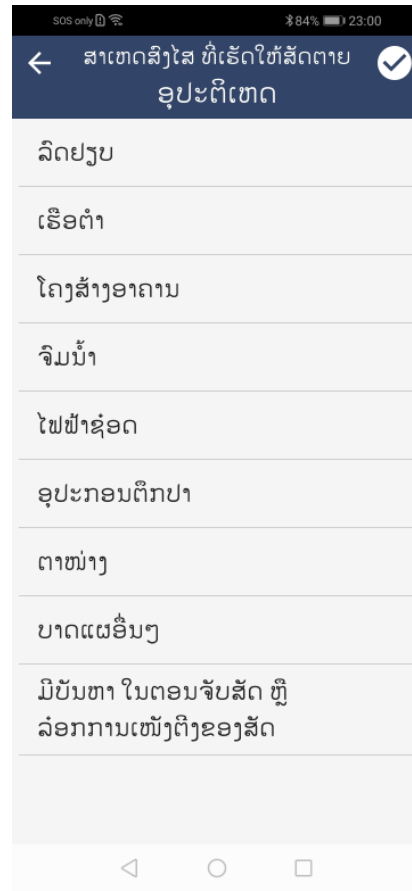
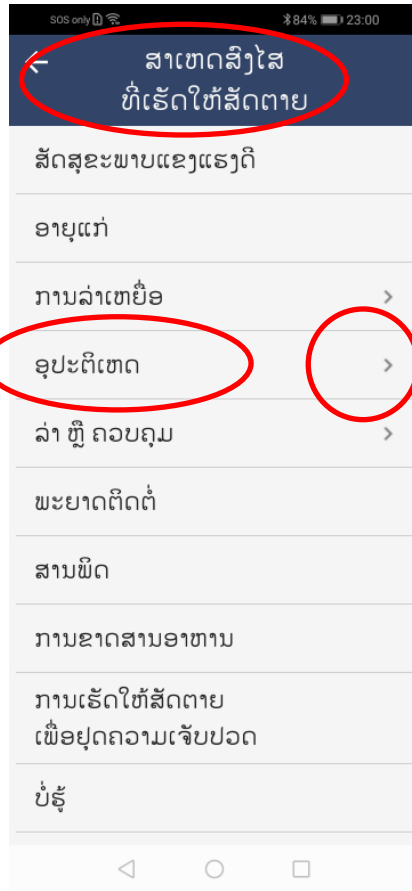
- ຖ່າຍຮູບເອົາສັດໂຕດັ່ງກ່າວ

ມີຄວາມສໍາຄັນຫຼາຍທີ່ຂໍ້ມູນທີ່ສະໜອງສໍາລັບສັດແຕ່ລະໂຕ ຕ້ອງສອດຄ່ອງກັບຂໍ້ມູນທີ່ບັນທຶກໃນຂັ້ນຊະນິດພັນ. ຍົກຕົວຢ່າງ, ຖ້າມີການບັນທຶກກ່ຽວກັບສັດໂຕເຕັມໄວ ເພດຜູ້ ທີ່ເຈັບປ່ວຍ ແລະ ເກັບຕົວຢ່າງຈາກໂຕໜຶ່ງ, ຂໍ້ມູນດ້ານປະຊາກອນ ແລະ ສະຖານະສຸຂະພາບທີ່ສະໜອງໃນຂັ້ນສັດແຕ່ລະໂຕ ຕ້ອງເປັນຂອງໂຕດຽວກັບ “ໂຕເຕັມໄວ”, “ເພດຜູ້”, ແລະ “ພົບເຫັນເຈັບປ່ວຍ ຫຼື ບາດເຈັບ”. ຖ້າຊະນິດພັນໃດໜຶ່ງ ປະກອບມີພຽງແຕ່ຈໍາພວກສັດ ທີ່ໂຕເຕັມໄວ ເພດຜູ້ ເຈັບປ່ວຍ; ໃນກໍລະນີນີ້, ຂໍ້ມູນຂັ້ນໂຕສັດແຕ່ລະໂຕ ຕ້ອງບໍ່ມີສັດ ທີ່ໂຕໄວໜຸ່ມ ເພດແມ່ ທີ່ແຂງແຮງ.

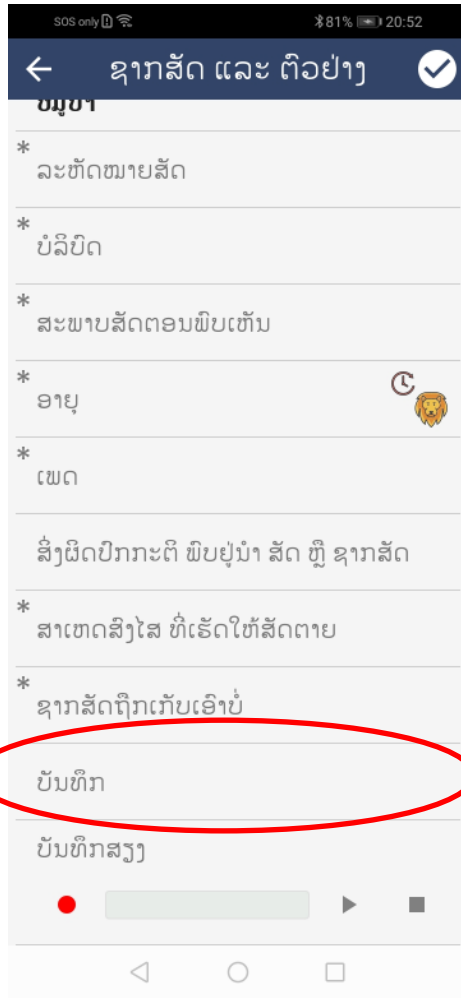
- ຫ້ອງປ້ອນຂໍ້ມູນ “ຊະນິດ” (“Species”) ມີໂຄງສ້າງລັກສະນະດຽວກັນ ກັບຢູ່ໝວດ “ສັດປ່າ” ແລະ “ສັດລ້ຽງ - ຊະນິດສັດບ້ານ” ທີ່ໄດ້ອະທິບາຍມານັ້ນ. ຖ້າບໍ່ຮູ້ຊະນິດພັນ, ໃຫ້ກົດໃສ່ “ຊະນິດທີ່ບໍ່ມີຢູ່ໃນລາຍການ” (“Species not Listed”). ຫຼັງຈາກນັ້ນ,

ກະລຸນາໃຊ້ຫ້ອງປ້ອນຂໍ້ມູນ **“ລະບຸຊື່ຊະນິດທີ່ບໍ່ມີຢູ່ໃນລາຍການ”** (“Provide Species not Listed”), ຊຶ່ງເປັນຫ້ອງປ້ອນຂໍ້ມູນແບບຂໍ້ຄວາມ, ເພື່ອພິມຊື່ຊະນິດ ໂດຍນຳໃຊ້ຊື່ສາມັນທົ່ວໄປ ຫຼື ຊື່ວິທະຍາສາດ (ຫ້ອງປ້ອນຂໍ້ມູນນີ້ ຈະປະກົດອອກມາ ຫຼັງ ຈາກທີ່ກົດເລືອກເອົາ **“ຊະນິດທີ່ບໍ່ມີຢູ່ໃນລາຍການ”** ຢູ່ຫ້ອງປ້ອນຂໍ້ມູນ **“ຊະນິດ”**).

- ຕື່ມຂໍ້ມູນໃສ່ຫ້ອງ **“ລັດທັດໝາຍສັດ”** (“Animal ID”) ອີງຕາມໂຄງປະກອບຂອງການ ສ້າງລະຫັດໝາຍສັດຢູ່ [ທີ່ນີ້](#) ຫຼື ຕາມຄຳແນະນຳດ້ານມາດຕະຖານອື່ນໆ ຂອງໂຄງການ ກ່ຽວຂ້ອງ.
- ຕື່ມຂໍ້ມູນໃສ່ຫ້ອງ **“ປະເພດຂອງການຈັບສັດ”** (“Captive Category”) ຂອງສັດ ທີ່ໄດ້ເກັບຕົວຢ່າງ.
- ຕື່ມຂໍ້ມູນໃສ່ຫ້ອງ **“ສະພາບສັດ”** (“Condition”). ຫ້ອງປ້ອນຂໍ້ມູນນີ້ ໃຊ້ສຳລັບປ້ອນຂໍ້ ມູນກ່ຽວກັບສະຖານະພາບຂອງສັດແຕ່ລະໂຕ ທີ່ໄດ້ສັງເກດເຫັນໃນຕອນຕົ້ນ (“ພົບເຫັນ ຕາຍ”, “ພົບເຫັນຍັງມີຊີວິດ ແຂງແຮງດີ”, “ພົບເຫັນຍັງມີຊີວິດ ເຈັບປ່ວຍ ຫຼື ບາດເຈັບ”, “ບໍ່ຮູ້”). ສຳລັບຂໍ້ມູນຂັ້ນສັດແຕ່ລະໂຕນັ້ນ, ການພົບເຫັນສິ່ງສ່ວນສັດຢູ່ພາກສະໜາມ ບໍ່ຖື ວ່າແມ່ນ “ສັດທີ່ຕາຍ” ແລະ ຜູ້ໃຊ້ລະບົບຕ້ອງເລືອກເອົາ “ສິ່ງສ່ວນສັດ”.
- ຕື່ມຂໍ້ມູນກ່ຽວກັບ **“ອາຍຸຂອງສັດ”**, ແລະ **“ເພດຂອງສັດ”** ຂອງໂຕສັດທີ່ໄດ້ເກັບ ຕົວຢ່າງ.
- ຕື່ມຂໍ້ມູນກ່ຽວກັບ **“ຄວາມຜິດປົກກະຕິຂອງສັດ ຫຼື ຊາກສັດ”** (“Anomalies in Animal or Carcass”) ເພື່ອໃຫ້ຄຳອະທິບາຍກ່ຽວກັບຄວາມຜິດປົກກະຕິທີ່ສັງເກດ ເຫັນ. ຖ້າສັດແຂງແຮງ, ໃຫ້ປະຫ້ອງປ້ອນຂໍ້ມູນນີ້ຫວ່າງເປົ້າ.
- ຫ້ອງປ້ອນຂໍ້ມູນ **“ສາເຫດເປັນໄປໄດ້ ທີ່ເຮັດໃຫ້ຕາຍ, ເປັນພະຍາດ, ຫຼື ບາດເຈັບ”** (“Suspect Cause of Death, Disease, or Injury”) ເປັນລາຍການ ຕາມຂັ້ນລຳດັບ, ດັ່ງນັ້ນ ບາງໂຕເລືອກທີ່ສະໜອງໃຫ້ໃນໜ້າຈໍທຳອິດ ແມ່ນໂຕເລືອກຍ່ອຍ ເພີ່ມເຕີມ (ເບິ່ງດ້ານລຸ່ມ ຫຼື ວັດຈະນານຸກົມຂໍ້ມູນ). ຖ້າບໍ່ມີສັດຕາຍ, ເຈັບປ່ວຍ, ຫຼື ບາດເຈັບ ໃຫ້ເລືອກເອົາ **“ສັດມີສຸຂະພາບແຂງແຮງດີ”** (“Healthy Individual”).



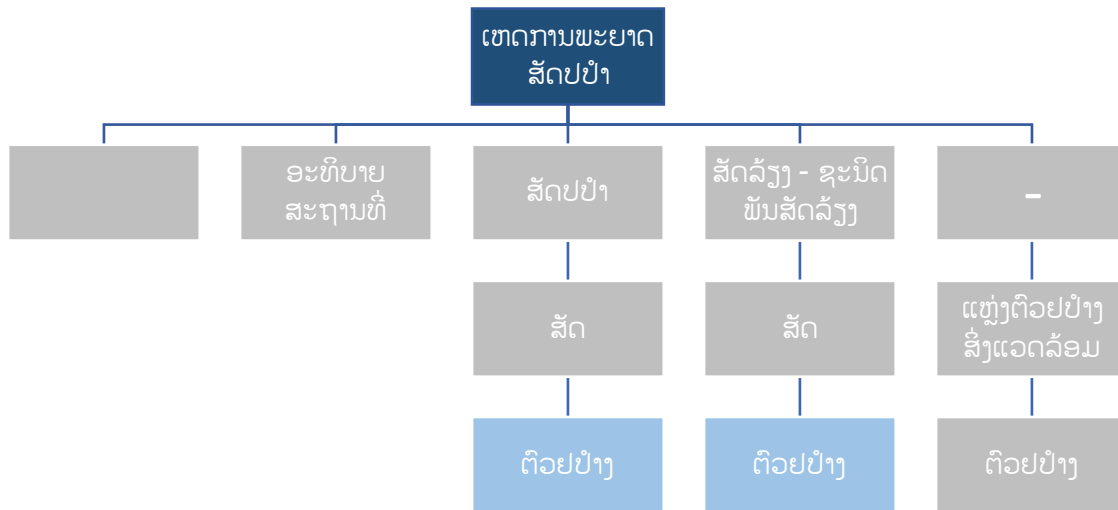
- ສ່ວນຫ້ອງປ້ອນຂໍ້ມູນສຸດທ້າຍ ສໍາລັບໝວດຂໍ້ມູນຂັ້ນສັດ ແມ່ນ **“ຊາກສັດໄດ້ຖືກເກັບບໍ່?” (Was the Carcass Collected?)** (ເບິ່ງດ້ານລຸ່ມ). ໃຫ້ຕອບວ່າ “ແມ່ນ” ຖ້າຊາກສັດນັ້ນໄດ້ຖືກເກັບ ແລະ ສິ່ງໄປຫ້ອງວິໄຈ ເພື່ອທໍາການຜ່າຊາກສັດ ຫຼື ການເກັບຕົວຢ່າງ; ແຕ່ຖ້າຊາກສັດບໍ່ໄດ້ຖືກເກັບ ໃຫ້ຕອບວ່າ “ບໍ່”. ໃນກໍລະນີທີ່ໄດ້ເກັບຕົວຢ່າງ ຈາກຊາກສັດນັ້ນຢູ່ພາກສະໜາມແລ້ວ ແລະ ຍັງໄດ້ເກັບເອົາຊາກສັດ ເພື່ອໄປຜ່າຊາກສັດ ຫຼື ເກັບຕົວຢ່າງເພີ່ມເຕີມ, ກໍໃຫ້ຕອບຄໍາຖາມໃສ່ຫ້ອງ **“ຊາກສັດໄດ້ຖືກເກັບບໍ່?”** ວ່າ **“ແມ່ນ”**. ໃຫ້ເລືອກ ‘ບໍ່ແມ່ນສັດຕາຍ’ ຫາກສັດບໍ່ຕາຍ ເພາະວ່າເປັນສັດທີ່ຍັງມີຊີວິດ.



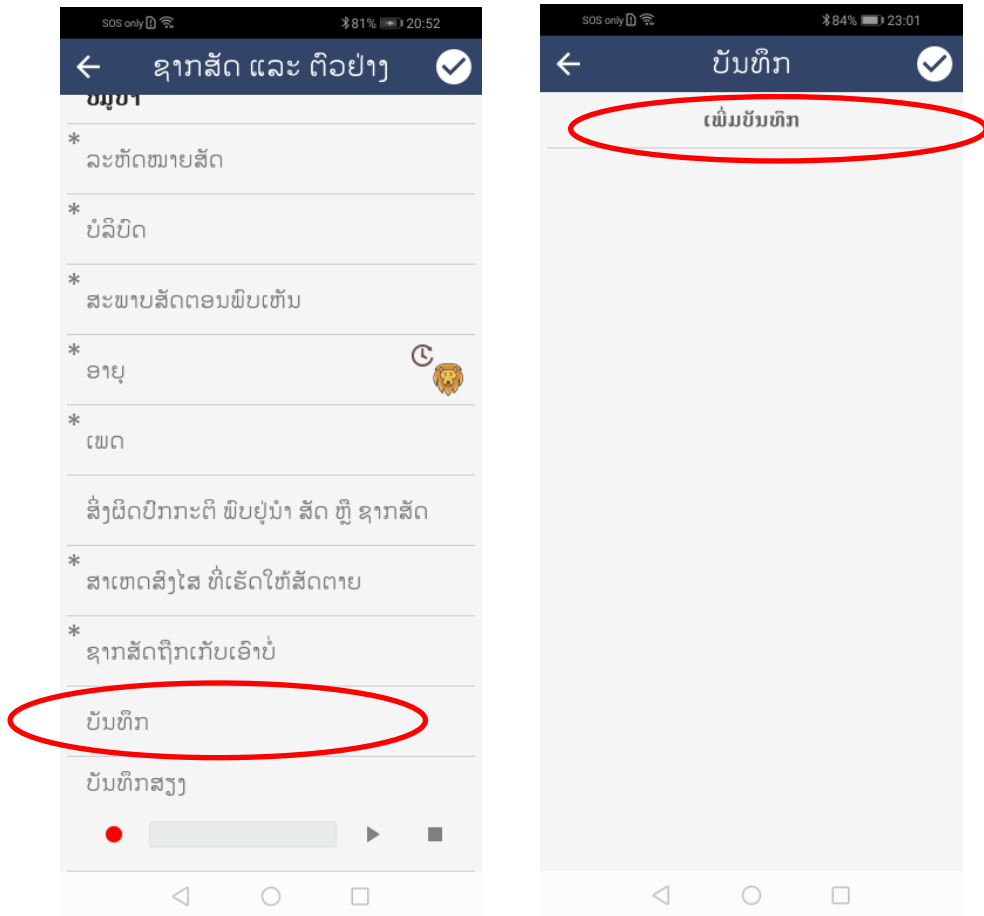
ການຕື່ມຂໍ້ມູນ ຂັ້ນຕົວຢ່າງ (COMPLETE THE SAMPLE LEVEL DATA)

ຖ້າຕົວຢ່າງຖືກເກັບກຳຈາກສັດໂຕໃດໜຶ່ງ, ຂໍ້ມູນກ່ຽວກັບຕົວຢ່າງ ແມ່ນສາມາດຈັດເກັບແບບຄັດຕິດກັບຂໍ້ມູນຂອງສັດໂຕນັ້ນ ໂດຍນຳໃຊ້ຫ້ອງ “ບັນທຶກຂໍ້ມູນຕົວຢ່າງ” ທີ່ຢູ່ພາຍໃຕ້ໝວດ “ສັດ ແລະ ຕົວຢ່າງ” (Animal and Samples). ເມື່ອກົດປຸ່ມດັ່ງກ່າວ ລະບົບຈະນຳເອົາຜູ້ໃຊ້ໄປສູ່ໜ້າຈໍຂອງ “ບັນທຶກຂໍ້ມູນຕົວຢ່າງ” (ໜ້າຈໍຂັ້ນທີສອງ).

ອີງຕາມຮູບສະແດງຢູ່ ໜ້າທີ 7:

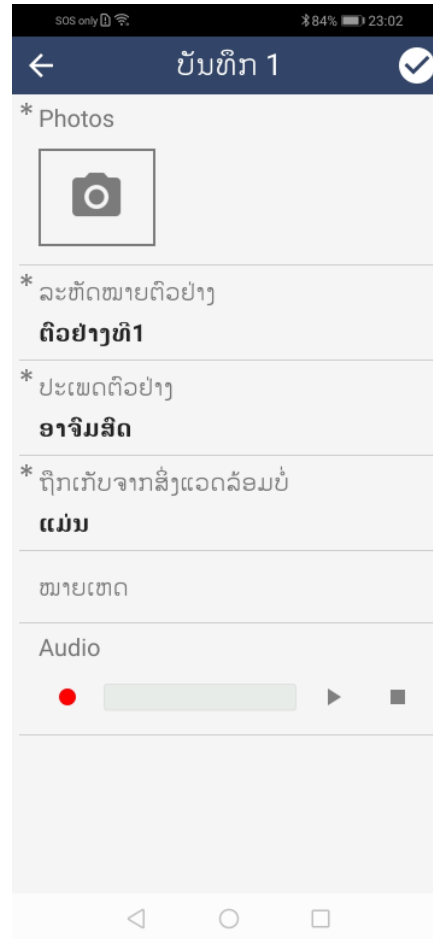


ຫ້ອງ “ບັນທຶກຂໍ້ມູນຕົວຢ່າງ” (Records) ທີ່ຢູ່ໜ້າຈໍທຳອິດຂອງໝວດ “ສັດ ແລະ ຕົວຢ່າງ” (Animal and Samples), ເວລາກົດແລ້ວ ຈະສະແດງຜົນໜ້າຈໍຂອງຫ້ອງ “ບັນທຶກຂໍ້ມູນຕົວຢ່າງ” ອອກມາ. ຈາກນັ້ນກົດໃສ່ “ສ້າງ ການບັນທຶກ” ແລ້ວຜູ້ໃຊ້ລະບົບ ສາມາດປ້ອນຂໍ້ມູນລາຍລະອຽດຂອງແຕ່ລະຕົວຢ່າງໃສ່ບັນດາຫ້ອງຕ່າງໆ.



- ກົດໃສ່ “ສ້າງການບັນທຶກ” (“Make record”) ເພື່ອປ້ອນຂໍ້ມູນສໍາລັບແຕ່ລະຕົວຢ່າງ. ຫ້ອງ “ລະຫັດໝາຍຕົວຢ່າງ” (“Sample ID”) ຄວນຂຽນຕາມໂຄງສ້າງທີ່ສະໜອງໃຫ້ຢູ່ [ທີ່ນີ້](#) ຫຼື ອີງຕາມຄໍາແນະນໍາຂອງໂຄງການຂອງທ່ານ. **ຮູບຂອງຕົວຢ່າງນັ້ນ, ມັນຕ້ອງກົງກັບ ລະຫັດຕົວຢ່າງ ຊຶ່ງມັນຈະສາມາດຊ່ວຍໃນການຕິດຕາມແຫຼ່ງທີ່ມາຂອງຕົວຢ່າງ.**
- ຕື່ມຂໍ້ມູນ “ປະເພດຕົວຢ່າງ” (“Sample Type”). ສໍາລັບນິຍາມຂອງແຕ່ລະຫ້ອງປ້ອນຂໍ້ມູນຍ່ອຍ ແລະ ໂຕເລືອກຕ່າງໆ, ໃຫ້ເບິ່ງ [ທີ່ນີ້](#).
- ຕື່ມຂໍ້ມູນໃສ່ຫ້ອງປ້ອນຂໍ້ມູນຍ່ອຍ “ຖືກເກັບຈາກສິ່ງແວດລ້ອມບໍ່” (“Collected from the Environment”). ຖ້າຕອບວ່າ “ແມ່ນ” ໝາຍຄວາມວ່າຕົວຢ່າງນັ້ນ ບໍ່ໄດ້ຖືກເກັບເອົາຈາກສັດໂດຍກົງ. ຖ້າຕອບວ່າ “ບໍ່” ໝາຍຄວາມວ່າຕົວຢ່າງນັ້ນ ຖືກເກັບເອົາຈາກສັດໂດຍກົງ, (ເຊັ່ນ: ສະແວັບຮູທະວານ ຫຼື ສະແວັບເນື້ອເຍື່ອ ຈາກຊາກສັດ).

- ຕື່ມຂໍ້ມູນໃສ່ຫ້ອງ “ໝາຍເຫດ” (Notes) ເພື່ອເພີ່ມລາຍລະອຽດອື່ນໆກ່ຽວກັບຕົວຢ່າງທີ່ເກັບ.



- ພາຍຫຼັງທີ່ຂໍ້ມູນຕົວຢ່າງທຳອິດ ທີ່ເກັບຈາກສັດໂຕໃດໂຕໜຶ່ງໄດ້ຖືກຕື່ມເປັນທີ່ຮຽບຮ້ອຍແລ້ວ ໃຫ້ກົດໃສ່ເຄື່ອງໝາຍຖືກເທິງ-ຂວາມື ເພື່ອຍືນຢັນການບັນທຶກ. ຂໍ້ມູນບັນທຶກລາຍການທຳອິດ ຈະລວມເຂົ້າໄປຢູ່ໃນລາຍການຂໍ້ມູນບັນທຶກ ຂອງສັດດັ່ງກ່າວ.
- ສາມາດເພີ່ມຕົວຢ່າງໃໝ່ ໂດຍກົດໃສ່ “ເພີ່ມການບັນທຶກ” (Add record) ແລະ ປະຕິບັດຕາມຂັ້ນຕອນທີ່ໄດ້ອະທິບາຍມາຂ້າງເທິງ. ຫຼັງຈາກນັ້ນ, ຕົວຢ່າງທີ່ສອງ (ຂໍ້ມູນບັນທຶກຂອງຕົວຢ່າງທີສອງ) ຈະຖືກເພີ່ມເຂົ້າໄປໃນໜ້າຈໍຂອງ ‘ບັນທຶກຂໍ້ມູນຕົວຢ່າງ’ (Records) (ເບິ່ງດ້ານລຸ່ມ).



- ຖ້າທ່ານຕ້ອງການຍືນຍັນການເພີ່ມຂໍ້ມູນຕົວຢ່າງດັ່ງກ່າວ, ໃຫ້ກົດໃສ່ເຄື່ອງໝາຍຖືກ. ຖ້າທ່ານຕ້ອງການອອກຈາກໜ້າຈໍ “ບັນທຶກຂໍ້ມູນຕົວຢ່າງ” ແຕ່ບໍ່ຢາກຍືນຍັນໃນການເພີ່ມຂໍ້ມູນຕົວຢ່າງ, ໃຫ້ກົດໃສ່ລູກສອນເທິງ-ທາງຊ້າຍ. ຖ້າທ່ານຕ້ອງການລຶບລ້າງຂໍ້ມູນທີ່ບັນທຶກອອກຈາກລາຍການ, ໃຫ້ເບິ່ງລາຍລະອຽດຕື່ມຕາມຄໍາແນະນໍາ ຢູ່ໜ້າທີ່ 25;
- ພາຍຫຼັງທີ່ໄດ້ຕື່ມຂໍ້ມູນຕົວຢ່າງທັງໝົດແລ້ວ, ໃຫ້ກົດໃສ່ເຄື່ອງໝາຍຖືກ ແລະ ໜ້າຈໍທໍາອິດຂອງໝວດຂໍ້ມູນ “ສັດ ແລະ ຕົວຢ່າງ” ຈະສະແດງຜິນໃຫ້ເຫັນເຖິງຈໍານວນຂອງຂໍ້ມູນ (ຕົວຢ່າງ) ທີ່ໄດ້ບັນທຶກໄວ້.



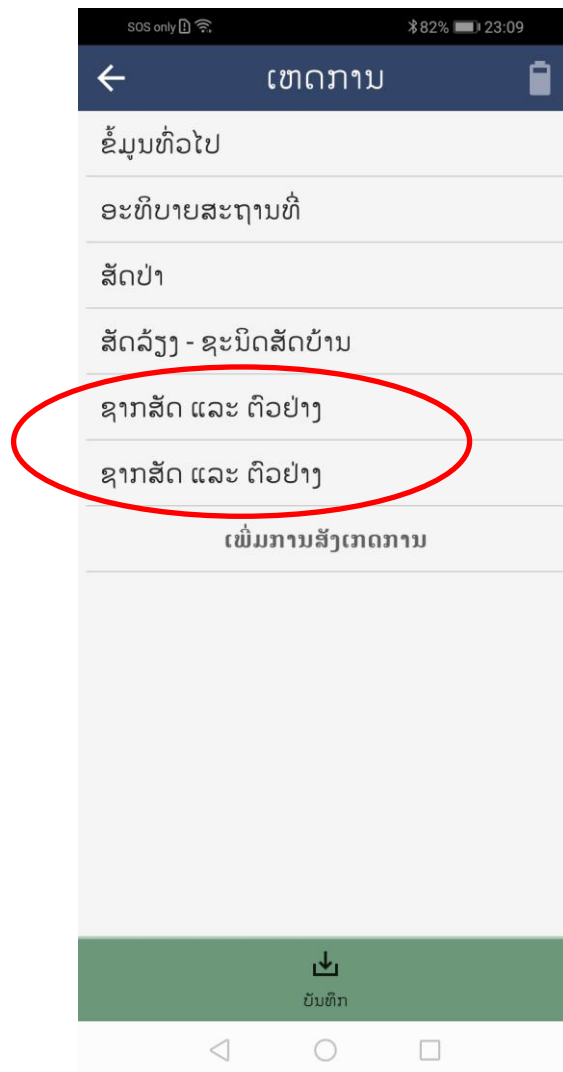
- ພາຍຫຼັງທີ່ສໍາເລັດການຕື່ມຂໍ້ມູນໃສ່ບັນດາຫ້ອງປ້ອນຂໍ້ມູນແລ້ວ, ໃຫ້ກົດໃສ່ເຄື່ອງໝາຍຖືກ ແລະ ຂໍ້ມູນຈາກການສັງເກດໃໝ່ນີ້ (“ສັດ ແລະ ຕົວຢ່າງ”) (“Animal and Samples”) ຈະຖືກບັນທຶກ ເປັນລາຍຂອງເຫດການນະປະຈຸບັນ. ຖ້າທ່ານຕ້ອງການຍົກເລີກໝວດຂໍ້ມູນ ທີ່ຕື່ມສໍາເລັດແລ້ວນັ້ນ, ໃຫ້ກົດໃສ່ລູກສອນເທິງດ້ານຊ້າຍ.

ຂໍ້ມູນກ່ຽວກັບສັດໂຕໃດໜຶ່ງ ຈະຕ້ອງໄດ້ຖືກເກັບກໍາ ສະເພາະແຕ່ກໍລະນີທີ່ໄດ້ເກັບຕົວຢ່າງຈາກສັດ ໂຕດັ່ງກ່າວເທົ່ານັ້ນ.

ເຫດການພະຍາດສັດປ່າທີ່ປະກອບມີ:

- ຊະນິດສັດປ່າ (ຖືກຈັບ ຫຼື ບໍ່ຖືກຈັບ) ແລະ ສັດລ້ຽງ ຫຼື ຊະນິດສັດບ້ານ (ຖືກຈັບ ຫຼື ບໍ່ຖືກຈັບ)
- ຕົວຢ່າງທີ່ເກັບຈາກສັດສອງໂຕ ຂອງຊະນິດທີ່ໄດ້ສັງເກດການ ແລະ ບັນທຶກ.

ຈະມີລັກສະນະດັ່ງຕໍ່ໄປນີ້:

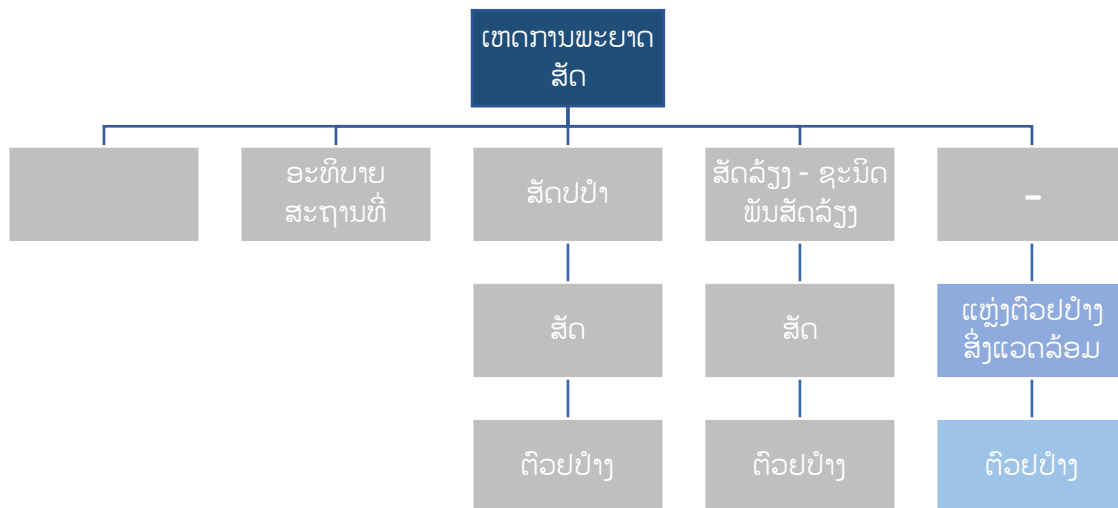


ການຕື່ມຂໍ້ມູນ ແຫຼ່ງຕົວຢ່າງສິ່ງແວດລ້ອມ ແລະ ຕົວຢ່າງ (COMPLETE THE ENVIRONMENTAL SPECIMEN AND SAMPLES DATA)

ແຫຼ່ງຕົວຢ່າງສິ່ງແວດລ້ອມ (Environmental Specimen) ແມ່ນວັດຖຸໃດໜຶ່ງທີ່ມີແຫຼ່ງກຳເນີດທີ່ບໍ່ແມ່ນໂຕສັດ, ເປັນຕົ້ນແມ່ນ ນ້ຳ, ດິນ, ຫຼື ຂີ້ຕົມ (ສິ່ງບໍ່ມີຊີວິດ) ຫຼື ອາຈີມ, ເນື້ອເຍື່ອ ຂອງສັດ ແຕ່ບໍ່ສາມາດລະບຸໂຕສັດທີ່ເປັນແຫຼ່ງກຳເນີດຂອງສິ່ງສ່ວນຕົວຢ່າງນັ້ນ ໃນຂັ້ນສັດ. ຕົວຢ່າງ, ອາຈີມທີ່ພົບເຫັນຢູ່ທົ່ງຫຍ້າ ແຕ່ບໍ່ສາມາດລະບຸວ່າສັດໂຕໃດເປັນໂຕຂັບຖ່າຍໄວ້ (ເຊັ່ນ: ບໍ່ເຫັນໂຕສັດເລີຍ ຫຼື ສັດທີ່ຂັບຖ່າຍອອກມາບໍ່ໄດ້ຖືກສັງເກດ ແລະ ມີສັດຫຼາຍໂຕຢູ່ບໍລິເວນອ້ອມຂ້າງອາຈີມ). ດັ່ງນັ້ນ, ຈິ່ງບໍ່ສາມາດລະບຸຂໍ້ມູນປະຊາກອນ (ເພດ, ອາຍຸ) ແລະ ສະຖານະສຸຂະພາບຂອງສັດ.

ແຫຼ່ງຕົວຢ່າງສິ່ງແວດລ້ອມ (Environmental Specimen) ແມ່ນແຫຼ່ງທີ່ມາຂອງບັນດາຕົວຢ່າງສິ່ງແວດລ້ອມ (Environmental Samples). ຕົວຢ່າງ, ການເກັບຕົວຢ່າງສະວັບຈາກອາຈີມໂຕເຈຍກອງໜຶ່ງ ທີ່ພົບເຫັນຢູ່ເທິງໜ້າດິນໃນຖ້ຳ. ແຫຼ່ງຕົວຢ່າງສິ່ງແວດລ້ອມ (Environmental Specimen) ນັ້ນແມ່ນກອງຂີ້ເຈຍ ແລະ ຕົວຢ່າງສິ່ງແວດລ້ອມ ແມ່ນສະວັບທີ່ຕ້ອຍຂີ້ເຈຍ. ແຫຼ່ງຕົວຢ່າງສິ່ງແວດລ້ອມທັງໝົດ ສາມາດເກັບກຳເປັນຕົວຢ່າງອັນດຽວ. ໃນກໍລະນີດັ່ງກ່າວ, ແຫຼ່ງຕົວຢ່າງສິ່ງແວດລ້ອມ ແລະ ຕົວຢ່າງສິ່ງແວດລ້ອມ ຖືວ່າທຽບເທົ່າກັນ ແຕ່ກໍຍັງຕ້ອງໄດ້ຕື່ມຂໍ້ມູນສຳລັບທັງແຫຼ່ງຕົວຢ່າງສິ່ງແວດລ້ອມ ແລະ ຕົວຢ່າງ. ໃນກໍລະນີທີ່ເປັນນ້ຳ, ແຫຼ່ງຕົວຢ່າງສິ່ງແວດລ້ອມແມ່ນແຫຼ່ງຂອງນ້ຳ (ໜອງ, ບຶງ, ແມ່ນ້ຳ, ແຄມມະຫາສະໝຸດ, ມະຫາສະໝຸດ, ອື່ນໆ) ແລະ ຕົວຢ່າງສິ່ງແວດລ້ອມກໍນຳໃຊ້ຫຼັກການແນວຄວາມຄິດດຽວກັນ.

ອີງຕາມຮູບສະແດງ ຢູ່ໜ້າທີ່ 7:

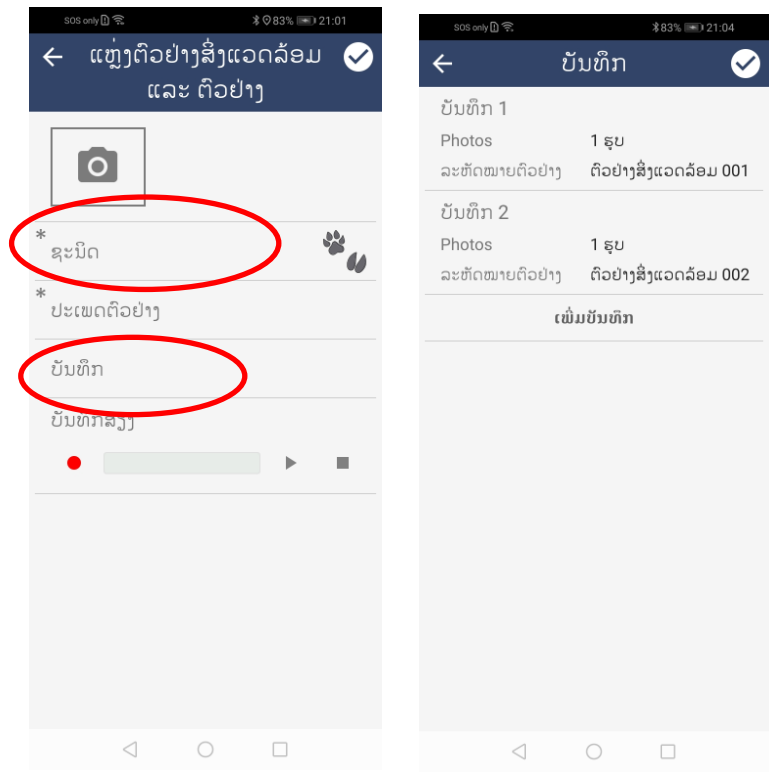


ເພື່ອເກັບກຳຂໍ້ມູນ ແຫຼ່ງຕົວຢ່າງສິ່ງແວດລ້ອມ ແລະ ຕົວຢ່າງຈາກແຫຼ່ງດັ່ງກ່າວ, ຜູ້ໃຊ້ລະບົບ ຕ້ອງນຳໃຊ້ໝວດຂໍ້ມູນ “ແຫຼ່ງຕົວຢ່າງສິ່ງແວດລ້ອມ ແລະ ຕົວຢ່າງ” (Environmental Specimen and Samples). ໝວດຂໍ້ມູນ “ແຫຼ່ງຕົວຢ່າງສິ່ງແວດລ້ອມ ແລະ ຕົວຢ່າງ” ມັນຈະຄ້າຍຄືກັບໝວດຂໍ້ມູນ “ສັດ ແລະ ຕົວຢ່າງ” (Animal and Samples), ຊຶ່ງມີໜ້າຈໍຫຼັກຂອງຫ້ອງປ້ອນຂໍ້ມູນ ເພື່ອເກັບກຳຂໍ້ມູນຂອງແຫຼ່ງຕົວຢ່າງນັ້ນ ແລະ ມີໂຕເລືອກເພື່ອເພີ່ມການ “ບັນທຶກຂໍ້ມູນຕົວຢ່າງ” (ຕົວຢ່າງສິ່ງແວດລ້ອມ). ນອກນັ້ນ, ກໍສາມາດເປີດເຂົ້າໄປໜ້າຈໍທີ່ສອງ ໂດຍກົດໃສ່ປຸ່ມ “ສ້າງການບັນທຶກ” (Make record) ຢູ່ໜ້າຈໍ “ບັນທຶກຂໍ້ມູນ” ຈາກນັ້ນໜ້າຈໍທີ່ສອງ ກໍຈະປະກົດມີຫ້ອງປ້ອນຂໍ້ມູນ ຍ່ອຍຕ່າງໆອອກມາ ເພື່ອເກັບກຳຂໍ້ມູນຂອງແຕ່ລະຕົວຢ່າງ (ເບິ່ງໜ້າຕໍ່ໄປ).

- ຕື່ມຂໍ້ມູນໃສ່ຫ້ອງປ້ອນຂໍ້ມູນຕ່າງໆ ທີ່ສະແດງຢູ່ເທິງໜ້າຈໍ. ໃນນີ້ຊື່ “**ຊະນິດ**” (Species) ອາດບໍ່ສາມາດລະບຸໄດ້ຈົນຮອດລະດັບອະນຸກົມວິຖານທີ່ຕໍ່າສຸດຂອງຂັ້ນການຈຳແນກສັດ. ລະດັບຂັ້ນການຈຳແນກສັດທີ່ສູງກວ່າ, ເປັນຕົ້ນແມ່ນລະດັບ (order), ຕະກູນ (family), ຫຼື ສະກູນ (genus), ແມ່ນສາມາດສະໜອງຖ້າເປັນໄປໄດ້ (ຍົກຕົວຢ່າງ: ໃນຖ້າທີ່ມີພຽງແຕ່ໂຕເຈຍອາໄສຢູ່ຫຼາຍໂຕ ແລະ ໃຫ້ໃສ່ຊື່ການຈຳແນກໃນລະດັບ ສະກູນ ‘Order’

‘Chiroptera’). ໃນກໍລະນີແຫຼ່ງຕົວຢ່າງສິ່ງແວດລ້ອມ (Environmental Specimen) ບໍ່ມີສັດທີ່ເປັນແຫຼ່ງກຳເນີດ (ເຊັ່ນ: ດິນ, ຂີ້ຕົມ, ນ້ຳ), ໃຫ້ຜູ້ໃຊ້ເລືອກເອົາ “ສິ່ງທີ່ບໍ່ມີຊີວິດ” (Abiotic) ໃນຫ້ອງປ້ອນຂໍ້ມູນ “ຊະນິດ”. ຖ້າຊະນິດສັດ ຫຼື ຊື່ຂັ້ນການຈັດຈຳແນກຂອງສັດທີ່ສູງກວ່າ ບໍ່ໄດ້ຖືກລະບຸຢູ່ໃນລະບົບ, ໃຫ້ເລືອກເອົາ “ຊະນິດທີ່ບໍ່ມີຢູ່ໃນລາຍການ” (Species not Listed); ຈາກນັ້ນຫ້ອງປ້ອນຂໍ້ມູນ “ລະບຸຊື່ຊະນິດທີ່ບໍ່ມີຢູ່ໃນລາຍການ” (Provide Species Not Listed) ຈະສະແດງອອກມາ ແລ້ວໃຫ້ພິມຊື່ສາມັນທົ່ວໄປ ຫຼື ຊື່ວິທະຍາສາດຂອງຊະນິດສັດ ຫຼື ຂັ້ນການຈັດຈຳແນກທີ່ຮູ້ໃສ່.

- ໃຫ້ເລືອກເອົາປະເພດຂອງແຫຼ່ງທີ່ມາ ຫຼື ເນື້ອເຍື່ອ ຂອງແຫຼ່ງຕົວຢ່າງສິ່ງແວດລ້ອມ ຢູ່ໃນຫ້ອງປ້ອນຂໍ້ມູນ “ປະເພດ”.

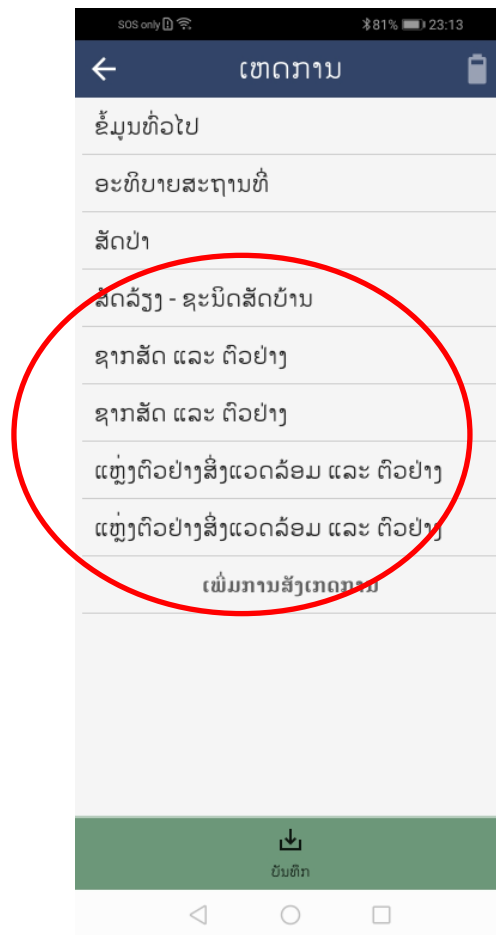


- ໃຫ້ຖ່າຍຮູບເອົາແຫຼ່ງຕົວຢ່າງສິ່ງແວດລ້ອມ
- ໃຫ້ນຳໃຊ້ຫ້ອງ “ບັນທຶກຂໍ້ມູນຕົວຢ່າງ” (Records) ເພື່ອບັນທຶກຂໍ້ມູນຕົວຢ່າງສິ່ງແວດລ້ອມ (Environmental Samples) ທີ່ຖືກເກັບຈາກ ແຫຼ່ງຕົວຢ່າງສິ່ງແວດລ້ອມ (Environmental Specimen) (ເບິ່ງດ້ານເທິງ). ເພື່ອເພີ່ມການ “ບັນທຶກຂໍ້ມູນຕົວຢ່າງ” ໃຫ້ກົດໃສ່ປຸ່ມ “ເພີ່ມການບັນທຶກ”.
- ໃສ່ “ລະຫັດໝາຍຕົວຢ່າງ” (Sample ID) ອີງຕາມໂຄງສ້າງທີ່ໄດ້ອະທິບາຍຢູ່ [ທີ່ນີ້](#) ຫຼື ອີງຕາມຄຳແນະນຳຂອງໂຄງການຂອງທ່ານ. ສຳລັບນິຍາມຂອງແຕ່ລະຫ້ອງປ້ອນຂໍ້ມູນຍ່ອຍ ແລະ ໂຕເລືອກຕ່າງໆ, ໃຫ້ເບິ່ງຢູ່ [ທີ່ນີ້](#).
- ຕື່ມຂໍ້ມູນໃສ່ຫ້ອງ “ໝາຍເຫດ” (Notes) ເພື່ອເພີ່ມລາຍລະອຽດອື່ນໆກ່ຽວກັບຕົວຢ່າງທີ່ເກັບມາ.
- ກົດໃສ່ເຄື່ອງໝາຍຖືກ ເພື່ອຢືນຢັນການເພີ່ມຂໍ້ມູນຕົວຢ່າງສິ່ງແວດລ້ອມ;
- ພາຍຫຼັງທີ່ສຳເລັດການຕື່ມຂໍ້ມູນໃສ່ຫ້ອງປ້ອນຂໍ້ມູນທັງໝົດ, ໃຫ້ກົດໃສ່ເຄື່ອງໝາຍຖືກ ແລະ ຈາກນັ້ນຫ້ອງ ຂໍ້ມູນຈາກການສັງເກດໃໝ່ນີ້ (“ແຫຼ່ງຕົວຢ່າງ ແລະ ຕົວຢ່າງສິ່ງແວດລ້ອມ”) ຈະຖືກບັນທຶກເຂົ້າໃນລາຍການ ເຫດການພະຍາດສັດປ່າໂຕໃໝ່ນະປະຈຸບັນ. ຖ້າຜູ້ໃຊ້ລະບົບຕ້ອງການຍົກເລີກໝວດຂໍ້ມູນທີ່ປ້ອນຂໍ້ມູນສຳເລັດແລ້ວ, ໃຫ້ກົດໃສ່ລູກສອນຢູ່ເທິງ-ຊ້າຍ, ຊຶ່ງມັນຈະລຶບລ້າງຂໍ້ມູນທັງໝົດທີ່ໄດ້ປ້ອນເຂົ້າໃສ່ໃນໝວດຂໍ້ມູນດັ່ງກ່າວ.

ເຫດການພະຍາດສັດປ່າທີ່ປະກອບມີ:

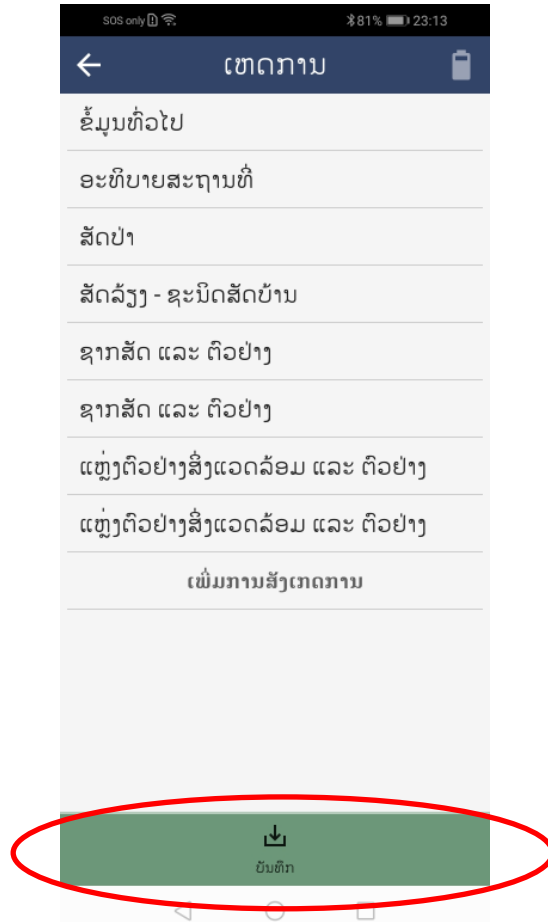
- ຊະນິດສັດປ່າ (ຖືກຈັບ ຫຼື ບໍ່ຖືກຈັບ) ແລະ ສັດລ້ຽງ ຫຼື ຊະນິດສັດບ້ານ (ຖືກຈັບ ຫຼື ບໍ່ຖືກຈັບ)
- ຕົວຢ່າງທີ່ເກັບຈາກສັດສອງໂຕ ຂອງຊະນິດທີ່ໄດ້ສັງເກດການ ແລະ ບັນທຶກ.
- ການເກັບຕົວຢ່າງຈາກ ສອງ ແຫຼ່ງຕົວຢ່າງສິ່ງແວດລ້ອມ

ມີລັກສະນະດັ່ງລຸ່ມນີ້:



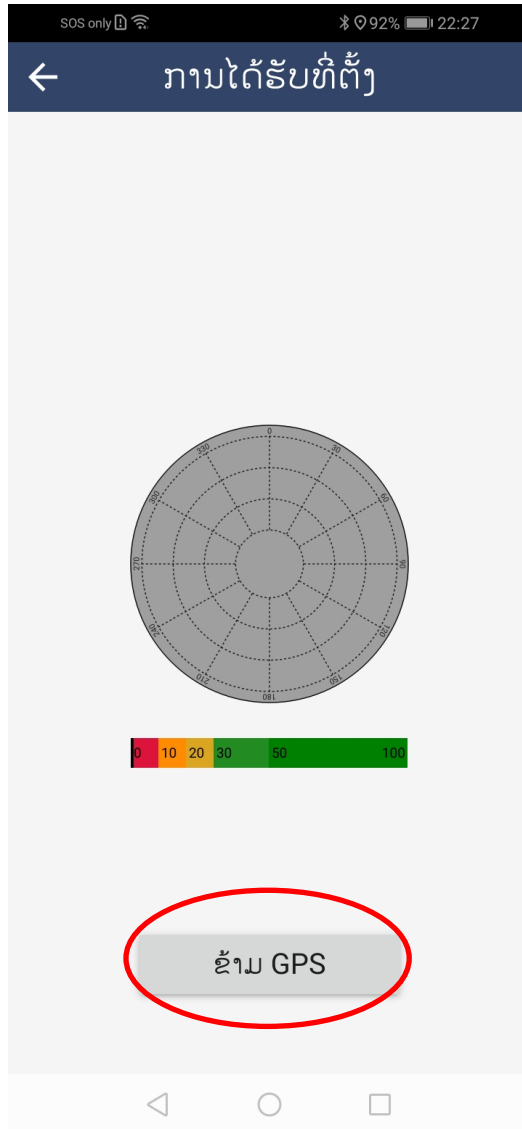
ການບັນທຶກ ເຫດການພະຍາດສັດປ່າ (SAVE A WILDLIFE HEALTH EVENT)

ພາຍຫຼັງທີ່ໄດ້ປ້ອນຂໍ້ມູນທັງໝົດກ່ຽວກັບເຫດການພະຍາດສັດປ່າສໍາເລັດແລ້ວ, ໃຫ້ກົດໃສ່ປຸ່ມ “ບັນທຶກ” (Save) ຢູ່ໜ້າຈໍ “ເຫດການ” (Incident).

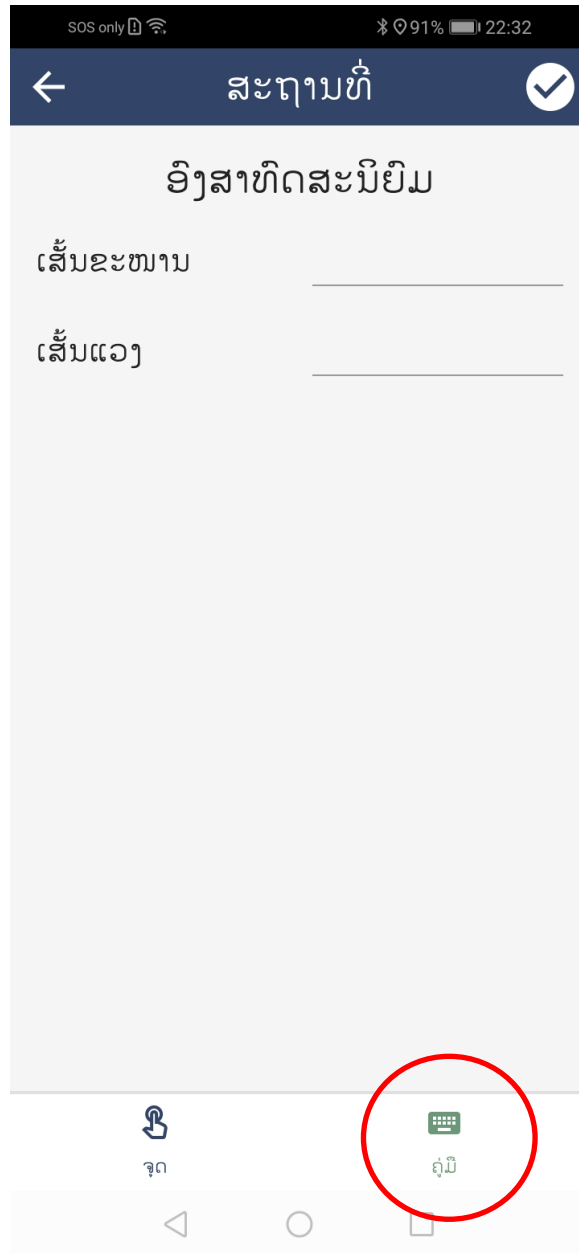


ພາຍຫຼັງທີ່ກົດປຸ່ມ “ບັນທຶກ” ໂທລະສັບສະມາດໂຟນ (Smart Mobile) ຈະບັນທຶກຈຸດພິກັດຂອງເຫດການ ແລະ ເກັບຮັກສາຂໍ້ມູນທັງໝົດທີ່ຖືກປ້ອນເຂົ້າໄປຢູ່ພາຍໃຕ້ເຫດການດັ່ງກ່າວ. ຫຼັງຈາກນັ້ນ, ໜ້າຈໍຈໍາລະລິບລ້າງ ແລະ ຕັ້ງຄ່າໜ້າຈໍ ‘ລາດຕະເວນ’ ໃຫ້ເປັນໜ້າຈໍເປົ່າຫວ່າງ ທີ່ບໍ່ມີການສັ່ງເກດເຫດການໃດໆ ແລະ ອະນຸຍາດໃຫ້ຜູ້ໃຊ້ສືບຕໍ່ການລາດຕະເວນ ແລະ ເກັບກໍາຂໍ້ມູນເຫດການພະຍາດສັດປ່າໃໝ່ ຄ້າຍຄືກັນກັບ ເຫດການແບບເອກະລາດ.

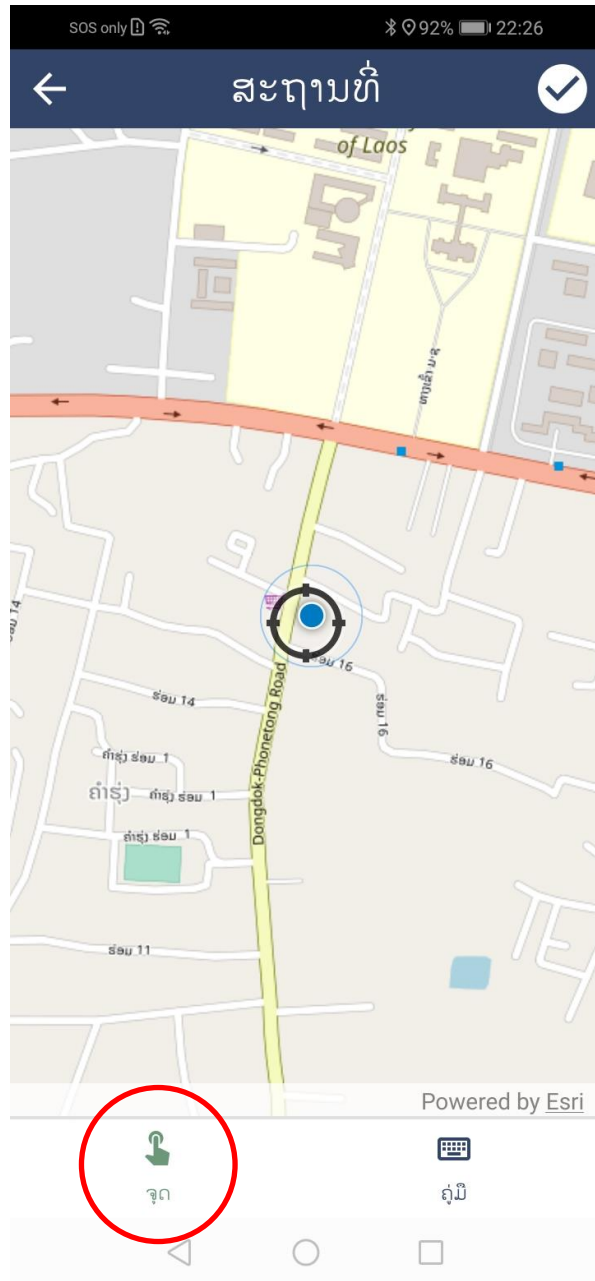
ຖ້າສະມາດໂຟນບໍ່ສາມາດບັນທຶກຈຸດພິກັດໄດ້ໂດຍອັດຕະໂນມັດ, ໃຫ້ກົດໃສ່ປຸ່ມ “ຂ້າມ GPS”



ຈາກນັ້ນໃຫ້ຕື່ມຈຸດພິກັດໃສ່ ດ້ວຍການພິມໂຕເລກຈຸດພິກັດ ຂອງເສັ້ນຂະໜານ ແລະ ເສັ້ນແວງໃສ່ ຫຼື ໂດຍການປັກຈຸດຢູ່ເທິງແຜນທີ່. ສໍາລັບທາງເລືອກທໍາອິດ, ໃຫ້ກົດໃສ່ປຸ່ມ "ພິມຈຸດພິກັດໃສ່" ຢູ່ໜ້າຈໍ "ສະຖານທີ່" ແລະ ພິມຈຸດພິກັດ ທີ່ຈັບຈຸດໂດຍ GPS ໃສ່.



ສໍາລັບທາງເລືອກທີສອງ, ໃຫ້ກົດໃສ່ປຸ່ມ "ຈຸດ" ເທິງໜ້າຈໍ "ສະຖານທີ່". ຍ້າຍແຜນທີ່ໄປມາໂດຍໃຊ້ນິ້ວມືຂອງທ່ານ ແລະ ຊຸມເຂົ້າ-ຊຸມອອກ ຈົນກ່ວາເປົ້າໝາຍ ຈະຢູ່ໃນຕໍາແໜ່ງທີ່ຕ້ອງການ. ເມື່ອຕໍາແໜ່ງຖືກຕ້ອງແລ້ວ, ໃຫ້ກົດໃສ່ເຄື່ອງໝາຍຖືກຢູ່ມຸມຂວາເທິງຂອງໜ້າຈໍ.



ມັນເປັນສິ່ງສໍາຄັນຫຼາຍທີ່ຈະຕ້ອງໄດ້ກວດສອບວ່າຂໍ້ມູນເຫດການໄດ້ຖືກບັນທຶກ ແລະ ເກັບຮັກສາໄວ້ແລ້ວ.
ເບິ່ງຂ້າງລຸ່ມນີ້

ການຢືນຢັນຂໍ້ມູນເຫດການພະຍາດສັດປ່າວ່າໄດ້ບັນທຶກແລ້ວ (CONFIRM WILDLIFE HEALTH EVENT DATA WAS SAVED)

ເພື່ອຢືນຢັນວ່າຂໍ້ມູນໄດ້ຖືກບັນທຶກແບບຖືກຕ້ອງ, ກ່ອນທີ່ຈະເລີ່ມບັນທຶກເຫດການພະຍາດສັດປ່າໃໝ່ ໃຫ້ກົດເຂົ້າປຸ່ມ “ປະຫວັດການເຄື່ອນໄຫວ” (History) ຢູ່ໜ້າຈໍລາດຕະເວນ. ຢູ່ໜ້າຈໍ “ປະຫວັດການເຄື່ອນໄຫວ” (History), ໃຫ້ກົດປຸ່ມ ‘ເຫດການ’ (Incidents). ຈາກນັ້ນ, ໜ້າຈໍ ‘ປະຫວັດການເຄື່ອນໄຫວ’ ຈະສະແດງເຫດການຕ່າງໆທີ່ໄດ້ຖືກບັນທຶກໄວ້ ແບບເປັນເຫດການເອກະລາດ. ໃນນັ້ນ ເຫດການທີ່ໄດ້ບັນທຶກຫຼ້າສຸດ ຈະຖືກບັນຈຸຢູ່ລຸ່ມສຸດຂອງລາຍການ. ຖ້າເຫດການຫຼ້າສຸດຖືກບັນທຶກຢ່າງຖືກຕ້ອງ, ບັນດາໝວດຂໍ້ມູນທີ່ຖືກນໍາໃຊ້ຈະຖືກສະແດງຢູ່ໃນລາຍການສຸດທ້າຍຂອງລາຍຊື່ (ເບິ່ງຮູບລຸ່ມນີ້).

